

Volteando

SANTI Y NOA TE ENSEÑAN EL MUSEO

Guía para el público familiar



Presentación

Esta guía didáctica es el resultado del trabajo conjunto y coordinado de tres museos (Museo de Bellas Artes de Murcia, Museo de León y Rede Museística Provincial de Lugo) y una asociación de educación artística (Colectivo Medusa Mediación).

Fruto de esta colaboración en 2012 se llevó a cabo el proyecto denominado *¿Quién da la vuelta a la tortilla? Hombres, mujeres, género y roles en las colecciones de tres museos provinciales*, de donde nació esta guía didáctica.

El eje de dicho proyecto fue un taller educativo con público adulto sobre arte y género que se realizó en cada una de las tres ciudades mencionadas. En aquel taller se dedicó una sesión a esbozar guías didácticas que pudieran transmitir sus conclusiones a otros públicos que visitan los museos. Y de aquellos bocetos surge la guía que finalmente tienes entre manos.

Se trata de una guía que se aplicará igual en las tres ciudades que formaron parte del proyecto: Murcia, León y Lugo. Por eso, cuando vayas pasando sus páginas, encontrarás obras de los tres museos. En las actividades se relacionan las distintas obras entre sí y con ello te animamos a que conozcas un poco mejor el museo de tu ciudad y las obras que custodia, así como piezas de gran valor que se sitúan en otras ciudades, animándote a que visites los otros museos cuando viajes hasta allí.

En esta guía, Santi y Noa, dos personajes ambiguos que no nos dejan claro si son niños o niñas, nos enseñarán piezas de Murcia, León y Lugo a lo largo de cinco paradas estratégicas: la familia, el trabajo, las relaciones, los valores y el ocio. En este recorrido podremos hablar con los niños y niñas sobre la igualdad de género y reflexionar conjuntamente sobre aquellas cuestiones y dudas que nos asaltan. Las obras de arte pueden ser de gran ayuda para entender la evolución que han seguido las relaciones entre hombres y mujeres a lo largo de la historia y comprender cómo hemos llegado hasta la situación actual, ayudando así a valorarla.

La hemos denominado *Guía para público familiar* porque aunque las actividades, canciones y poemas están pensados para la infancia, los contenidos deben ser guiados y explicados por sus acompañantes adultos, así que es a ellos y ellas a quienes realmente va dirigida la guía, ya sean padres/madres, profesores/as o monitores/as de talleres.

Os animamos a que habléis de estos temas con los niños y niñas y que lo hagáis usando el museo como un lugar de aprendizaje y crecimiento compartido. Podéis pedirle al personal guía que os acompañe en la visita o bien hacerla a solas.

En cualquier caso, esperamos que la disfrutéis y que, con pequeñas acciones como esta, podamos entre todos y todas construir una sociedad más igualitaria.

Volteando te da la bienvenida

En vuestras manos tenéis una guía para visitar el museo de manera diferente.

Haciendo el recorrido que aquí os proponemos y las actividades que lo acompañan podréis ver cosas nuevas y muy interesantes en las que normalmente no nos fijamos. Esta guía nos habla del museo pero también de nuestra vida.

Aquí nos preguntamos: ¿por qué soy un chico?, ¿por qué soy una chica?, ¿qué hace que sea un chico o una chica: mis gustos, mis aficiones, mi manera de pensar, mi forma de ser, mi ropa, lo que seré de mayor...?

LO QUE VAS A NECESITAR

Los museos que participamos en este proyecto te desafiamos a que te hagas estas preguntas y busques las respuestas mientras disfrutas de algunas de las mejores obras de nuestro patrimonio. Para ello necesitarás:

Hojas de actividad

Lápiz y goma

Lápices de colores

Tijeras

Cartulinas o cartones

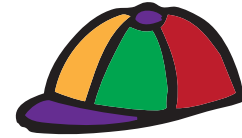
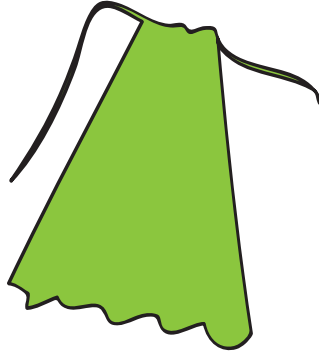
Pegamento



Puedes venir con todo ello desde casa o te lo podemos proporcionar en el museo.

TAMBIÉN PUEDES TRAER

Como se trata de una expedición aventurera, investigadora y divertida, si quieres puedes traer tus útiles de detective: gorra, lupa, capa, gafas...



¡Atrévete a saber más sobre el museo y sobre ti!

Este museo está lleno de secretos que sólo tú podrás descubrir...

DURANTE EL RECORRIDO OBSERVA



Para pensar



Ruta



¿Sabías qué?



Museo Provincial de Lugo



Los tiempos cambian



Museo de León



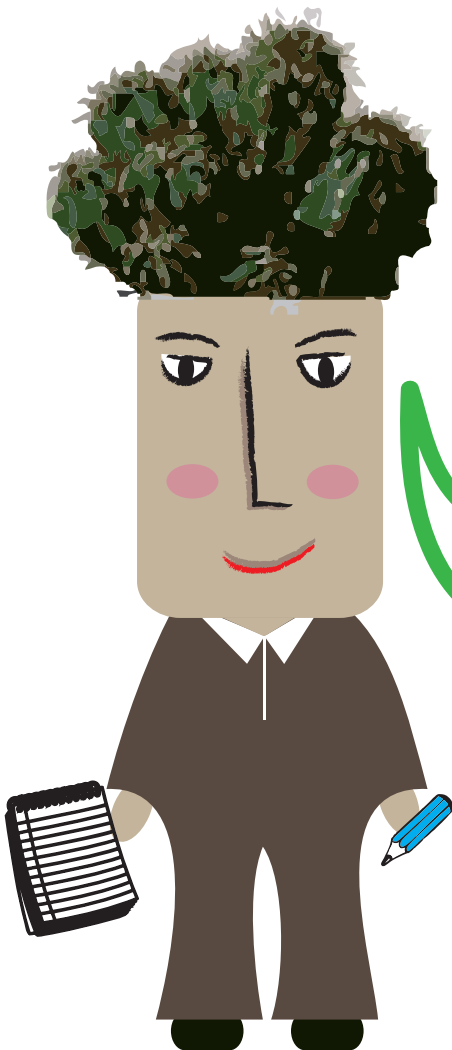
Para saber más



Museo de Bellas Artes de Murcia

Santi y Noa

Santi tiene 8 años. Le gusta la música y bailar, sobre todo *break*. Es fenomenal haciendo trompos. Le va muy bien en los estudios y de mayor le gustaría ser artista para poder unir sus dos pasiones: la pintura y la danza. Ha venido al museo porque le encanta pintar y le llaman la atención los cuadros en los que aparecen bailarinas. ¿Por qué no hay bailarines?, se pregunta curioseando. Y comienza a investigar...



Noa tiene 7 años y dice que de mayor quiere ser médico de animales. También le gustaría cortarles el pelo y peinarlos porque le encantan. Le gusta mucho ir al monte con los amigos y ver las ardillas, los pájaros y las plantas y después les hace fotos o los dibuja en una libreta que lleva siempre consigo. Allí se encuentra con Santi que le cuenta que está investigando los cuadros y piezas del museo. Noa no se lo piensa dos veces y se une a la investigación, libreta y cámara en mano.

Antes de empezar, nos presentamos

ACTIVIDAD 1. Presentación

Antes de empezar nuestro recorrido es importante asegurarnos de que nos conocemos todos los miembros del grupo y que sabemos dónde estamos.

Para ello, nuestros intrépidos detectives nos plantean un juego de presentación en clave secreta. Aunque seamos familia y nos conozcamos de sobra, hacemos el juego, que es muy divertido:

¿Dónde?

Para hacer esta actividad nos situamos en el vestíbulo del museo o en la sala que nos indique el personal como inicio de nuestro recorrido.

¿Qué?

Primero tenemos que descomponer nuestro nombre en sílabas.

- o Ejemplo: si te llamas Helena: HE-LE-NA.
- o Después, añadimos la sílaba «CHI» antes de cada sílaba del nombre.
- o Ejemplo: HE-LE-NA, será: CHI-HE, CHI-LE, CHI-NA.
- o Tal vez tu nombre sea Fernando, entonces: CHI-FER, CHI-NAN, CHI-DO
- o ¿Puedes hacerlo?
- o Si hay niños muy pequeños en el grupo, pueden decir el nombre con su «lengua de trapo», que ya es bastante código.

ACTIVIDAD 2.

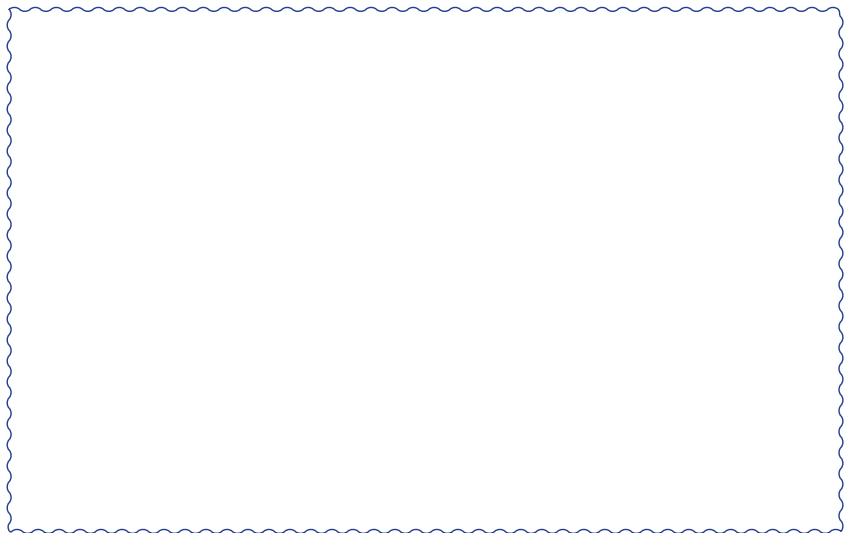


Ahora tenemos que descifrar este mensaje:

¿QUÉ IMPORTA SI SOY UN NIÑO O UNA NIÑA, SI ME GUSTA EL ROSA
O EL AZUL?
YO SÓLO QUIERO SER YO Y QUE ME DEJEN SERLO.

Preguntas para el mensaje

¿Qué quiere decir este mensaje?, descifrarlo y anotarlo en el cuaderno de Noa y comentar con los adultos su significado.



ACTIVIDAD 3.



Ahora que ya nos conocemos, debemos asegurarnos de que sabemos dónde estamos:

Estamos en un museo

Pero, ¿en qué museo? Rodeamos con un círculo el museo y la ciudad en la que estamos.



Primera parada. La familia



Grupo de aldea

María del Carmen Álvarez de Sotomayor y Castro

Siglo XX

Museo Provincial de Lugo

Rede Museística Provincial de Lugo

Retrato de una familia campesina de la Galicia rural. Las tres figuras componen un triángulo en que el vértice superior es la madre que abraza y arropa a su hija y a su hijo. Esto nos hace pensar en la ausencia de la figura paterna, ya sea por viudedad, separación, emigración o porque es madre soltera. Y es que hay tantos tipos de familias como familias hay en el mundo.

Epitafio de Maisontinia

Hacia el siglo III d.C.

Museo de León



Los vadinienses habitaban el noreste de la provincia de León, Asturias y Cantabria, a ambos lados de la Cordillera. Ya vivían aquí cuando llegaron los romanos. Ambas culturas convivieron durante siglos por lo que intercambiaron muchos usos y costumbres. En esta pieza vemos cómo eran sus creencias funerarias para las que esculpían lápidas parecidas a las que usamos ahora, con inscripciones en memoria de la persona fallecida. La que veis es la única lápida que se ha encontrado dedicada a una mujer. Las demás están dedicadas a hombres.



El horno de pan

José María Sobejano López / 1875

Museo de Bellas Artes de Murcia



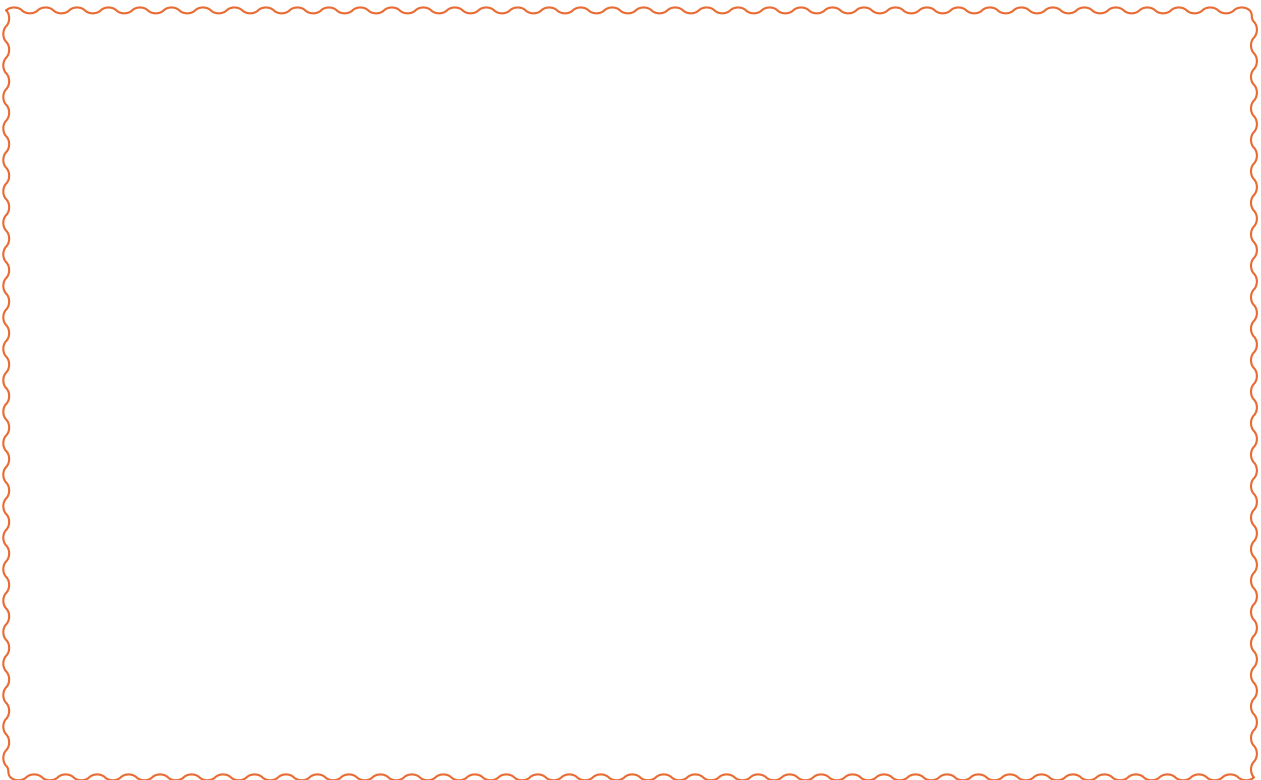
Escena doméstica costumbrista en la que los roles están bien definidos: las mujeres atareadas haciendo el pan y el hombre con el niño, en una posición más tranquila y relajada. Junto a las mujeres, un perro, símbolo de la fidelidad. Visto así, ¿quiénes son el soporte de la familia, los hombres o las mujeres? Y sin embargo, ¿a quién se ha considerado tradicionalmente "el cabeza de familia"?

Nos situamos frente a la obra original que está en nuestra ciudad. La observamos con atención y la comparamos con las otras dos obras que aparecen en la guía mientras hacemos estas actividades



ACTIVIDAD 4. Observa, juega y responde

¿Cómo es la familia que pintó la pintora gallega?, ¿conocéis familias así?, ¿cuántos tipos de familia conocéis? En el marco, dibujamos nuestra familia.



La lápida del Museo de León dice así:

**D(is) M(anibus) M(onumentum) P(osuit) / ALIOMVS PARENS / FILIAE SVAE PIE
/ NTISSIMAE MAIS / ONTINI(ae) AN(norum) P(lus) M(inus) XVIII**

Y esta es su traducción:

“A los Dioses Manes, Aliomo, su padre, puso este monumento a Maisontinia, su hija muy piadosa, de 19 años, más o menos”.

Después de leer la dedicatoria, opinamos: ¿qué relación mantienen padre e hija?, ¿se parecen a las relaciones actuales en las familias?

Si estáis en Murcia, sacad una lupa y observad: ¿qué hacen las mujeres?, ¿qué hace el hombre?, ¿dónde está el niño?, ¿de qué siglo es esta pintura? En el marco, dibujamos un día de limpieza en casa: ¿qué hacéis cada cual?



ACTIVIDAD 5. Vamos a ver cómo está la cosa en casa

Rellenamos esta tabla. Ponemos una cruz que indica quién hace cada tarea en casa:

TAREA	PAPÁ	MAMÁ	HIJOS	HIJAS
Cocinar				
Ir a la compra				
Limpiar				
Bricolaje				
Pasar la aspiradora				
Fregar				
Poner la lavadora				
Sacar la basura				
Planchar				
Sacar al perro				
Lavar el coche				
Ir a buscar a los niños/as al cole				
Ayudar a hacer los deberes				

¿Por qué hacen unos unas tareas y otros otras?, ¿cómo habéis llegado a ese reparto?, ¿estamos todos/as contentos/as con el reparto o hay quejas?, ¿qué tareas os gustan más? A continuación, os hemos dejado unas líneas para que podáis añadir otros quehaceres.

ACTIVIDAD 6. Con música mucho mejor*

Repetimos a coro:

Tengo un remedio fetén:
comparte sin protestar
las tareas del hogar
y te sentirás muy bien.
Papá, muy atareado,
vuelve del supermercado,
coge el mandíl y enseguida
se pone a hacer la comida.
Mi madre barre la casa.
Mientras mi hermana Tomasa
va a tender al tendedero,
yo quito el polvo trasero.



Esta letra se puede recitar a coro sin música pero si os gusta cantar, podéis usar la melodía de la canción popular *Estaba el señor don Gato* para acompañar la letra.



En el 74% de los hogares españoles las mujeres se encargan en solitario de las tareas domésticas y el cuidado de los niños/as.

Solo en una de cada cinco parejas el reparto de las tareas del hogar es equitativo.

El 33% de los hombres piensa que es la mujer la que debería encargarse siempre de la mayoría de las tareas del hogar.

ESTA SITUACIÓN NO NOS GUSTA Y POR ESO QUEREMOS CAMBIARLA.

Segunda parada. El trabajo



La escuela de Doloriñas
Julia Minguillón Iglesias
1941

Museo Provincial de Lugo
Rede Museística Provincial de Lugo

La escuela de Doloriñas es una de las piezas más importantes del Museo Provincial de Lugo, donde su autora tiene una sala dedicada exclusivamente a ella. Esta obra ganó la primera medalla en la Exposición Nacional de Bellas Artes de 1941. Tanto el oficio de la pintora como el que representa de la maestra, rompen aquel mito de que las mujeres no trabajaban.

Martirio de Santa Catalina

Anónimo

Principios del siglo XV

Museo de León



La historia de Santa Catalina es muy parecida a la de Hipatia de Alejandría. De hecho, se piensa que es la versión cristiana de la biografía de la científica y filósofa egipcia. En los dos casos se nos habla de mujeres que se enfrentaron a comités de sabios, compuestos únicamente por hombres, para defender sus convicciones y que, en ambos casos, el resultado fue el castigo, la tortura y la represión por desafiar a los hombres con el conocimiento y la palabra.





Las lavanderas de las Vistillas (Madrid)
Eduardo Vicente / Hacia 1950
Museo de Bellas Artes de Murcia

Las mujeres han trabajado siempre. Dentro y fuera del hogar. En tareas relacionadas con lo doméstico y en otras. Muchas veces, estas tareas eran también fuente de ingresos para el hogar. A veces, la única fuente de ingresos. Sin embargo, el trabajo de las mujeres nunca ha estado suficientemente reconocido y aún en la actualidad siguen habiendo diferencias salariales para hombres y mujeres por hacer el mismo trabajo.

Nos situamos frente a la obra original que está en vuestra ciudad. La observamos con atención y la comparamos con las otras dos, mientras hacemos estas actividades:

ACTIVIDAD 7. Responde



■ ¿Qué trabajos desempeñan estas mujeres?:

- Doloriñas _____
- Santa Catalina _____
- Anónimas lavanderas _____

■ ¿Estos trabajos se realizan dentro o fuera de la casa?

■ ¿Son trabajos relacionados con el cuidado y la crianza?

- Doloriñas _____
- Santa Catalina _____
- Lavanderas anónimas _____

■ ¿Son trabajos importantes? _____

■ ¿Son trabajos reconocidos? _____

ACTIVIDAD 8. Adivina, adivinanza*

Mujer que, con gran maestría -porque su experiencia es mucha- lo mismo arregla una ducha, que un grifo, una tubería...

¡Con cuánta felicidad planta rosas y jazmines! Ella cuida los jardines y parques de la ciudad.

¡Vaya oficio extraordinario el que tiene esta señora, que maneja la pulidora y te hace una mesa o un armario!

ACTIVIDAD 9. A jugar!

Ahora vamos a jugar a las películas con los trabajos y oficios.

Para ello nos vamos a dividir en dos equipos y una persona del grupo hará de «madre».

Por turnos, va saliendo una persona de cada equipo a hacer mímica con los trabajos de las tres obras que hemos visto y otros trabajos que veáis en el museo o que conozcáis. Por ejemplo: el trabajo de mamá, el trabajo de papá, el de la abuela, el de un tío, una prima, etc. La madre es la encargada de decir al oído del «actor/actriz» qué tiene que representar.

En la tabla adjunta anotamos los aciertos de cada equipo. Hacemos ocho «actuaciones» y gana el equipo que más acierte.

EQUIPO 1	EQUIPO 2
1.	1.
2.	2.
3.	3.
4.	4.

ACTIVIDAD 10. Cambiar de género*



Ponemos las siguientes profesiones en femenino y masculino:

PROFESIÓN	FEMENINO	MASCULINO
Acordeonista		
Ajedrecista		
Alpinista		
Ceramista		
Artista		
Dentista		
Oculista		
Periodista		
Detective		
Policía		
Galerista		

ACTIVIDAD 11. Con música, mucho mejor*

Repetimos a coro:

Eres más feliz seguro,
 si decides tu futuro
 y, seas hombre o mujer,
 eliges qué quieres ser.
 ¡Hay tantas alternativas!
 Algunas son divertidas
 otras muy interesantes.
 ¡Ponte a pensar cuanto antes!
 Quizás seas astronauta
 o concertista de flauta
 o figura del balón
 ¡Es tuya la decisión!



Esta letra se puede recitar a coro sin música pero si os gusta cantar, podéis usar la melodía de la canción popular *Cucú cantaba la rana* para acompañar la letra.

Tercera parada.

Relaciones



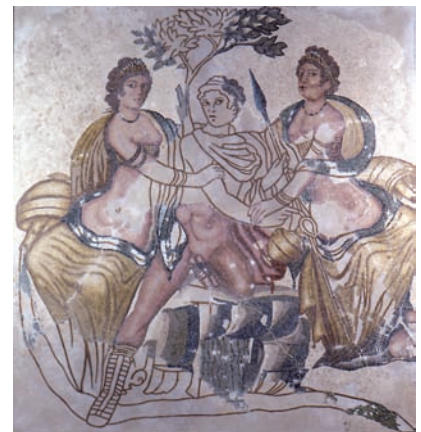
El pintor y la modelo
Antonio Fernández Gómez / 1923
Museo Provincial de Lugo
Rede Museística Provincial de Lugo

Este es un tema muy tratado en la historia de la pintura: un artista que pinta a su modelo desnuda. En este caso, sabemos que ambos tuvieron una relación amorosa pero que la relación se rompió después de esta obra y que a ella no le gustaba demasiado el cuadro, ¿se nota?

Hilas y las Ninfas
Mediados del siglo IV d.C.
Museo de León



Este mosaico nos cuenta la historia de Hilas, un guerrero que acompañaba a Hércules en sus viajes y que durante una parada fue enviado a una fuente a recoger agua. Mientras cumplía el encargo, las Ninfas (diosas del Agua) se enamoraron de él y lo raptaron, llevándolo consigo hasta el Olimpo. Fue así como Hilas ganó la inmortalidad, tal como simboliza el árbol de laurel que asoma tras la escena. ¿Qué os parece esta historia? ¡Para que luego digan que es una moda de ahora que las mujeres lleven la iniciativa!



Luna de Miel
Domingo Valdivieso y Henarejos / 1868
Museo de Bellas Artes de Murcia

Típica escena doméstica de familia burguesa adinerada de su tiempo, el siglo XIX. El azul del traje de ella nos hace mirar la escena y lo primero que vemos es a la mujer que entretiene a su marido tocando una pieza al piano para él. Así se pensaba que debían ser las mujeres de esta clase social: finas, recatadas, educadas y virtuosas. Pero no para lucirse ellas mismas, sino para dejar bien a sus padres y maridos y quedar bien ante ellos, como un objeto de su propiedad.

Nos situamos frente a la obra original que está en vuestra ciudad. La observamos con atención y la comparamos con las otras dos, mientras hacemos estas actividades.

ACTIVIDAD 12. Observa, analiza y responde



■ ¿De qué tipo son las relaciones que aparecen en las tres imágenes? Señalamos una opción:

- Relaciones entre grupos de amigos
- Relaciones entre hombres y mujeres
- Relaciones entre personas del mismo sexo

■ Las tres imágenes pertenecen a épocas distintas. Relaciona:

- | | |
|-------------------------|---------------|
| ○ El pintor y la modelo | Siglo XIX |
| ○ Mosaico romano | Siglo XX |
| ○ Luna de miel | Siglo IV d.C. |

■ Una de las tres imágenes hace referencia a una historia mitológica. ¿Cuál es?

■ Mirando la obra que hay enfrente vuestro en el museo, hablamos sobre cómo son las relaciones de pareja y cómo nos gustaría que fueran: ¿vemos un ideal de amor romántico como en los cuentos de hadas, con final feliz?, ¿los/las protagonistas del cuadro se querrán de verdad? Animamos a las familias a tratar estos temas con sus hijos e hijas aprovechando las distintas historias que nos cuentan las obras de arte.



ACTIVIDAD 13. Leemos este poema y lo comentamos*

Está la princesa Nona
Hasta la misma corona
De esperar envuelta en tul
Que llegue un príncipe azul.
¡Se aburre como una ostra!
En sus cojines se postra
Y suspira todo el día.
¡Menuda monotonía!
Mientras, se encuentra su hermano
En un reino muy lejano.
Está el príncipe errabundo
Dándole la vuelta al mundo.
En el palacio, su Alteza
Ha enfermado de tristeza.
No hay ninguna diversión
Que le alegre el corazón.

Ni los vestidos bonitos
Ni manjares exquisitos
Ni bufones de ultramar
Logran hacerla gozar.
Harta de andar deprimida,
Decide cambiar de vida.
Con caballo y armadura,
Sale en busca de aventura.
Rescata a su hermano Ansón
De las garras de un dragón
Requetegeniudo y rosa
Que lo tenía en su fosa.
Entre aventura y hazaña,
La princesa nunca extraña
Su anterior y holgada vida.
¡Es que era tan aburrida!

Preguntas para el comentario:

- ¿De qué estaba harta Nona?
- ¿Creéis que su vida era interesante?
- ¿Qué hacía mientras tanto su hermano?
- ¿Quién de los dos era pasivo y quién activo?
- Ahora mirando, las tres obras que aquí comentamos: en cuáles de ellas las mujeres se parecen a Nona antes de cambiar?
- ¿En cuál de ellas vemos a mujeres activas, como Nona después de su transformación?

ACTIVIDAD 14. Tabla



A continuación ponemos una tabla donde se relacionan atributos tradicionales de género con los personajes de los que hemos hablado aquí. Ponemos una X a los que relacionamos con cada uno y después comentamos la tabla.

	Sumiso/a	Pasivo/a	Activo/a	Valiente	Dominante	Racional	Cariñoso/a	Dulce
Nona								
Ansón								
Hilas								
Ninfas								
Pintor								
Modelo								
Esposo								
Esposa								

¿Todos los hombres y mujeres son iguales?, ¿todas las relaciones son iguales?

Cuarta parada.

Valores



Mujer gallega
Jesús Rodríguez Corredoira / 1905
Museo Provincial de Lugo
Rede Museística Provincial de Lugo

Retrato de una mujer vestida al estilo tradicional. El traje que lleva se conocía con tres nombres: "traje de gala" (porque era para ocasiones especiales), "traje dominguero" (por usarse en domingo) o bien, en gallego, "traxe de ver a Deus", ya que los domingos se iba a misa vestida así. Sin embargo, no todas las mujeres podían usar un traje como este, sino sólo las de clase alta que tenían este para las ocasiones especiales y otros para los días de diario.

Torque o collar rígido
Primera Edad del Hierro
Museo de León



La opción por decorar el cuerpo viene de antiguo y se conoce prácticamente en todas las culturas. Este collar de oro era un símbolo del poder de quien lo portaba, generalmente guerreros. ¿Seguimos usando los collares en la actualidad como símbolo de estatus o solo para embellecer?



Margarita probándose las joyas
Juan Martínez Pozo / 1870
Museo de Bellas Artes de Murcia

Este cuadro hace referencia a una obra literaria del siglo XIX: *Fausto*, de Goethe. La escena reproduce la parte en la que Fausto quiere conquistar a Margarita y la tienta con joyas que le ha dado el diablo. Ella no lo tiene claro y se mira al espejo con las joyas puestas. ¿Caerá en la tentación?

Nos situamos frente a la obra original que está en vuestra ciudad. La observamos con atención y la comparamos con las otras dos, mientras hacemos estas actividades.

ACTIVIDAD 15. Observa y responde



■ ¿Quiénes aparecen representadas en las tres obras? Señalamos sólo una opción:

- Hombres
- Mujeres
- Los dos

■ ¿De qué se nos habla en estas piezas? Señalamos todas las opciones que creamos posibles:

- Coquetería
- Vanidad
- Valentía
- Dulzura
- Narcisismo
- Honestidad
- Astucia
- Sensibilidad
- Inteligencia

■ Los atributos señalados en la lista anterior, ¿con quién se relacionan? Señalamos una sola opción:

- Con hombres
- Con mujeres
- Con ambos



ACTIVIDAD 16. Con lupa

Miramos las tres obras con mucha atención (sobre todo la que tenemos enfrente en original) y señalamos los elementos decorativos que les sirven a estas personas para embellecerse:

Mujer gallega	Torque	Margarita

ACTIVIDAD 17. ¿Y en casa?



¿Quiénes utilizan estos elementos en casa?

Elemento decorativo	Papá, mamá, hijo, hija, todos, todas
Collares	
Pulseras	
Gemelos	
Pendientes	
Tatuajes	
Piercings	
Colonia	
Sombreros	
Coleteros	
Diademas	
Pañuelos para el cuello	
Otros:	

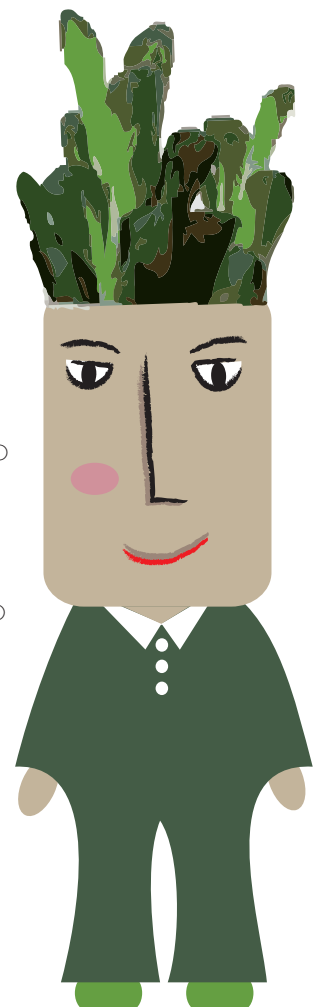
ACTIVIDAD 18. Jugamos

Nos fijamos en lo que Margarita tiene en las manos. ¿Qué es?
¡Un espejo! ¡Muy bien!

Pensamos en un personaje de dibujos animados que se mira mucho al espejo y es muy vanidosa. Y le pregunta: “Espejito, espejito mágico, ¿quién es la más bella del lugar?”. ¿Quién es?

¡Muy bien!, ¡acertasteis! Es la madrastra de Blancanieves. El gran icono de la vanidad y la envidia. Y su famoso espejito mágico.

A Santi se le ha ocurrido que aquí vamos a hacer un espejo propio que sea mágico de verdad. Según en el lado que te pongas del espejo, las cosas serán de un modo u otro. Fabricamos el espejo con las cartulinas y cartones que hemos traído y lo decoramos. Ponemos un color a cada parte: uno para la parte masculina y otro para la parte femenina.



¿Cómo se juega?

Alguien se pone a un lado del espejo y otra persona, al otro lado. El que está en el lado del color que hemos decidido para la parte femenina del espejo, dice una frase y el que está en el otro lado, le cambia el género:

Ejemplo:

A las chicas les gusta el rosa

Las chicas no son valientes

Soy una chica porque me gustan las princesas

Los chicos son fuertes

Los chicos no lloran

Soy un chico porque me gustan los coches



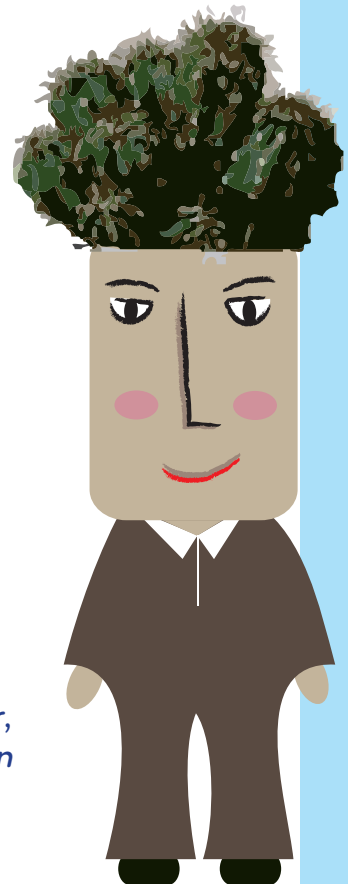
A los chicos les gusta el rosa

Podéis inventar más frases:

ACTIVIDAD 19. con música, mucho mejor*

Repetimos a coro:

A la de una, dos y tres.
A la verdad verdadera.
La belleza que tú ves
Es de dentro y no de fuera.
A la lima y al limón.
Es la hipopótama Estrella
Muy buena de corazón.
Todas disfrutan con ella.
A la de tres, dos y una.
Es la elefanta Violante
Más amena que ninguna.
Su charla es interesante.



Esta letra se puede recitar a coro sin música pero si os gusta cantar, podéis usar la melodía de la canción popular *Estaba el señor don Gato* para acompañar la letra.

Quinta parada.

El ocio



Parisinas
Arturo Souto Feijoo / Siglo XX
Museo Provincial de Lugo
Rede Museística Provincial de Lugo

Dos mujeres conversan probablemente en un cabaret del París de los años veinte. La composición nos evoca nocturnidad y un ambiente de bar. Y sus trajes y cuerpos semidesnudos nos recuerdan a otros cuadros similares de pintores muy famosos de la época o anteriores. ¿Han salido y han quedado en un café para charlar o están en un descanso del trabajo?

Mujer tañendo un instrumento de cuerda
(Alegoría de la música)
Alberto González / Primer tercio del siglo XX
Museo de León



La buena mujer noble y burguesa debía tener habilidades que deleitaran a la audiencia, las visitas y sobre todo al esposo. Esta chica, bellamente ataviada practica con su laúd en el interior de una estancia. ¿Qué habilidades deben tener ahora las mujeres? ¿Son distintas a las habilidades que han de tener los hombres? ¿Los tiempos han cambiado?



La bañista
Odoardo Tabacchi / 1878
Museo de Bellas Artes de Murcia

Escultura arriesgada (para la época) de Tabacchi en la que reproduce las formas de la bañista bajo su traje de baño. Viéndola nos transportamos a un paisaje hermoso y nos apetece darnos un chapuzón, ¿saltamos?

Nos situamos frente a la obra original que está en vuestra ciudad. La observamos con atención y la comparamos con las otras dos, mientras hacemos estas actividades:

ACTIVIDAD 20. Observa, analiza y responde



Si observamos las tres piezas vemos que en las tres aparecen representadas mujeres únicamente. ¿Dónde están? Relacionamos:

- Parisinas En una piscina
- Tocadora de laúd En una sala
- La bañista En un café

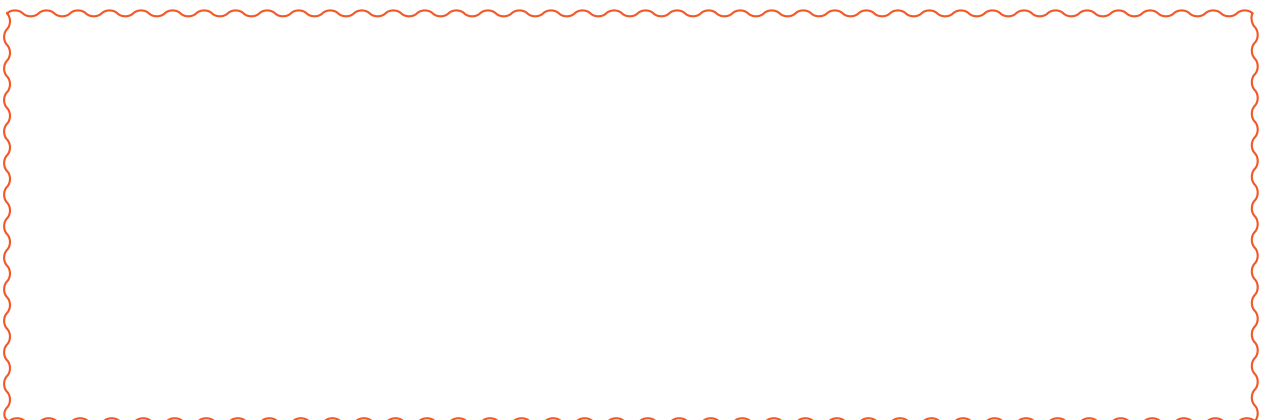
De esos espacios, ¿cuáles se sitúan fuera de la casa y cuáles dentro? Lo anotamos al lado:

- El café _____
- La sala _____
- La piscina _____

Ahora, vamos a ver qué están haciendo, en qué emplean su tiempo:

- Parisinas Música
- Tocadora de laúd Deporte
- La bañista Estar con las amigas

En este marco que hay aquí nos dibujamos haciendo lo que más nos gusta y lo escribimos al lado.



ACTIVIDAD 21. A ver qué dice el espejo mágico

Primero respondemos estas preguntas y después nos ponemos a un lado y a otro del espejo y hacemos esas acciones con la mímica. Quien se ponga en el lado masculino tiene que hacer la acción como la haría un chico. Quien se ponga en el lado el femenino, como si fuera una chica.

Acciones:

- ¿Qué hacen las parisinas en el café?
- ¿Qué hace la tacadora de laúd?
- ¿Qué hace la bañista en el agua?
- ¿Qué hacen los atletas?
- ¿Qué hace la pianista?
- ¿Qué hace la astronauta cuando pisa la luna?
- Observamos otras piezas del museo e imitamos sus acciones a un lado y a otro del espejo.
- ¿Hay diferencias? En verdad, ¿somos tan diferentes como se dice por ahí?



ACTIVIDAD 22. Demuestra lo que sabes



Rellenamos esta tabla con nombres conocidos de deportistas y artistas.

	Deportistas	Compositor/a de música	Actor/actriz
Mujeres			
Hombres			

ACTIVIDAD 24. Los tiempos cambian... desde hace tiempo

Contemplamos esta imagen y la comentamos:



Mujeres futbolistas en Villablino (León), hacia 1923.

Imagen del proyecto Laciana en igualdad: <<http://aytovillablino.com/lacianaenigualdad/category/historia-de-laciana-ellas-cuentan/fiestas-y-ocio/>>.

Esta fotografía tiene noventa años, ¿el término futbolista tiene género femenino o masculino?

El traje de deporte que llevan estas mujeres, ¿se parece al de los/las futbolistas de hoy día?

¿Cuántos equipos de fútbol femenino conocéis?

CRÉDITOS

Promueve:

Ministerio de Cultura, Educación y Deporte

Coeditan y promueven:

Museo de Bellas Artes de Murcia (MuBAM), Museo de León,
Rede Museística Provincial de Lugo

Produce:

Medusa Mediación

Coordinación:

Aurora Lema

Coordinación en los Museos:

Juan García Sandoval (Museo de Bellas Artes de Murcia,
MuBAM)

Luis Grau Lobo (Museo de León)

Encarna Lago (Rede Museística Provincial de Lugo).

Ayudante de coordinación:

Rafael Pedrosa Dorado

Textos:

Medusa Mediación

Los poemas, adivinanzas y canciones marcados en el texto (*) están extraídos de GIL, Carmen. *Coeducación en el cole. 16 cuentos con actividades para trabajar la igualdad en infantil y primaria*. Madrid: Editorial CCS, 2011, pp. 54-55 (Actividad 6), p. 24 (Actividad 8), p. 39 (Actividad 11), p. 37 (Actividad 13), p. 68 (Actividad 19).

Adaptación didáctica:

M^a del Carmen Delia de Gregorio y Juan García Sandoval

Investigación sobre las obras:

Patricia Raijenstein

Giulia F. Sacchi

Manuel M. Durán

Fotografías:

© Museo de Bellas Artes de Murcia MuBAM: p. 7 (Horno de pan), p. 12 (Las lavanderas de las Vistillas), p. 15 (Luna de Miel), p. 18 (Margarita probándose las joyas), p. 22 (La bañista).

© Museo de León: p. 7 (Epitafio de Maisontinia), p. 11 (Martirio de Santa Catalina), p. 15 (Hilas y las Ninfas), p. 18 (Torque), p. 22 (Mujer tañendo un instrumento de cuerda).

© Museo Provincial de Lugo/Rede Museística Provincial de Lugo: p. 7 (Grupo de aldea), p. 11 (La escuela de Doloriñas), p. 15 (El pintor y la modelo), p. 18 (Mujer gallega), p. 22 (Parisinas).

Mujeres futbolistas en Villablino (León) (pp. 25): cedida por el Ayuntamiento de Villablino. Esta imagen es parte del proyecto "Laciana en Igualdad".

Diseño e ilustraciones:

Aferimago

ISBN: 978-84-695-8546-7

Depósito Legal: MU-1122 -2013

Agradecimientos:

Lucila Yáñez (Rede Museística Provincial de Lugo), Mercedes Castillo (Museo de León), Belén Alonso (Museo de Bellas Artes de Murcia, MuBAM), Lucía Lema Clemente (adolescente, testadora de la guía), María Durán Lema (niña, testadora de la guía). Ruth Mielgo (Museo de León).

Soluciones:

Página 13, Actividad 8.

Adivinanzas: 1. Fontanera. 2. Jardinera. 3. Carpintera.

Página 16, Actividad 12.

El pintor y la modelo es una obra del siglo XX. El mosaico romano es del siglo IV d.C., y *Luna de miel* es del siglo XIX.

Página 21, Actividad 18.

El espejo. Al cambiar de género las frases quedan así:

A las chicas les gusta el rosa – A los chicos les gusta el rosa
Las chicas no son valientes – Los chicos no son valientes
Soy una chica porque me gustan las princesas – Soy un chico porque me gustan las princesas
Los chicos son fuertes – Las chicas son fuertes
Los chicos no lloran – Las chicas no lloran
Soy un chico porque me gustan los coches – Soy una chica porque me gustan los coches

Contacto:

Museo de Bellas Artes de Murcia (MuBAM)

C/ Obispo Frutos, 12

30.008 · Murcia

T.: 968 239 346 / F.: 968 272 792

cem-mubam@carm.es / www.museosdemurcia.com

Museo de León

Plaza de Santo Domingo, 8

24.002 · León

T.: 987 236 405 / F.: 987 221 602

museo.leon@jcyll.es

Rede Museística Provincial de Lugo/Museo Provincial de Lugo

Praza da Soidade, s/n

27.001 · Lugo

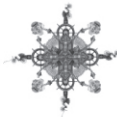
T.: 982 242 112 / F.: 982 240 240

info@museolugo.org / www.museolugo.org

Medusa Mediación

www.medusamediacion.org

medusamediacion@gmail.com



REDE MUSEÍSTICA PROVINCIAL
MUSEO PROVINCIAL DE LUGO
MUSEO FORTALEZA SAN PAIO DE NARLA
MUSEO PROVINCIAL DO MAR
PAZO DE TOR



museo de León

