

**GUÍA DIDÁCTICA PREVIA A LA
EXPOSICIÓN**

DEL 6 DE NOVIEMBRE DE 2014 AL DE 11 DE ENERO DE 2015

EXPOSICIÓN

ARTE EN MURCIA

DEL
**ROMAN
TICISMO**
A LA
**OSMO
DERNI
DAD**

**NATURALEZA:
DEL PAISAJE
NOVECENTISTA AL
ARTE PÚBLICO**

ARTE EN MURCIA. DEL ROMANTICISMO A LA POSMODERNIDAD

DEL 16 DE ENERO DE 2014

AL 12 DE ENERO DE 2015

Con la muestra **Arte en Murcia. Del Romanticismo a la Posmodernidad**, la Consejería de Cultura y Turismo de la Región de Murcia pretende conmemorar el 150 aniversario de la creación del Museo de Bellas Artes de Murcia en la que, a través de cinco pequeñas exposiciones sucesivas se pretende mostrar la obra de artistas murcianos a lo largo del S. XIX y XX, artistas que han marcado y están marcando una etapa en el arte de nuestra región.

De forma didáctica estamos abordando cada una de las exposiciones que se están exhibiendo en el museo, con el fin de que los/as alumnos/as tengan la oportunidad de conocer, no sólo nuestro patrimonio pictórico, sino de profundizar en los diferentes movimientos, estilos, tendencias, temáticas, y/o creaciones actuales de los pintores de nuestra región.

LAS EXPOSICIONES A LO LARGO DEL AÑO SE HAN IDO DIVIDIENDO EN LAS SIGUIENTES TEMÁTICAS:

NARRACIÓN: DEL RELATO ROMÁNTICO AL DOCUMENTALISMO CONTEMPORÁNEO

Del 16 de enero al 2 de marzo de 2014

REACCIÓN Y RUPTURA: VANGUARDIA FRENTE A TRADICIONALISMO

Del 6 de marzo al 27 de abril.

MATERIA: DE LA NATURALEZA MUERTA A LA ABSTRACCIÓN

Del 8 de mayo al 2 de septiembre de 2014

IDENTIDAD: DEL RETRATO AL "CUERPO COMO CAMPO DE BATALLA"

Del 11 de septiembre al 2 de noviembre de 2014

NATURALEZA: DEL PAISAJE NOVECENTISTA AL ARTE PÚBLICO

Del 6 de noviembre- 11 de enero de 2015

Esta exposición que mostramos es la última de todo el proyecto y pretende los siguientes objetivos didácticos:

Objetivos:

- 1.- Hacer partícipes a los alumnos/as del aprendizaje de los contenidos de la exposición.
- 2.- Fomentar el aprendizaje del lenguaje artístico.
- 3.- Conocer obras de pintores murcianos que marcaron tendencias y fueron importantes para su época.
- 4.- Acercar las obras de arte a los alumnos y fomentar el análisis crítico de ellas.

GUÍA DIDÁCTICA PREVIA A LA VISITA

NATURALEZA: DEL PAISAJE NOVECENTISTA AL ARTE PÚBLICO

DEL 6 DE NOVIEMBRE DE 2014
AL DE 11 DE ENERO DE 2015

Esta última exposición que se exhibe en el museo está dedicada al paisaje con un enfoque dirigido hacia la naturaleza y su entorno. Durante el S. XIX aparece el gusto por el realismo y el ansia de captar la naturaleza en estado puro. Ese gusto por pintar sierras, collados, el mar, la huerta, sugiere al espectador e investigador una idea de libertad, de ganas de salir al exterior de la ciudad, o del lugar donde normalmente uno se mueve; los artistas tratan en este período de sorprendernos con paletas de colores variados, pero aún así podremos ver claramente ese influjo de la España de interior más sobria y austera, contraponiendo con la España de costa con luz, más viva y bulliciosa.

A partir del siglo XX la tendencia gira entorno a la captación de un paisaje urbano, dejando de lado la naturaleza en sentido estricto y volviendo a mostrar la otra cara de la ciudad: la arquitectura y el urbanismo. Éstas constituirán la vanguardia del momento: pintores y fotógrafos plasmarán otra visión diferente con edificios, plazas, parques infantiles y en definitiva la urbe en su sentido más cosmopolita.

En la exposición podremos ver *El viático en la huerta*, de Gil Montejano, donde se aprecia la huerta en los extramuros de la ciudad al amanecer, también nos encontraremos a Juan Bonafé con obras tituladas *En San Fernando* o *El Valle*, o a Almela Costa con obras tales como *Paisaje de huerta* y *Paisaje del Sena*.

A continuación estudiamos a varios artistas y vemos alguna de las obras que se exhiben con motivo de esta última exposición del Proyecto Arte en Murcia: Del Romanticismo a la Posmodernidad

MANUEL AVELLANEDA (1938 - 2003)

Nace en Cieza donde comienza sus estudios. Posteriormente se traslada a Murcia para continuarlos, pero decide, en poco tiempo, irse a Madrid donde se inscribirá en la Escuela Superior de Bellas Artes de San Fernando y en el Círculo de Bellas Artes de Madrid. Allí vivió desde 1957 y hasta 1966, y durante ese tiempo conoció, entre otros a Benjamín Palencia o Antonio López.

Aunque también hizo ilustraciones para libros como las de "Tierras murcianas de Azorín" o las de Tierras de Castilla, en su obra podemos destacar sobre todo el estudio del paisaje. Fue un gran tratadista del paisaje, hasta tal punto que viajó a diferentes países captando en todos ellos la diversidad paisajística. Nueva York, Italia, Portugal o Amsterdam, entre otros.

En 1971 le encargan pintar los murales de la feria internacional que se iba a llevar a cabo en la Casa de Campo de Madrid. Posteriormente, exhibiría sus obras en numerosas exposiciones de diferentes ciudades de España y también en galerías como Chys y Zero de Murcia.

De su obra destaca un estudio riguroso del paisaje ahondando en el color y, aunque realizó la mayor parte de sus obras en óleo, también destacó la acuarela influido por Ramón Gaya.

Avellaneda nos dejó obras de paisajes de prácticamente toda la geografía murciana; los paisajes áridos de Cieza, Puerto Lumbreras, o Ulea, entre otros. Dentro de los paisajes Avellaneda realizaría Marinas, jugando en este caso también con los colores y formas del mar.

Su última obra, en 2003, sería una titulada Marina, realizada desde el estudio que tenía en Isla Plana, Cartagena. Poco después moriría de insuficiencia cardíaca.



Manuel Avellaneda

Paisaje, 1988

Óleo sobre lienzo, 81,5 x 100 cm

Colección CARM

ALMELA COSTA (1900-1989)

Nacido en Espinardo, comenzó a dibujar muy joven y decide inscribirse en la Sociedad Económica de Amigos del País en Murcia para iniciar sus estudios de pintura. Muy joven se traslada a Madrid para continuar con sus estudios, realizándolos en la Academia de Bellas Artes de San Fernando. Allí fue discípulo de Sorolla y Julio Romero de Torres. También sería discípulo de su tío Antonio de la Torre del que aprendió la técnica del óleo tal y como lo hacían los impresionistas.

En 1926 recibió una beca en París donde se trasladó para llevarla a cabo. Con sus estudios de Magisterio y presentándose a una oposición llegó a ser profesor de dibujo, cuyo cargo desempeñaría más tarde en diferentes institutos.

Podemos decir de Almela Costa que su obra se caracteriza, sobre todo, por temas costumbristas, aunque también realizó varios encargos religiosos para iglesias de diferentes puntos de la Región como por ejemplo para el Convento de Santa Ana, en Jumilla, la capilla de San Cristóbal en Lorca o en iglesias de la ciudad como S. Andrés y San Nicolás, entre otras.

Su obra pictórica está dividida en dos fases: La primera antes de la guerra civil que se caracteriza por la influencia de otros pintores, de los que ha bebido más recientemente; lo vemos en los cuadros tales como El estudio de Don Antonio de la Torre, El Sena, o Baile en la huerta. La segunda fase, posterior a la Guerra Civil se puede ver en obras como La modelo o Casa y jardín con influencias más impresionistas.

En cuanto a la técnica destaca la luz en los paisajes de la huerta y costumbres de Murcia.

Recibe en 1943 el premio Villacís y en 1979 el de la Asociación de la prensa de Murcia en la categoría de Bellas Artes.



José María Almela Costa

Paisaje de huerta, 1948

Óleo sobre lienzo, 37 x 48 cm

Colección particular



RAMÓN GAYA (1910- 2005)

Nació en Murcia, y comenzó muy pronto a pintar de la mano de Pedro Flores y Luis Garay. A los diecisiete años, y por una beca de estudios, marcha a Madrid, pero poco tiempo estuvo allí, ya que decidió irse a París junto a sus dos maestros, Pedro Flores y Luís Garay.

Al volver de París estuvo viviendo durante varios años en Barcelona y Valencia donde llevaría a cabo gran parte de su trabajo. A raíz de una exposición retrospectiva en 1978 en la galería Multitud de Madrid sería realmente conocido, y ganaría a partir de entonces multitud de seguidores.

En 1985 el Ministerio de Cultura le concede la Medalla de Oro al Mérito en las Bellas Artes.

En 1990 se inaugura en Murcia un museo dedicado a su obra donde se recogen más de quinientas obras que él donó.

De su obra podemos decir que recibe bastantes influencias del cubismo y la pintura de Cézanne, pero no seguiría fielmente las tendencias de Europa desarrollando otros como las más notables. Solía pintar en óleo sobre lienzo y acuarela sobre papel, los pasteles, los dibujos y los grabados en lápiz también serán muy trabajados por este artista.

En cuanto a la temática destacan los bodegones, los retratos y paisajes.



Ramón Gaya
Riva de Schiavoni, 1978
Gouache sobre papel, 35 x 48 cm
Museo Ramón Gaya

AHORA TE TOCA INVESTIGAR A TI:

Profundizamos los conocimientos contestando las siguientes preguntas:

1.- Busca los tipos de Paisaje que existen y defínelos.

2.- Identifica y nombra en los siguientes cuadros que verás en el museo los tipos de paisaje que acabas de definir.



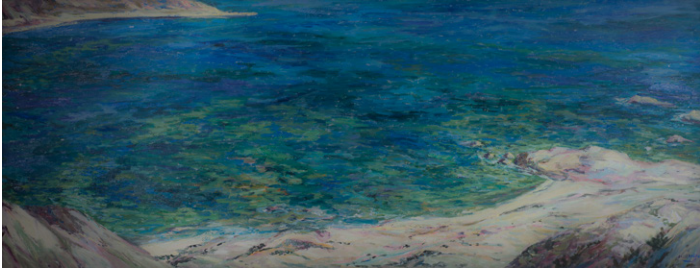
Calle de Murcia desde el Malecón
Ramón Gaya



El jardín de la cubana
Aurelio



El viático en la huerta
Gil y Montejano



El Mar
Manuel Avellaneda



Huerto de cipreses
Pedro Flores

3.- Averigua las 7 diferencias en este cuadro:



Inocencio Medina Vera
Merienda campestre, 1953
Óleo sobre lienzo, 154 x 228 cm
Colección CARM

4.- ¿Qué te sugiere el cuadro anterior? ¿Puedes describir brevemente qué está pasando?

Te facilitamos un guión que puedes seguir para comentar una obra de arte. Puedes seguirlo y te ayudará a explicar el cuadro:

- a) Autor, estilo, año y época.
- b) Tema de la obra (bodegón, retrato, paisaje, vida costumbrista, religioso,...)
- c) Dónde se ubica la obra y qué vemos en ella: escena, lugar, personajes (grupo, familia, anónimos...), nivel social, forma de vestir y entorno.
- d) Composición de la obra: perspectiva (profundidad, lineal, etc), luz (tenue, enfocada, natural, artificial, etc.), colores (oscuros, claros, intensos, pálidos, etc.), líneas (curvas, rectas, horizontales, verticales,...), formas y figuras que aparecen.
- e) Medidas de la obra y Técnica utilizada.
- f) Pequeña opinión personal, valoración (positiva o negativa). Si conocías ya al pintor, su obra, la época. Otras obras de él/ella.

RECUERDA, QUE AL VISITAR UN MUSEO DEBES CUMPLIR UNA SERIE DE NORMAS BÁSICAS DE CONDUCTA:

- 1.- Ir siempre con el grupo.
- 2.- Caminar, no correr
- 3.- Hablar en voz baja
- 4.- Está prohibido comer y beber dentro del recinto
- 5.- Está prohibido tocar las obras de arte del museo.
- 6.- No hacer fotografías

Procura aprender en la exposición lo que alberga el museo, tomar nota y observar cada obra atentamente, seguro que más de una te sorprenderá.

Región  de Murcia

MU
BAM 150A

 **Caja Mediterráneo**
OBRA SOCIAL

