
**CASAS MUSULMANAS EN C/ SANTA ISABEL,
Nº 5 DE MURCIA**

FRANCISCO MUÑOZ LÓPEZ

ENTREGADO: 1995

CASAS MUSULMANAS EN C/ SANTA ISABEL, Nº 5 DE MURCIA

FRANCISCO MUÑOZ LÓPEZ

Palabras clave: musulmán, Murcia, casas

Resumen: en los resultados de esta excavación se presentan una serie de casas musulmanas que se engloban en un período que lleva del pleno siglo XI hasta la conquista cristiana, incluso con reformas que se deben enmarcar en época mudéjar.

1. MURCIA MUSULMANA. ASPECTOS FÍSICOS DE LA FACHADA OCCIDENTAL

El conocimiento que tenemos del urbanismo de la Murcia medieval es básicamente el del siglo XIII. Las fuentes islámicas son muy escuetas al respecto, apenas unas líneas de al-Idrisi y al-Qartayanni. Mucho más esclarecedor es el caudal de información escrita ofrecida por los conquistadores, donde destacan, entre otros, el Repartimiento de Murcia, los Documentos de Alfonso X, Jaime I, etc.¹

Las excavaciones que se han venido realizando en los últimos años en la fachada occidental de la medina de Murcia, han ido mostrando un proceso de ocupación muy específico: la presencia de manifestaciones artesanales, especialmente la alfarería, en la fachada occidental, siendo empujada hacia nuevos límites según avanzaba la ciudad y se construían nuevos emplazamientos de la muralla.

Este fenómeno se ha podido documentar en las excavaciones realizadas en las calles de San Nicolás² y Cortés³, especialmente. En Plaza de San Pedro también parece haber indicios de esto⁴. Sin embargo, en excavaciones realizadas en el entorno de calle Santa Isabel, únicamente se han documentado restos de viviendas, fechadas en sus fases más antiguas en el siglo XI, como el caso de calle Platería, junto a la actual Gran Vía, o calle San Nicolás en su fachada Este⁵.

2. LA EXCAVACIÓN ARQUEOLÓGICA

Los restos inmuebles de época cristiana conservados

han sido poco significativos, teniendo en cuenta que se encontraban a escasa profundidad, poco más de medio metro bajo el nivel actual de la calle y que por tanto estaban expuestos a sufrir frecuentes desperfectos, ya sea por la realización de cimientos, pozos negros o arquetas modernas.

En la mitad Este del solar apareció parte de un edificio de grandes dimensiones, con salas rectangulares de unos 12 m² aproximadamente las dos mayores, cuyo origen está en un edificio del período islámico, reformado y reforzado posteriormente. Este edificio estuvo en uso durante la segunda mitad del siglo XIII.

No obstante, el denominador común de este sector ha sido la existencia de una gran escombrera, con mayoría porcentual de cerámicas islámicas pero con no pocas piezas cristianas, que incluso llega a cotas de -2'20 metros bajo el suelo actual.

La mitad Oeste del solar ha ofrecido escasos restos de muros de ladrillo y tierra bajomedievales sobre estructuras musulmanas, pertenecientes a una casa que sufrió el tabicado de casi todos sus vanos y la reforma de otros, lo que indica una reutilización del edificio como base de uno nuevo con el cambio total de la distribución interior. Finalmente, dos pequeñas escombreras con abundante material cerámico del siglo XVII una y escoria de hierro la otra, del siglo XV.

2.1. Ocupación islámica

Los niveles de los siglos XII y XIII presentaron dos construcciones muy diferentes. La mitad Este estaba ocupa-

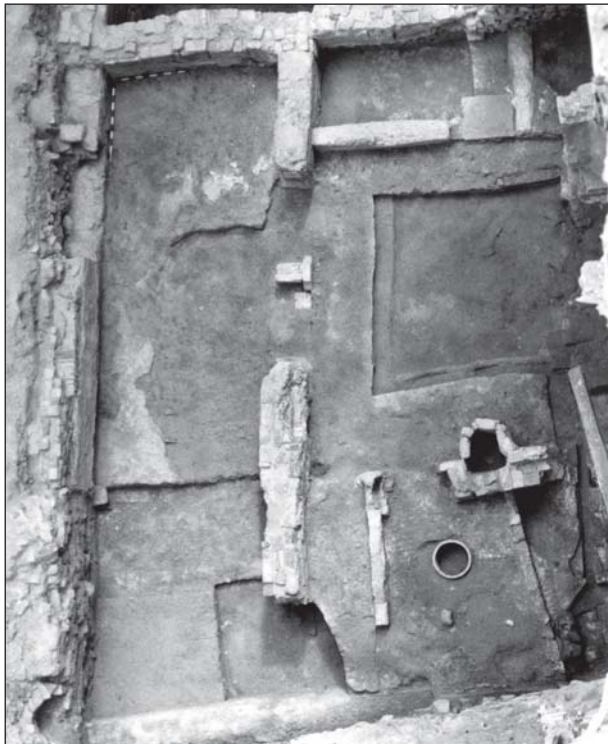
da por el edificio que citábamos anteriormente y que en época islámica denominamos Casa 1. En la otra mitad tenemos una vivienda que hemos podido excavar en toda su superficie.

Casa 1

Construida con anchos muros de ladrillo, tenía en su etapa más antigua amplias salas que progresivamente fueron compartimentadas. Presentó en un primer momento dos grandes espacios divididos por un muro de ladrillo con desarrollo norte-sur. No obstante, la incrustación constante de estructuras de muros con diferente factura y la escasa presencia de suelos en buenas condiciones hacen bastante complicado el establecimiento de una organización mínima de espacios o una sucesión de etapas de uso.

En el sector suroeste del edificio aparecieron dos suelos sucesivos, uno de tierra arcillosa quemada y otro de yeso. Sobre el primero de ellos apareció una moneda de Jaime I (con palmera circundante).

Por otro lado, detectamos frecuentes reformas en los muros para ser reforzados, lo que nos confirma la reutilización de un edificio de origen musulmán, de características de vivienda, con importantes modificaciones que apenas respetaron los muros medianeros. El desmonte de algunos de los muros de división interior han dado cerámicas estampilladas, un reposadero de maqueta, candiles de pie alto o decorados con técnica de esgrafiado, de la primera



Casa 2: Fase antigua. General.

mitad del siglo XIII. También ha aparecido un estrato de arena de río que rellenaba la mitad oeste del edificio, inmediatamente sobre los suelos de la que identificamos como casa 3 (vivienda islámica).

Casa 2

Se localiza en la mitad Oeste del solar y consiste en un edificio de carácter residencial con dos momentos bien diferenciados:

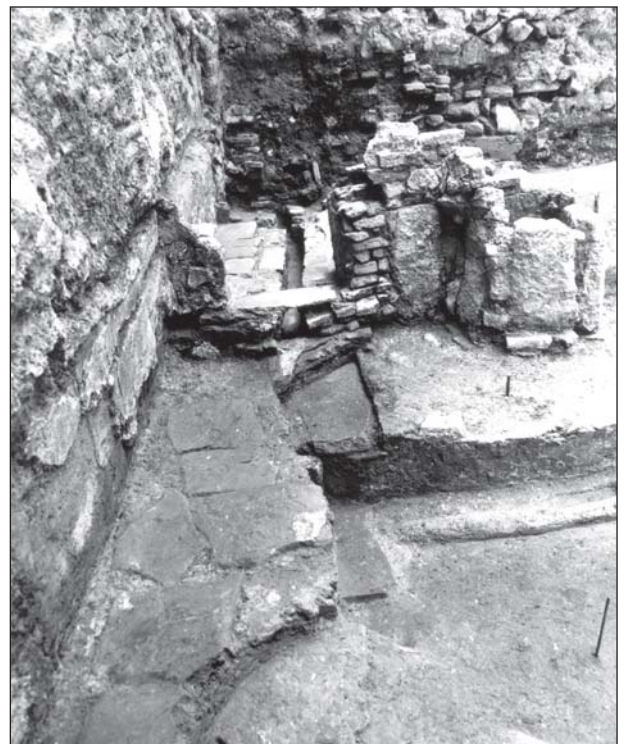
Fase antigua

Planta cuadrangular; entrada a un pequeño zaguán en el vértice Sureste, por lo que la medianería Sur lo es con un adarve, actualmente bajo el edificio del Museo Gaya.

El patio es el elemento central de la organización de la casa. Tenía un arriate de mortero de cal por el que discurría una canalización de desagüe, el cual se enlazaba con el espacio de la letrina, presentando también un parterre de ladrillo. El suelo del patio era de lajas de pizarra apoyadas sobre un preparado de mortero de cal.

En la sala norte no encontramos restos de alcobas aunque pudo tenerla en su lado oeste, lo que explicaría la situación descentrada de la puerta con respecto al eje del patio, con un vano geminado. El suelo era de yeso.

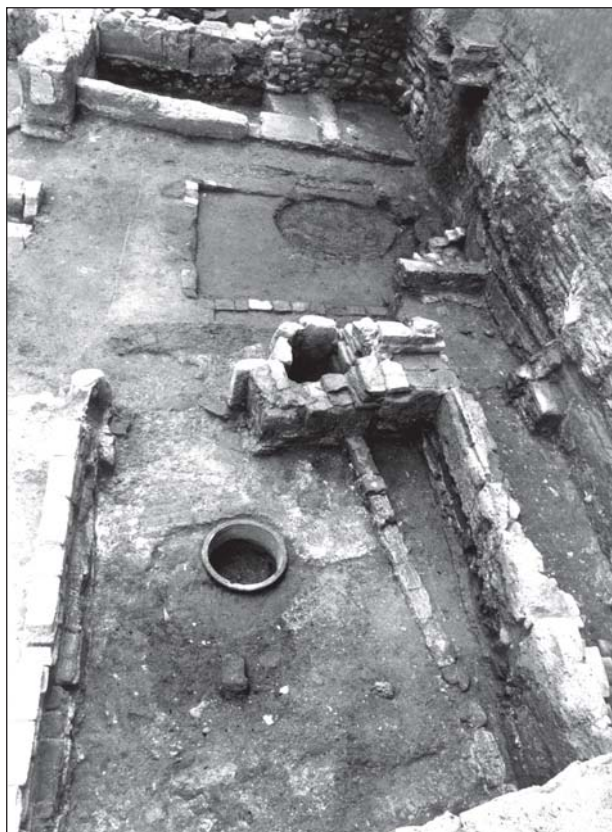
Una sala menor al Este, entre la anterior y el zaguán, con suelo de yeso y vano de pizarra. La letrina se situaba en el vértice suroeste con un sólido suelo de lajas de



Casa 2: Fase antigua. Patio/letrina.



Casa 2: Fase moderna. Cocina/zaguán.



Casa 2: Fase moderna. Cocina/patio.

pizarra y atarjea de ladrillo y suelo de mortero de cal. La cocina se situó en la crujía oeste, con suelos de tierra y restos de lajas de pizarra. Presentaba un alacena que se situaba bajo el hueco de la escalera. Había un pozo de agua en el centro.

La escalera se desarrollaba por un estrecho pasillo este-oeste entre la sala norte y la cocina, en dirección a una crujía oeste donde debió de encontrarse un establo.



Casa 2: Fase moderna. Sala Este.

El gran espacio que ocupaba la letrina nos hace pensar que en algún momento pudo ser también el zaguán de acceso a la casa. La reforma posterior restaría superficie a la sala este para construir una nueva entrada.

Fase moderna

Entrada por el vértice Suroeste a través de un pasillo recto, bordeando la medianería Sur, hasta el patio, con una atarjea de lajas y ladrillo y jamba en el vano con el patio.

Patio con arriate de ladrillo y suelo de lajas de pizarra. En su momento más reciente se remodeló un pozo de agua incrustado en el muro común con la cocina, de manera que rompió parte del arriate, interrumpiendo el paso del andén, por lo que hay que suponer que el arriate desaparecería quedando todo el patio con un suelo uniformado. Este patio presentó una estructura de obra de ladrillo en el centro del muro medianero sur, de la que desconocemos su uso.

Sala rectangular al Norte, con dos alcobas y vano geminado, que ve reducido, con respecto a la fase anterior, su tamaño para posibilitar un nuevo emplazamiento de la letrina. En la alcoba del lado este se conservó la estructura del calentador. Un estrato de limo amortizaba el pavimento más reciente de la sala; este suelo era de una mezcla fina de cal y arena con un rebocado de yeso. Varias secuencias de utilización de la sala Norte presentaron enlucidos parietales y suelos de cal pintados de rojo.

La letrina se situaba en el vértice Noroeste, a la que se accede por un pasillo en codo con suelo de tierra y yeso de mala calidad.

La cocina en el Oeste, flanqueada por el acceso y la letrina; presentó varios suelos de yeso y tierra con un hogar central. El traslado de la letrina propició una regularización y aumento del espacio de la cocina. En la crujía este hubo dos estancias menores.

Las reformas que se deducen de lo descrito anteriormente conlleva la reducción del espacio del establo, con la amortización del muro de cierre del oeste y la construcción

de otro nuevo paralelo a 30 cms de distancia. Esto además permitió el acceso al nuevo emplazamiento de la letrina y el mantenimiento de la escalera a la planta superior de la crujía oeste.

Por otro lado, el acceso en la etapa moderna pudo ser en codo, desde el inicio del adarve del Sur.

Casa 3

Fue reutilizada en sus muros perimetrales por la casa 1. La casa 3 se origina en el siglo XI. De ella, creemos, hemos excavado únicamente la mitad Norte, encontrándose el resto bajo el edificio del Museo Gaya.

Fase antigua

El acceso del primer momento de la casa nos es desconocido. El patio central tiene un arriate de fina obra de mortero de cal y andén. Este estaba realizado en lajas de pizarra sobre preparado de tierra y cenizas, aunque en momentos se alternó con suelos de cal pintados de rojo. El suelo más antiguo de los documentados era de yeso sobre preparado de ceniza, al igual que en la sala este. El canal más antiguo, procedente de la letrina, tenía pendiente hacia el centro del patio.

Sala rectangular al norte, con una alcoba en el lado oeste, con las paredes pintadas en rojo, la cual se encontró bajo la fase antigua de la casa 2. El pavimento era de mortero de cal con enlucidos de un intenso color granate.

En la crujía este tenemos un primer momento una gran sala que presentó restos de numerosos hogares. Bajo el suelo más antiguo de esta sala el material se define por la presencia de cerámica de "cuerda seca" y candiles con cazoleta de disco. Posteriormente esta sala es compartimentada por lo menos en dos estancias menores; una de ellas, antes de convertirse en zaguán presenta tres hogares. Sobre éstos se depositó un estrato de arena de río que define una amplia reforma de la casa en todas sus estancias.

La letrina se encontraba en el vértice noreste a la que se accedía por un pasillo originado en la esquina noreste del patio; este pasillo originalmente tuvo un suelo de lajas de pizarra. El suelo de la letrina era de lajas de pizarra y bajo el se desarrollaba una atarjea de obra de mortero cal y cubierta de pizarras, con pendiente hacia el pasillo.

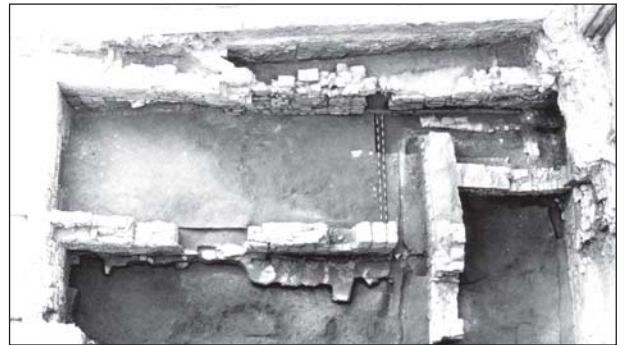
Fase moderna

El acceso se realizaba desde la actual calle Santa Isabel a un amplio zaguán atravesado por un atarjea de ladrillo con cubierta de lajas de pizarra, procedente del patio. El suelo de este espacio era de mortero de cal. El muro medianero con la calle es de una sólida obra de mampostería con tramos de adobe o arcilla.

El patio tenía arriate de encofrado de mortero de cal. En su etapa más antigua ocupaba todo el espacio del patio, viéndose reducido a la mitad este para la construcción de



Casa 3. Fase antigua. Patio.



Casa 3. Fase antigua. General.



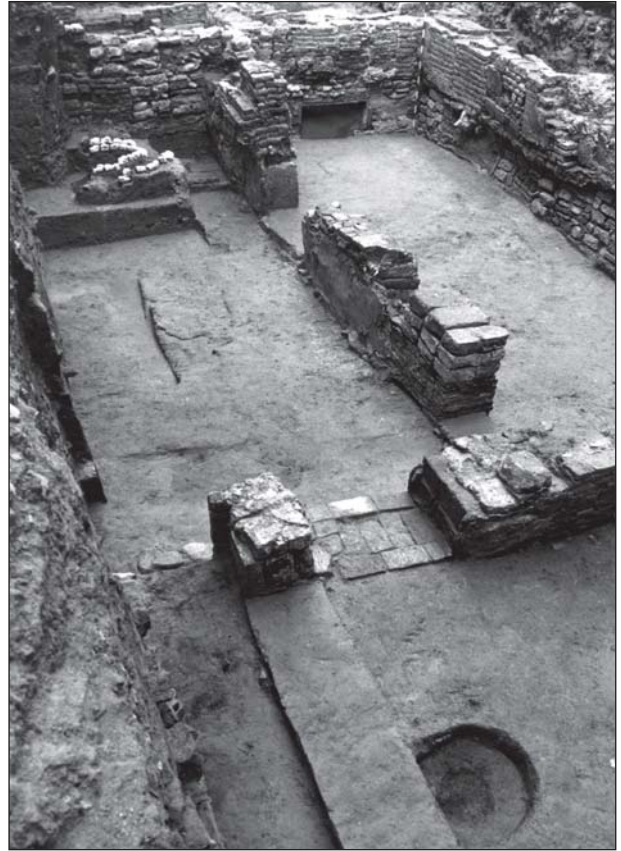
Casa 3. Fase antigua. General.



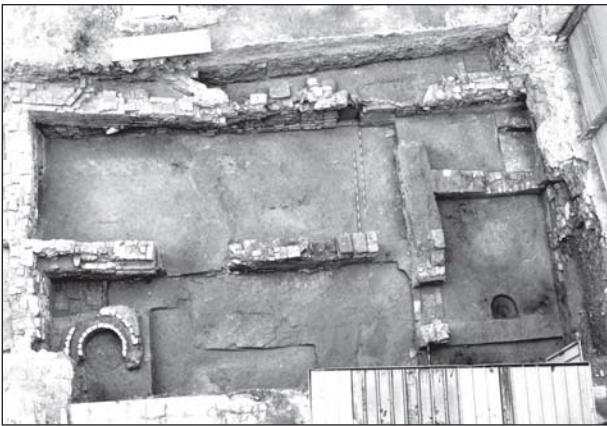
Casa 3. Fase antigua. letrina.



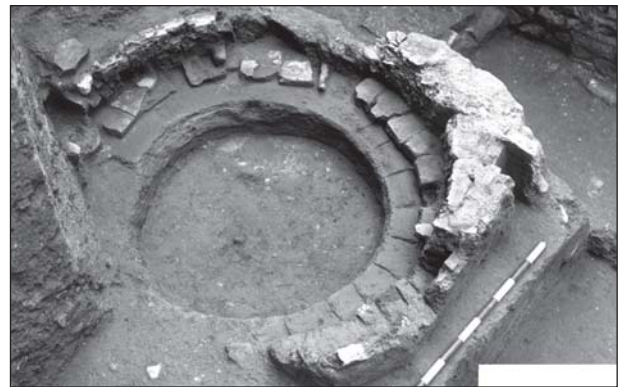
Casa 3: Fase antigua. Alcoba sala Norte.



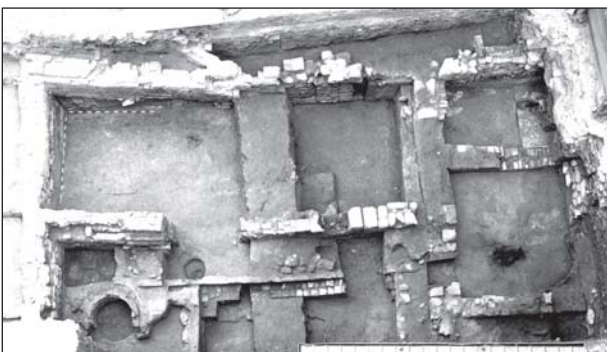
Casa 3: Fase antigua. General.



Casa 3. fase antigua. General.



Casa 3. Fase moderna. Horno antiguo.



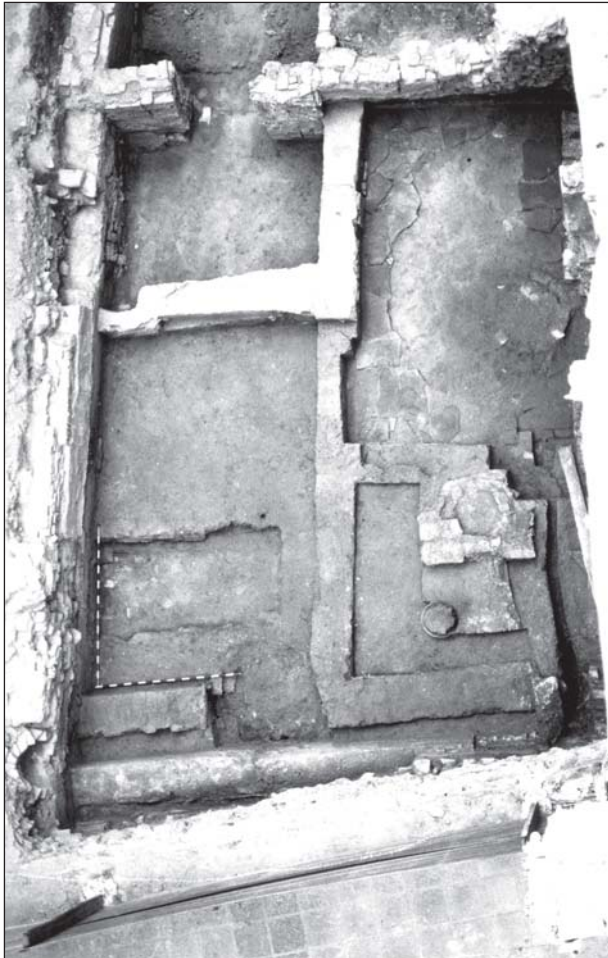
Casa 3. Fase moderna. General.

un horno en la esquina noroeste del patio. El arriate tenía en su interior una suelo inferior de ladrillo adosado a la pared, a modo de andén, que delimitaría un parterre. El horno presentó dos fases claramente diferenciadas, la primera realizada en con ladrillo cocido y la otra con adobes; entre las paredes de ambas fases del horno se colocaron adobes para su relleno. Desconocemos su uso aunque suponemos que estuvo destinado a la cocción de pan.

Sala rectangular al norte que pierde la alcoba, cuyo espacio pasa a ser ocupado por la casa 2. Los suelos fueron de tierra, uno de ellos roja apisonada, con reboque de yeso en los momentos mas modernos y de mortero de cal en los antiguos. El vano que la comunicaba con el patio era simple con mochetas.

La letrina se situaba en la esquina noreste de la casa, con un suelo de piedras y lajas de pizarra. Presentaba además unos suelos de yeso y de cal. Estos apoyaban sobre un estrato de arena suelta de río, el mismo que se utiliza para la construcción del arriate anterior a los hornos y estrato que aparece también en la sala norte. Una atarjea de encofrado de cal comunicaba la letrina con el patio a través de la sala norte, por donde anteriormente discurrió el pasillo. Esta obra estaba hecha sobre el relleno de arena de río. Hay que llamar la atención sobre el hecho de que el sentido de bajada del agua era de la letrina hacia el patio.

Dos salas menores heredadas de la gran sala del Este,



Casa 4. General.



Casa 4. Patio.

una de ellas convertida en zaguán, con el consiguiente cambio de situación de la puerta de entrada, que ahora se documenta junto a la actual calle de Santa Isabel. Empero, hay datos, como la presencia de algunos hogares, que sugieren que en un primer momento esta habitación pudo ser usada como cocina.

Casa 4

El estudio de este edificio está resultando especialmente complicado por varias razones. Por un lado, solamente hemos podido excavar una parte de él; por otro, su planta es verdaderamente atípica; y finalmente, contrastan los materiales utilizados en la construcción de muros, de tapial de tierra y adobes, con la solidez de parte de los suelos, de sillares de piedra arenisca.

El patio tiene un suelo de lajas de pizarra y un tramo, adosado al muro del lado sur, realizado en sillares de arenisca que parecen formar parte del arranque de una escalera con dirección este-oeste. El muro de cierre del oeste es de tierra y adobes, con enlucido de yeso.

Otra serie de muros de tierra conforman hasta un total de 3 estancias, de las que no se conservan suelos. La habitación situada al oeste del patio tuvo un vano con aquél, con un suelo de cal y un pequeño canal de ladrillo.

4. BIBLIOGRAFÍA

- BERNABÉ, M.; FERNÁNDEZ, F. V.; MANZANO, J.; POZO, I.; RAMÍREZ, E. (1989): "Arquitectura doméstica islámica en la ciudad de Murcia", en Flores Arroyuelo (ed.), *Murcia Musulmana*. Ediciones Almadí. Murcia. pp.233-252.
- BERNABÉ, M. y LÓPEZ, J. D. (1993): *El palacio islámico de la calle Fuensanta*. Murcia. Museo de Murcia.
- EPALZA, M. (1991): "Espacios y sus funciones en la ciudad árabe". *La ciudad islámica*. Zaragoza. pp. 9-32
- FUENTES Y PONTE, J. (1838): "Murcia antigua y moderna. Plano elemental", publicado en Roselló y Cano, *Evolución Urbana de Murcia*. Murcia, 1975.
- GALLEGO GALLARDO, J. (1993): "Memoria de las excavaciones de urgencia realizadas en c/ San Nicolás, 6 - Riquelme (Murcia)". *Memorias de Arqueología*, 4. Consejería de Cultura. Murcia. pp.351-380
- GALLEGO, J. y RAMÍREZ, E. (1993): "Memoria de las excavaciones de urgencia realizadas en c/ San Pedro, 21 (Murcia, 1989)". *Memorias de Arqueología* 4. Consejería de Cultura, Murcia.
- GARCÍA ANTÓN, J. (1989 a): "Las murallas islámicas de Murcia", en Flores Arroyuelo (ed.), *Murcia Musulmana*. Ediciones Almadí. Murcia. pp.199-213
- GARCÍA ANTÓN, J. (1993): *Las murallas medievales de Murcia*. Universidad de Murcia.
- GASPAR REMIRO, M. (1905): *Murcia Musulmana*. Zaragoza
- JIMÉNEZ CASTILLO, P. (1993): "Informe preliminar de una excavación en el arrabal del Arrixaca. Murcia". *Memorias de Arqueología* 4. Consejería de Cultura, Murcia. pp.428-431
- JORGE ARAGONESES, M. (1966): *Museo de la muralla árabe de Murcia*. Madrid.
- MOLINA LÓPEZ, E. (1987): "Aproximación al estudio de la Cartagena islámica". *Historia de Cartagena*. Murcia. pp.195-138
- MUÑOZ LÓPEZ, F. (1993): "Nuevos datos sobre urbanismo y alfarería medieval en Murcia". *Verdolay*, nº 4. Museo de Murcia. pp.175-184
- NAVARRO PALAZÓN, J. (1986): "Murcia como centro productor de loza dorada". *III C.I.C.M.M.O.* Firenze. pp.129-143
- NAVARRO PALAZÓN, J. (1987): "Excavaciones arqueológicas en la ciudad de Murcia durante 1984". *Excavaciones y prospecciones arqueológicas*. Consejería de Cultura, Murcia. pp.307-321
- NAVARRO PALAZÓN, J. (1990): "Los materiales islámicos del alfar antiguo de San Nicolás de Murcia". *Fours de potiers et "testares" médiévaux en méditerranée occidentale*. Casa de Velázquez, serie archéologie XIII. Madrid. pp.29-43
- NAVARRO PALAZÓN, J. (1990): "La casa andalusí en Siyasa: ensayo para una clasificación tipológica". *La casa hispano-musulmana, aportaciones de la arqueología*. Granada.
- NAVARRO PALAZÓN, J. (1991): *Una casa islámica en Murcia. Estudio de su ajuar (s. XIII)*. Murcia.
- NAVARRO PALAZÓN, J. (1993): "Murcia en el siglo XIII", plano editado en García Antón, *Las murallas medievales de Murcia*. Universidad de Murcia.
- NAVARRO, J.; AMIGUES, F. y GARCÍA, A. (col.) (1986): "Arquitectura y Artesanía en la Cora de Tudmir", en Mas García (ed.), *Historia de Cartagena*. Ed. Mediterráneo. Murcia. pp.411-485
- NAVARRO, J. y ROBLES, A. (1993): "El baño árabe de San Nicolás de Murcia". *Memorias de Arqueología* 4. Consejería de Cultura, Murcia. pp. 329-339
- ROSSELLO, V. M. y CANO, G. M. (1975): *Evolución urbana de Murcia*. Murcia.
- TORRES BALABAS, L. (1975): *Ciudades hispano-musulmanas*. Madrid.
- VALLVE BERMEJO, J. (1972): "La cora de Tudmir (Murcia)". *Al-Andalus*, XXXVII.

NOTAS

- ¹ El conjunto de documentos publicados sobre los siglos XIII y XIV lo han sido en la Colección de Documentos para la Historia del Reino de Murcia, por la Academia Alfonso X El Sabio, en ediciones de Torres Fontes, Molina Molina, Pascual Martínez, Veas Arteseros, Abellán Pérez y otros.
- ² Navarro Palazón, 1986 y 1990
- ³ Muñoz López, 1993
- ⁴ Gallego y Ramírez, 1993
- ⁵ Gallego Gallardo, 1993