
**BAÑOS ROMANOS DE FORTUNA
(FORTUNA, MURCIA). CAMPAÑA DE
1992**

Antonino González Blanco, Manuel Amante Sánchez

ENTREGADO: 1997

BAÑOS ROMANOS DE FORTUNA (FORTUNA, MURCIA). CAMPAÑA DE 1992

ANTONINO GONZÁLEZ BLANCO, MANUEL AMANTE SÁNCHEZ

Resumen: Se presentan los resultados de la campaña de excavaciones realizada en 1992 en el complejo romano de los Baños de Fortuna, estableciéndose cuatro fases desde época augustea al siglo XIX.

I. ANTECEDENTES

Desde 1990 y financiados por la Consejería de Cultura de la Comunidad Autónoma de la Región de Murcia, se vienen realizando en el paraje conocido como «Baños de Fortuna», por parte del departamento de Historia Antigua de la Universidad de Murcia, una serie de trabajos arqueológicos, encaminados a calibrar la naturaleza, importancia y relaciones especiales del complejo termal aquí ubicado.

II. PLANTEAMIENTO Y METODOLOGÍA

En la presente campaña, nos propusimos completar en la medida de lo posible, la planta del edificio que venimos poniendo al descubierto desde que iniciamos los trabajos de excavación en el yacimiento; para ello elegimos como **área prioritaria** la comprendida por las cuadrículas **H11, H12, y H13**, y como **área complementaria** la ocupada por las cuadrículas **F14, G14, e I12**, en las que se realizó una simple limpieza de la U.E. 1000.

La necesidad de una consulta rápida, cómoda y eficaz de los resultados de las distintas campañas de excavación,

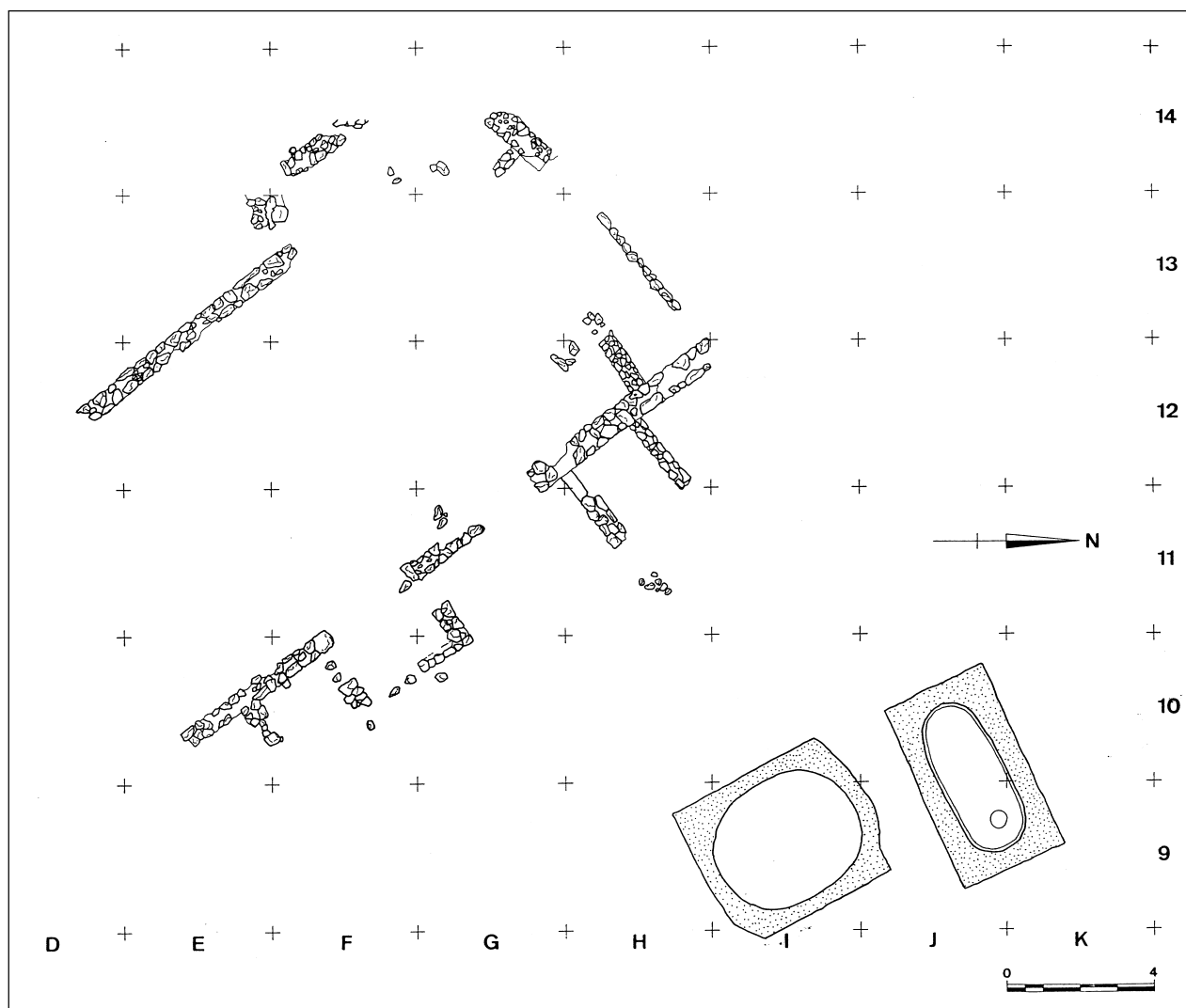
nos ha llevado a adoptar como sistema de registro un conjunto normalizado de fichas de campo e inventario, que una vez rellenas pueden ser introducidas fácilmente en cualquier tipo de base de datos. La ficha de campo empleada por nosotros, se articula en 24 casillas que incluyen tres tipos de datos:

A) **De identidad.**- Comprende el nombre del yacimiento completo y abreviado, localidad donde se encuentra y término municipal al que pertenece.

B) **Técnicos.**- Recogen el número de unidad estratigráfica y su relación con la anterior y posterior, cuadrícula, sector, definición de unidad estratigráfica, fiabilidad de la misma, datación, descripción, secuencia física, secuencia temporal, interpretación, y criterio de datación.

C) **Complementarios.**- Incluyen archivo gráfico, observaciones, espacio para croquis, firma de quien elabora la ficha y firma de quien la revisa.

Las fichas de inventario recogen los datos de identidad del yacimiento, corte y unidad estratigráfica, a continuación de los cuales y en las once columnas siguientes se consiguen los datos de cada elemento inventariado. El siglado del material sigue el sistema de recogida de datos en campo. Así, las siglas FBR/ corresponden a la nomenclatura del yacimiento; las siguientes en orden H11/, H12/ ... /, indican las cuadrículas sobre las que se ha intervenido. A continua-



Planimetría de las estructuras examinadas.

ción se inserta una cifra de cuatro dígitos en la que las unidades de millar se reservan para el sector, y las centenas, decenas y unidades para los estratos, estructuras, elementos arquitectónicos, etc. Tras esta cifra y separado por una barra se coloca el número de orden que corresponde a cada elemento inventariado. De esta manera la sigla FBR/H11/1000/1 pertenece a la pieza número 1 encontrada en el sector 1¹, estrato superficial del corte H11.

III. EXCAVACIÓN EN EL AREA PRIORITARIA (H11,12 Y 13)

La excavación de esta superficie dio como resultado la aparición de 2 unidades de habitación, comunicadas por un vano, perteneciente a un mismo núcleo de habitación.

III.1- Unidades de habitación 4 y 4B (Cuadrículas H11 y 12)

Están formadas por dos espacios rectangulares de 4,60 x 4,20 m. (U.H. 4B) y 3 x 2,40 m. (U.H. 4), comunicados entre sí por un vano. Estas U.H. quedan limitados al Oeste por un muro que con dirección noroeste-sureste hace de cabecera común a las unidades de habitación 1, 2, 3, 4 y 4B (U.E. 1022), construido con piedras de medianas y grandes dimensiones trabadas con tierra y pequeños ripios; conserva una sola hilada de piedras de 0,25 m. de altura y unas dimensiones provisionales de 4,80 x 0,50 m. A este paramento se unen perpendicularmente otros dos; el primero de ellos (U.E. 1032) está realizado con piedras de pequeñas dimensiones trabadas con tierra, conserva dos hiladas con 0,20 m. de altura total y unas dimensiones provisionales



Baños de Fortuna U.H. 4 y 4B. Vista general.

2,30 x 0,46; en su extremo noreste se abre un vano de 1 m. de anchura; el segundo (U.E. 1033), paralelo al anterior, presenta el mismo aparejo que la U.E. 1022, con una sola hilada de 0,20 m. y unas dimensiones provisionales de 4,30 x 0,50 m.

La diferencia de aparejo de las UU.EE. 1022 y 1033, con respecto a la 1032 se debe a que las dos primeras conforman un espacio común más amplio, que la tercera de ellas compartimenta en dos más pequeños (UU.HH. 4 y 4B), siendo, por tanto, su carácter de muro medianero el que le confiere menor entidad que los antes citados.

III.2. Estratigrafía de la U.H 4

La excavación del interior de estas unidades de habitación, ha proporcionado un total de cuatro UU.EE., agrupadas en cuatro niveles.

NIVEL SUPERFICIAL

Está formado por una tierra superficial de labor de color marrón, suelta con abundantes raíces (U.E. 1000) que se

extiende por toda la superficie del yacimiento. Presenta una fuerte inclinación Este-Oeste. Su potencia oscila entre los 0,50 y los 0,20 m. Cotas desde el punto cero ideal entre +0,74 y +1,08 m. Cubre a las UU.EE. 1001 y 1022 (muro). Entre el material significativo recuperado en esta U.E. destacan fragmentos de borde y pared de T.S.G. lisa –formas Drag. 18 y 35–, una pared de forma decorada –Drag. 37– y cerámica común y gris de cocina romana, todo ello mezclado con platos modernos de loza blanca y cerámica vidriada.

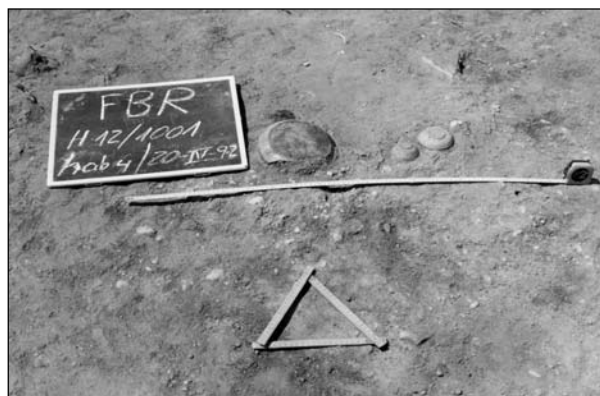
NIVEL I

Corresponde al momento en que las viviendas son abandonadas; comprende dos UU.EE.

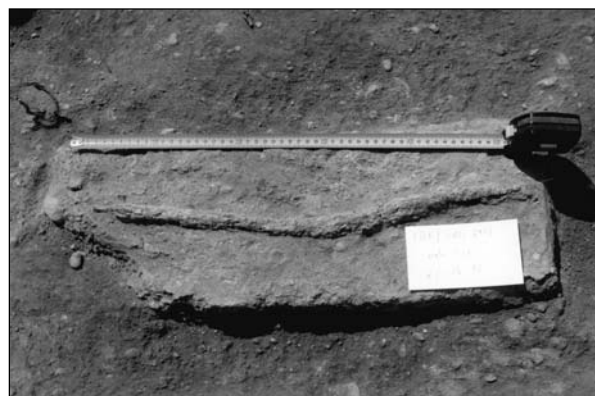
U.E. 1001.- Elemento interfacial horizontal formado al derrumbarse el alzado de los muros, compuesto por una tierra amarilla arenosa y blanda. Presenta irregularidades en su superficie debidas a las tareas agrícolas. Potencia máxima 0,30 m., mínima 0,08. Cotas desde el punto cero ideal entre +0,44 y +0,64 m. Cubre a las UU.EE. 1035, 1032 (muro medianero entre U.H. 4 y 4B) y 1033 (muro sureste de la



Baños de Fortuna. Ajuar de la U.H. 4.



Baños de Fortuna. Ajuar de la U.H. 4.



Baños de Fortuna. Instrumento de hierro. U.H. 4B.

U.H. 4b). Entre el material aportado por esta U.E., destacan tres lucernas de tubo central dos de ellas completas, una jarra monoansata, un vasito globular en cerámica gris, una olla de almacenamiento, plato de rojo pompeyano y dos sestericios en proceso de limpieza y consolidación. Las reiteradas tareas agrícolas a las que ha sido sometido el yacimiento antes del comienzo de nuestros trabajos, han exten-

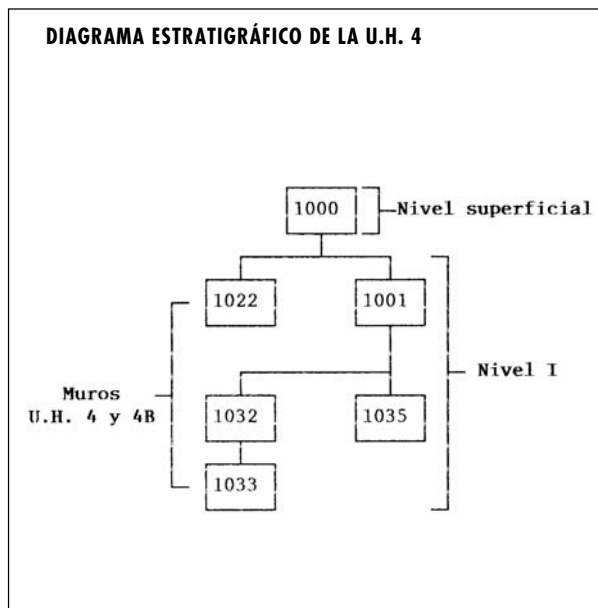
dido esta U.E. por toda la zona Oeste del mismo, siendo apreciable en la superficie de la tierra las marcas de la maquinaria usada en estos menesteres.

U.E. 1035.- Interficie de estrato horizontal, formada por una tierra marrón con chinarro que aparece directamente bajo la U.E. anterior. Su textura y composición la hacen similar a la U.E. 1017 que se situaba justo encima del pavi-



Baños de Fortuna. Cuadrícula H13. Vista general.

mento de tierra de la U.H. número 1. Potencia máxima 0,12 cm. Cota media desde el punto cero 0,40 m. No se excavó.



III.3. Estratigrafía de la U.A. 4B

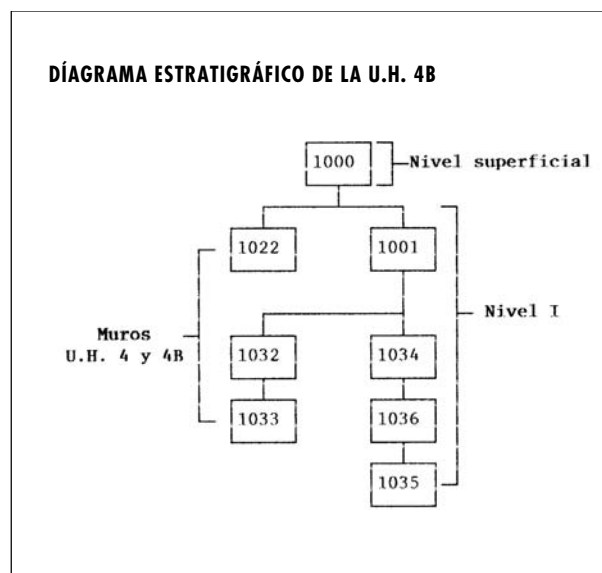
La diferencia entre la estratigrafía de este espacio y el anterior, estriba en la adición al nivel 1 de dos nuevas UU.EE, que solamente aparecen aquí:

U.E. 1034.- Bolsada de tierra amarilla similar a la 1001, pero más compacta y dura con intrusiones de cal, situada hacia el centro de la habitación. Dimensiones 1 X 1,5 m. Potencia 0,20 cm. Cota desde el punto cero + 0,53 m. Tras documentarla se procedió a su excavación, aportando entre otros materiales restos de útiles de hierro, dos fragmentos de lucerna, uno de ellos con un tridente en relieve como marca, picos y mangos de lámparas de los tipos Bailey A II, cerámica común romana (opérculo completo), etc. Apareció cubierto por la U.E. 1001, sobre la U.E. 1035.

U.E. 1036.- Mancha de ceniza de forma pentagonal que aparece en la intersección de las interfaces de estrato vertical 1022 y 1032. Dimensiones 0,50 x 0,40 m. Potencia 0,20 cm. Su excavación no aportó material alguno. Cubierto por 1001, cubre a U.E. 1035.



Baños de Fortuna. Cuadrícula F14 y G14. Vista general.



III.4 Excavación en la cuadrícula H13

En el espacio acotado por esta cuadrícula (exterior de las U.H. 4 y 4B), la estratigrafía se encuentra bastante más

alterada por acción de las tareas agrícolas y, como consecuencia las estructuras se hallan considerablemente dañadas, como muestran los enormes pedregales que aquí aparecen, procedentes del desmonte de los paramentos que entorpecían las tareas del campo. El único resto digno de mención es la cimentación de una interfaz de estrato vertical (muro) realizado con piedras medianas trabadas con tierra perpendicular al 1022 y en muy mal estado de conservación. Dimensiones provisionales 2,50 x 0,50 m.

III.5. Estratigrafía de la cuadrícula H13

Como hemos dicho más arriba toda ella está alterada, por lo que hemos agrupado todas sus UU.EE en el nivel superficial:

U.E. 1000.- Está formado por una tierra superficial de labor de color marrón, suelta con abundantes raíces (U.E. 1000) que se extiende por toda la superficie del yacimiento. Presenta una fuerte inclinación Oeste-Este. Su potencia oscila entre los 0,50 y los 0,20 m. Cotas desde el punto cero ideal entre +0,71 y +1,04 m. Cubre a las UU.EE 1001 al Este

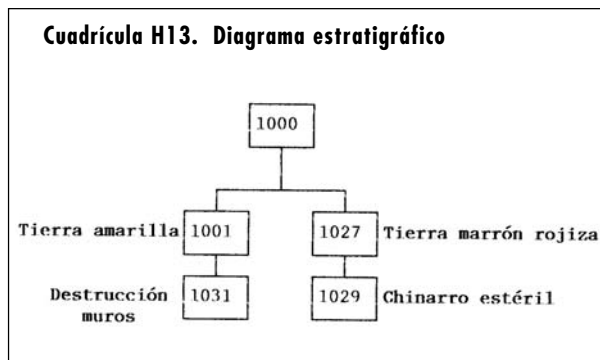
y 1027 al Oeste. Entre el material significativo recuperado en esta U.E. destacan fragmentos de borde y pared de T.S.G. lisa –formas Drag. 27 y 33–, y cerámica común romana, mezclados con platos modernos de loza blanca y cerámica vidriada.

U.E. 1001.- Es la misma tierra que forma el 1001 de las habitaciones 4 y 4B, pero en este caso no se ha caído de forma natural, sino que ha sido arrastado por el arado o el tractor empleado en la roturación de la tierra. Potencia máxima 0,38 m. Cota desde el punto cero + 0,55 m. Material significativo: fragmento de copa en T.S.G. de la forma Drag. 24125, un fondo de rojo pompeyano y cerámica común romana. Cubre a la U.E. 1031.

U.E. 1031.- Gran pedregal formado a partir de la destrucción y el arrastre de muros. Tiene inclinación Oeste Este. Al Oeste de este pedregal la estratigrafía presenta una variación añadiéndose dos nuevas U.E. (1027 y 1029)

U.E. 1027.- Tierra marrón rojiza con chinarro y abundantes raíces. Potencia máxima 0,10 m. Cota desde el punto cero 0,94 m. Entre el escaso material de esta interface de estarto destacan dos fragmentos correspondientes a sendas copas en T.S.G. de la forma Drag, 24125. Cubre la U.E. 1029.

U.E. 1029.- Bolsa de chinarro fino y mediano completamente estéril. Potencia máxima 0,20. Cota desde el punto cero 0,84 m.



IV. EXCAVACIÓN EN EL AREA COMPLEMENTARIA (F149 G14, E 112)

En esta zona se procedió tan sólo a levantar el nivel superficial. En la cuadrícula F14, aparecieron los restos de lo que podría ser un muro realizado con piedras de mediano tamaño trabadas con tierra (U.E. 1038), con dirección noroeste-sureste, del cual se conservan una dimensiones provisionales de 1,90 x 0,50 m. En el corte G14 se docu-

mentó otro muro de idéntica técnica constructiva y dirección (U.E. 1044), con unas dimensiones provisionales de 2,50 X 0,50 m. En el resto de las cuadrículas no aparecieron trazas de estructura alguna.

V. CRONOLOGÍA E INTERPRETACIÓN

Los resultados de la presente campaña, con la aparición de las dos nuevas unidades de habitación (U.H. 4 y 4B), junto a los restos de muros dispersos del área que hemos denominado como complementaria, van conformando con mayor claridad la planta de lo que sería un gran edificio rectangular, con compartimentaciones individuales, cuya función sería la de servir de alojamiento a aquellas personas que se desplazasen hasta los Baños en época romana para tomar la aguas. A nuestro juicio y como hipótesis de trabajo, creemos que las estructuras por el momento exhumadas pudieron formar parte de un primer establecimiento termal romano previo a la construcción del gran complejo que presumiblemente debió erigirse bajo las actuales naves de almacenamiento situadas en el emplazamiento de los baños del siglo XIX (unos 100 m. al Norte de nuestra zona de actuación), y que el por entonces médico director del balneario describe con las siguientes palabras: “Lo más remoto de que existen pruebas por los fragmentos de obra de fábrica que se han encontrado y restos de escultura de bronce, monedas y otros varios objetos, de los que ha recogido algunos el ilustrado médico-director que ha sido de este balneario, Dr. D. Amós Calderón Martínez, en las excavaciones que se han hecho en las inmediaciones y en el sitio en que estaban situados los baños morunos, llamados así porque fueron construidos por ellos durante su dominación en España, en los que por su construcción especial los restos de obras de fábrica, las monedas y los objetos pertenecientes a la época de la dominación romana, hacen creer que en este sitio ha existido tal vez, un templo anterior a los romanos o por lo menos correspondiente a su época, si hemos de creer en las esculturas y medallas encontradas”.

“Existía, hasta hace poco, un edificio que construyeron los árabes, rodeado de varias casitas cuya forma de construcción indica también un origen árabe, como casi todas las del mismo barrio.

El edificio constaba de dos plantas, baja y alta, o mejor dicho, de piso bajo y sótano; el piso bajo estaba dividido en dos departamentos, una especie de portal de entrada tenía comunicación con la planta baja, tal vez para ventilación del baño y gran vaporario.

Detrás de él había una escalera en rampa de tres tramos para bajar a un sitio que, indudablemente, era un gran vaporario, y que tal vez servía para vestirse y desnudarse, e inmediato al baño, constituido de grandes piedras solamente superpuestas y desiguales, y aunque conociéndose que era de más moderna construcción, cubierto con un techo abovedado" LACORT, A. *Estudio monográfico razonado del agua minero-medicinal de Fortuna*. 14 edición, Barcelona 1886., 20-21). La confirmación en su caso de este extremo, queda a expensas de futuras campañas de excavación, tanto en la zona objeto de estudio en la actualidad, como en la superficie ocupada por los restos de los llamados Baños Viejos, bajo cuyos cimientos, presumiblemente deben encontrarse las ruinas balnearias romanas con todo el complejo que como en el caso de Cabeza de Buey acompaña a este tipo de asentamientos².

En cuanto a la cronología de los restos, en función a la estratigrafía proporcionada por los niveles de las cuadrículas excavadas hasta el momento en las tres campañas realizadas, hemos establecido IV fases provisionales en la ocupación del yacimiento, siempre sujetas a las modificaciones que futuros trabajos puedan introducir.

Fase I.- Corresponde al periodo de reutilización de los depósitos 1, y 2, excavados en 1990. Por el material que las UU.EE. 2001, 2002, 2003, 2004, 2005, 3001 y 3002, han proporcionado, esta fase podría extenderse desde finales del siglo XIX hasta la primera mitad del XX.

Fase II.- Abandono de las estructuras romanas. En base al material recuperado en el nivel II de las habitaciones 1, 2 (campaña de 1990), 3 (campaña de 1991) y nivel I de las habitaciones 4 y 4B (campaña de 1992) podemos establecer un marco temporal para esta fase situado entre finales del reinado de la dinastía Julio-Claudia y principios de los Flavios³.

Fase III.- Corresponde al momento en que la puerta abierta en la U.E. 1004 es transformada en hogar, remodelando la distribución de la habitación.

1. Los materiales que marcan el final del uso de esta habitación (fase II), establecen un término *ante quem* para la misma situado hacia la primera mitad del siglo I d. C.

Fase IV.- Está constituida por las UU.EE. que forman la habitaciones 1, 2, 3 y 4 (UU.EE. 1004, 1010, 1012, 1022 y 1023, 1032, 1033), y los depósitos 1 y 2 (U.E. 2000 y 3000). El momento de construcción de estas estructuras, está aún por determinar, puesto que no hemos excavado todavía sus estratos de fundación. No obstante, y en función de que la

fase anterior nos marca un límite temporal hacia arriba de la primera mitad del siglo I d. C., y teniendo en cuenta que el material más antiguo proporcionado por el nivel superficial general del yacimiento está formado por T.S.I de las formas Goudineau 38, 31 y 17B fechadas en época augustea,⁴ nos aventuramos a situar el inicio de esta fase en un momento impreciso del reinado de Augusto.

TABLA 1. FASES DE OCUPACIÓN DE LA ZONA EXCAVADA

| FASES | ESTRUCTURAS | CRONOLOGIA |
|-------|--|---|
| I | Reutilización moderna de los depósitos 1 y 2 | Siglos XIX y XX |
| II | Abandono de las estructuras romanas excavadas | Finales Julio-Claudios principio de los Flavios |
| III | Remodelación de las habitaciones 1 y 2 | Término <i>ante quem</i> primera mitad del siglo I d.C. |
| IV | Momento de construcción de las estructuras romanas excavadas | Momento impreciso del reinado de Augusto |

NOTAS

(1) El yacimiento está formado por varias terrazas de abancalamiento, el sector 1 donde se están desarrollando los trabajos en la actualidad, corresponde a la terraza más elevada de las existentes, con 1.904 m.²

(2) CALERO CARRETERO, J, A. "El complejo termal romano de «La Nava» (Cabeza de Buey, Badajoz). Cuatro campañas de excavaciones (1979-1983) Extremadura Arqueológica I. Salamanca 1988, pp. 155-166.

(3) El perfil de la Ritt. 1 es típicamente itálico, siendo adoptado por los primeros talleres gálicos. El inicio de la producción se puede situar en torno a los años 5/15 d.C. (BELTRÁN LLORIS, A. Guía de la Cerámica Romana, Zaragoza 1990, pág.90), llegando hasta finales de los Julio-Claudios. (OSWALD, F.-PRICE, T, D. Introduction A L'Etude de la Ceramique Sigilée Revue Archéologique SITES segundo trimestre, Avignon 1984, pág. 119. La forma Ritt. 8 es también de cronología antigua dentro de las producciones lisas. Apareciendo en contextos claudianos (OSWALD, F. PRICE, T, D. op.cit., pág 126) y neronianos (FICHES, J. L. -GUY, M. -PONCIN, L. "Un lote de vases sigillées des premières années du regne de Neron dans l'un des ports de Narbonne", Archconautica, 2, Narbona 1978, pp. 189-190).

Los platos Drag.18 y 15/17 tiene una muy amplia difusión. Los primeros presentan un floruit bajo el reinado de Claudio, en época de Domiciano-Trajano adoptan la forma intermedia de la 18/31 (OSWALD, F. PRICE, T, D. op. cit. pp. 120-121). Los segundos, en su forma más clásica, que es la representada en nuestro yacimiento corresponden al período comprendido entre los últimos Julio-Claudios [Claudio-Nerón] y los primeros Flavios y sufren un cambio de perfil, como la forma 18, en época de Domiciano-Trajano (OSWALD, F.-PRICE, T, D. op.cit., pp. 114-117).

La copa Drag. 24/25 inspirada en el perfil itálico Goudineau 38, desaparece según Hofmann al comienzo de la dinastía Flavia (HOFMANN, B. La ceramique sigilée, París 1986, pág 59), aunque en Conímbriga aparece en contextos de Claudio-Trajano (DELGADO, A. -MAYET, F. -

MOUTHINO, A. Fouilles de Conimbriga. 1V. Les sigillées, Paris 1975, pág.92). Los ejemplares reproducidos por Oswald y Price están adscritos a claros contextos claudianos (OSWALD, F. -PRICE, T. D. op.cit., pág. 112.

El tipo Goudineau 32, es el antecedente más antiguo en engobe rojo de la copa Drag. 27 cuya cronología es muy amplia llegando hasta la mitad del siglo II d.C (HOFMANN, B. La ceramique sigillée, Paris 1986, pág.59.)

La forma Drag. 29 de la que tenemos un fragmento de pared y carena, está atestiguada en Conimbriga entre los años 50 y 75 (DELGADO, A. -MAYUET, F. MOUTHINO, A., op.cit., pág. 73). Para Hofmann desaparecen a principios del reinado de los emperadores flavios (HOFMANN B. op.cit.,pág 63). En Lérida la mayoría de los vasos estudiados de esta forma no van mas allá del reinado de Nerón a excepción de un solo fragmento (PÉREZ ALMOGUERA, A. la terra sigillata de l'antic

Portal de Magdalena, Lleída 1990, pp. 52-53). Oswald y Price recogen Drag.29 en contextos tiberio-claudianos y flavios (OSWALD, F.-PRICE, T.D. op.cit., pp.40-47).

La taza de paredes finas Atlante 2/293 ha sido recuperada en Ostia en contextos flavios y Adrianeos (RICCI, A. "Ceramica a pareti sottili" en Atlante delle forme ceramiche II. Ceramica fine romana nel Bacino Mediterraneo (Tardo e Ellenismo e primo Impero), Roma 1985, pp.301-302.

La lámparas del tipo Bailey B grupo I según el autor comprende el período de los reinados de Augusto a Tiberio (A Catalogue of the Lamps In the British Museum 2, pp. 153-155. Para el tipo P grupo I Bailey propone como marco temporal el reinado de los últimos Flavios y primeros antoninos (BAILEY, D.M, op.cit., pp. 314-317).

(4) Ver al respecto GOUDINEAU, CH. La céramique aretine lisse, Paris 1968, pp. 291, 301, y 305-306.