



**MUSEO
ARQUEOLÓGICO
DE MURCIA**





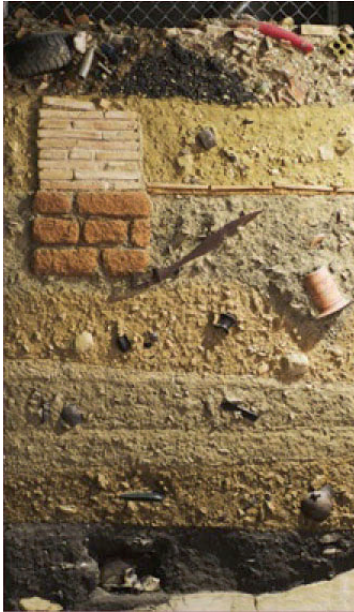
EL MUSEO ARQUEOLÓGICO de Murcia fue creado por Real Decreto del Ministerio de Fomento el 6 de julio de 1864, como sección agregada al Museo de Pintura y Escultura, y sus fondos se nutrieron de las aportaciones de la Comisión Provincial de Monumentos. Durante muchos años, las colecciones de Arqueología convivieron con las de Pintura y Escultura en el salón de Oriente del Teatro de los Infantes de Murcia (1864), en el edificio del Contraste (1866) y en el construido por Pedro Cerdán Martínez en 1910, donde actualmente tiene su sede el Museo de Bellas Artes de Murcia. En 1953, las colecciones de arqueología se trasladaron al edificio construido por José Luis León para la Casa de la Cultura y el Palacio Provincial de Archivos, Bibliotecas y Museos. En 1962, el edificio y la colección arqueológica del museo fueron declarados Monumento Histórico-Artístico.

Posteriormente pasará a denominarse Museo de Murcia, Sección de Arqueología, para terminar segregándose, y creándose como Museo Arqueológico de Murcia, por Orden Ministerial el 7 de octubre de 2003.

Su titularidad corresponde al Estado, si bien su gestión está transferida a la Comunidad Autónoma de la Región de Murcia, a través de la Dirección General de Bienes Culturales. Institución de larga trayectoria en la conservación y difusión del patrimonio arqueológico y artístico, el actual Museo Arqueológico alberga notorias colecciones de materiales procedentes de diversos yacimientos arqueológicos de la región de Murcia. En un total de dieciséis salas, se plantea un completo recorrido histórico desde el período paleolítico hasta el mundo paleocristiano y visigodo.

SALA 0 // INTRODUCCIÓN / MEDIO FÍSICO

Concebida como espacio introductorio al museo, en la sala se presenta una maqueta de la región de Murcia y un recorrido virtual por sus principales museos y yacimientos arqueológicos, ordenados por culturas y municipios.



Simulación de estratigrafía arqueológica



Buriles. Cueva del Algarrobo, Mazarrón

SALA 1 // PALEOLÍTICO

Durante este dilatado período cultural, pues abarca desde el origen de los homínidos hasta los cambios climáticos del Holoceno, hace alrededor de diez mil años, los humanos evolucionaron como especie, conocieron el fuego y desarrollaron diversos avances tecnológicos dentro de una economía de subsistencia basada en la caza, la pesca y la recolección. En el caso de la Región de Murcia, el período está bien documentado a partir del Paleolítico Medio. En la sala se exponen colecciones procedentes de yacimientos musterienses como Las Toscas (Molina de Segura), Cerro de la Fuente (Yecla) y Cueva Antón (Mula), destacando asimismo el conjunto epipaleolítico de la Cueva del Algarrobo (Mazarrón).

SALA 2 // NEOLÍTICO

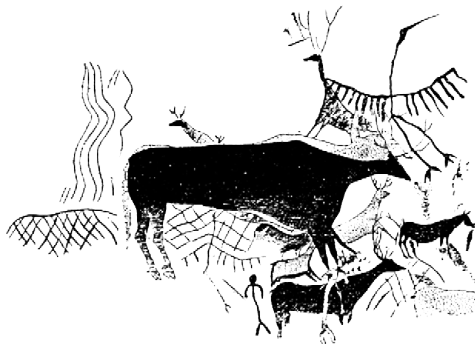
Período decisivo en la historia de la evolución humana (VIII-IV milenio a.C.), se caracteriza por la paulatina sedentarización de las sociedades y los inicios de la agricultura y ganadería, tras lentos y desiguales procesos de experimentación. En la sala, se ha reconstruido un modelo de cabaña; y en la vitrina adjunta se exhibe la colección de fragmentos cerámicos procedente del yacimiento del Hondo del Cagitán (Mula) y un conjunto de hachas de tradición neolítica-eneolítica.



Recreación de cabaña neolítica

SALA 3 // ARTE PREHISTÓRICO

A partir del Paleolítico Superior y hasta la Edad del Bronce, las comunidades europeas desarrollaron las primeras manifestaciones dotadas de una intención estética y simbólica, que hoy podemos definir como arte. La relevancia de las manifestaciones de arte rupestre en la Región de Murcia ha supuesto su declaración como Patrimonio de la Humanidad por parte de la UNESCO, el 2 de diciembre de 1998. En la sala se proyectan dos audiovisuales de forma paralela: uno muestra el proceso de realización de una pintura y el otro reproduce los calcos de las principales pinturas prehistóricas conocidas en la región, sobre la escenografía de una cueva.



Pinturas rupestres de la cueva II del Canto de la Visera, Yecla

SALA 4 // TECNOLOGÍAS

Los avances tecnológicos permitieron a las sociedades prehistóricas una mayor adaptación al medio y una paulatina mejora de sus condiciones de vida. En la sala, tres videos muestran la realización de utensilios líticos, óseos y cerámicos, en tanto que una selección de útiles en diferentes etapas en su proceso de realización y con distinto grado de complejidad, recalca el concepto de evolución.

SALA 5 // TALLER DEL ARQUEÓLOGO

Un ambiente de laboratorio, con diferentes instrumentos analíticos y réplicas de objetos arqueológicos, muestran el carácter científico de la Arqueología y su valor como ciencia que nos permite descifrar las claves de nuestro pasado.



Vaso campaniforme. Murviedro, Lorca

SALA 6 // CALCOLÍTICO

Entre el IV y el II milenio a.C., numerosas transformaciones en los patrones de asentamiento y en el mundo funerario ponen de manifiesto la aparición de sociedades más avanzadas. A lo largo del período, se producen importantes adelantos tecnológicos, entre los que destaca la aparición de la metalurgia del cobre. En la primera parte de la sala, dedicada a la vida cotidiana, se muestra la maqueta de una casa calcolítica junto a varias vitrinas con una selección de materiales líticos, metálicos y cerámicos que explican el desarrollo de las actividades económicas en los poblados, destacando el de Murviedro (Lorca). En la vitrina 4 se puede contemplar un valioso conjunto de elementos campaniformes, horizonte cultural de difusión europea a caballo entre el Calcolítico y la Edad del Bronce. La heterogeneidad de los rituales de enterramiento característica del período se explica en la última parte de la sala: las vitrinas exhiben aquí ajuares funerarios pertenecientes a diferentes yacimientos con enterramientos múltiples como Barranco de la Higuera (Fortuna), Loma de los Peregrinos (Alguazas) y Murviedro, en tanto que un audiovisual describe el proceso de construcción de un monumento funerario megalítico.

SALA 7 // ARQUEOLOGÍA DE LA MUERTE

Un audiovisual nos acerca al mundo de la muerte y de las creencias en la Prehistoria y explica cómo el estudio y el análisis de las prácticas funerarias ayudan a conocer numerosos detalles sobre las sociedades del pasado.

La sala se complementa con la recreación, con piezas originales, de tres tipos de enterramientos, con su ajuar de piezas originales: una tumba en cista de piedra de época argárica, según el modelo de la necrópolis de Bagil en Moratalla, la tumba de incineración ibérica nº de la necrópolis del Cabecico del Tesoro en Murcia y una inhumación de época romana medio imperial en Algezares de Murcia.



Reconstrucción de una casa del yacimiento argárico de Almendricos



Sala de la muerte

SALA 8 // BRONCE ARGÁRICO

El segundo milenio a.C. en el sureste de la Península Ibérica está representado por un horizonte cultural peculiar y de rasgos muy definidos, que hoy conocemos como cultura del Argar. Un interactivo introductorio permite hojear la edición facsimilar del libro “Las primeras edades del metal en el sureste de España”, de los hermanos Siret, pioneros de la arqueología en la zona y especialmente de la cultura argárica. En la vitrina 2 se exponen una serie de materiales cerámicos de gran ca-

lidad, entre los que cabe destacar los vasos carenados de La Bastida (Totana), la copa de Cabezo Negro (Lorca) o el vaso lenticular de Monteagudo. En la siguiente vitrina, materiales que explican la proliferación y generalización del uso de metales como el cobre, el bronce y la plata para la realización de útiles, armas y adornos, siendo muy significativos la espada de la Cabeza Gorda y el puñal de ocho remaches de Monteagudo. A continuación, la recreación de la casa Y/Z del Rincón de Almendricos (Lorca) nos introduce en la vida cotidiana de un poblado argárico. Junto a ella se exhiben materiales característicos como piedras de molino, cerámica, pesas de telar, industria lítica y ósea, y fragmentos de te-



Vaso lenticular. Monteagudo



Copa. Cabezo Negro, Lorca

chumbre procedentes de yacimientos como La Bastida y el Rincón de Almendricos. El mundo funerario argárico se caracteriza por la inhumación de los cadáveres en el interior de los poblados o en las áreas cercanas a éstos. Una gran vitrina muestra diferentes modelos de enterramiento argáricos en urna, cista y doble urna de los yacimientos de Puntarrón Chico (Beniaján, Murcia), Los Molinicos (Moratalla) y Loma del Tío Ginés (Puerto Lumbreras). Las restantes vitrinas exponen excepcionales ajuares funerarios recuperados en los principales yacimientos argáricos de la región de Murcia, como son Monteagudo y Puntarrón Chico en Murcia, La Bastida de Totana, o Cabeza Gorda y Almendricos en Lorca.



Hacha de talón y anilla. Peñarrubia, Lorca

SALA 9 // BRONCE FINAL

A finales del I milenio a.C., las comunidades humanas del sureste peninsular experimentaron una serie de transformaciones como consecuencia de la superposición de varias aportaciones culturales procedentes del bronce atlántico y europeo y más adelante del mediterráneo. A lo largo del período, se aprecian supervivencias de momentos precedentes, pero también se detectan nuevas formas de explotación de los recursos naturales, un incremento de las redes de intercambio, un desarrollo de las actividades metalúrgicas y la introducción de importantes avances tecnológicos. En la sala se exponen una serie de materiales metálicos entre los que sobresale el hacha de anilla lateral de tecnología

de tipo atlántico procedente de Peña Rubia (Lorca). El conjunto de materiales procedentes del complejo funerario del Llano de los Ceperos (Lorca) evidencia la adopción de la incineración en los rituales de enterramiento del período. Completa la sala un interactivo con grandes grupos culturales del bronce final europeo y las rutas comerciales fenicias en el Mediterráneo.

SALA 10 // TECNOLOGÍA DEL METAL EN ÉPOCA PREHISTÓRICA

La metalurgia supone uno de los avances tecnológicos más importantes de la Prehistoria más reciente. En la sala se explica el proceso metalúrgico con una proyección audiovisual y la exposición de diferentes materiales relacionados con el trabajo minero y metalúrgico.



Dilatadores de oreja. Murviedro (Lorca)

PRIMERA PLANTA

SALA 13 // EL PASO A LA HISTORIA

Sala introductoria al mundo ibérico y colonial, incluyendo una animación sobre la iconografía de la cerámica ibérica.

SALA 14 // CULTURA IBÉRICA

La evolución interna de las sociedades indígenas de finales de la Edad del Bronce y las aportaciones realizadas por pueblos del Mediterráneo oriental y central (fenicios, púnico-cartagineses, griegos y etruscos) promovió el desarrollo de la cultura ibérica en buena parte del territorio peninsular entre los siglos VII y I a.C. En la primera parte de la sala,

materiales procedentes del yacimiento de Los Molinicos (Moratalla) acompañan la recreación de una casa del mismo yacimiento y nos acercan a las formas de explotación económicas ibéricas y al desarrollo de la vida en los poblados. Las vitrinas 3 y 4 exhiben materiales cerámicos que muestran la evolución formal y decorativa de la cerámica ibérica. Junto a los espléndidos conjuntos cerámicos, un audiovisual recrea a un alfarero realizando un cálato. Todo ello pone de manifiesto el importante desarrollo en la producción alfarera especializada que supuso la proliferación del uso del torno. De entre los materiales expuestos, destaca el cálato de la sepultura 500 de Verdolay, del siglo II a.C., y un vaso



Divinidad tocando el arpa. Cabecico del tesoro. Verdolay



bitroncocónico con decoración zoomorfa de gran realismo conocido como 'vaso de las cabras y los peces'. Una buena selección de cerámica ática, púnica y de Rosas se puede contemplar en la sala dedicada al comercio, con ejemplares como el skyfos ático del Castillejo de los Baños (Fortuna), las cráteras de campana del Cabecico del Tesoro (Verdolay, Murcia) y Galera (Granada) o el oinochoe de figuras rojas procedente de Alcantarilla. El mundo religioso ibérico, en el que indudablemente influyeron elementos indígenas y de otros ámbitos del Mediterráneo, está bien representado en la sala por medio de los extraordinarios materiales hallados en el Santuario de La Luz (Verdolay, Murcia), entre los que cabe destacar la colección de exvotos de bronce y la cabeza de una diosa realizada en piedra. La sociedad ibérica se conoce en buena medida gracias a los ajuares funerarios recuperados en la necrópolis, pues en ellos se aprecian las diferencias de estatus y género. En esta sala, se exponen ajuares pertenecientes a guerreros, con ex-

traordinarias panoplias, como las halladas en la sepultura 7 del Castillejo de Los Baños. Los procesos de transformación de la sociedad ibérica se explican mediante el análisis de la evolución de los ajuares aparecidos en la necrópolis del Cabecico del Tesoro, desde los siglos IV al I a.C., que enlaza de esta forma con el proceso de romanización del territorio. Finalmente, una serie de elementos escultóricos encontrados en contextos funerarios, entre los que destacan el monumento funerario de Coy (Lorca) y la escultura sedente del Verdolay, ponen de manifiesto el desarrollo artístico alcanzado en la época ibérica.



Pebetero ibérico

Reconstrucción de una casa ibérica en Los Molinicos (Moratalla)



▲
Cálathos. Cabe-
cico del Tesoro.
Verdolay



Hebilla ibérica anverso



Hebilla ibérica reverso



▲
Vaso de las cabras y
los peces. Cabe-
cico del Tesoro, Verdolay



Falcata ibérica

SALA 15 // ROMA

A partir del siglo II a.C., las sociedades indígenas peninsulares se ven inmersas en un profundo proceso de transformación motivado por la conquista romana del territorio, después de los enfrentamientos acaecidos entre romanos y cartagineses a finales del siglo II a.C. La importancia de la riqueza minera del sureste peninsular explica los esfuerzos de

Cartago y Roma por controlar la región, por lo que un audiovisual, junto a la exposición de una significativa colección de objetos mineros procedente de Mazarrón y Cartagena, sirven para conocer más de cerca la transcendencia económica de esta actividad durante aquel período. También en esta primera parte de la sala se pueden contemplar materiales del pe-



Reconstrucción de un barco Romano

ríodo republicano, entre los que llaman especial atención el conjunto de terracotas procedentes de Calvi y el mosaico con inscripción de la Loma de las Herrerías (Mazarrón). La región mantenía intercambios comerciales con las zonas limítrofes y con Roma, por lo que la recreación de un barco explica el continuo fluir de actividades comerciales en el Mediterráneo. La minería y las actividades agrícolas y pesqueras atrajeron colonizadores y comerciantes y propiciaron la aparición de élites, el crecimiento paulatino de los núcleos urbanos y un importante proceso de monumentalización de las ciudades, caso especialmente relevante en el sureste peninsular es la ciudad de Cartago Nova, la cual ha sido recreada en una maqueta. El crecimiento urbano y las diferencias de riqueza y posición social generaron diversas soluciones arquitectónicas para alojar a la población. La domus en los núcleos urbanos



Busto femenino en terracota. Calvi, Italia



Rostro/Hermae bifronte. Calle Monroy, Cartagena

y la villa en los ámbitos rurales son los modelos característicos del período. En la sala se exhiben elementos de vajilla y ornamentación doméstica con ejemplos de mosaicos y decoración parietal procedentes de las villas de La Huerta del Paturro en Portmás (La Unión) y de Los Torrejones (Yecla). Otra vitrina exhibe objetos relacionados con la ornamentación personal y la higiene, como agujas, ungüentarios de vidrio y amuletos de diversas procedencias. Cabe destacar finalmente el conjunto escultórico consagrado por el dispensador Albanus de Mazarrón, el Hércules de Los Torrejones (Yecla), la Pudicitia de Cartagena, las hermae encontradas en la calle Monroy de la misma ciudad y los fragmentos escultóricos procedentes de la villa de la Huerta del Paturro. Al final de la sala se exhibe una colección epigráfica de carácter conmemorativo y funerario y las aras de Begastri (Cehegín) y Montegudo (Murcia).

SALA 16 // CRISTIANISMO ANTIGUO Y PERÍODO VISIGODO

Factores de muy diversa índole, como las continuas presiones en las fronteras del imperio y la creciente autonomía de las aristocracias provinciales, provocaron una crisis profunda en el estado y sociedades romanas. La autoridad imperial se mantuvo hasta un momento avanzado del siglo V d.C. en el litoral murciano, pero la constitución del reino visigodo a finales de dicha centuria provocó su desaparición y la consolidación de las aristocracias locales, sustentadas en el latifundismo agropecuario como modelo económico. Las continuas crisis de la monarquía visigoda facilitaron a mediados del siglo VI d.C. una efímera ocupación bizantina, bajo el emperador Justiniano, del sureste peninsular y de parte de Andalucía. En la sala se muestran importantes elementos arquitectónicos procedentes del mausoleo de La Alberca, de mediados del siglo IV d.C. y uno de los edificios más importantes de la Antigüedad Tardía en la Península Ibérica, y de la Basílica de Algezares, datada en el siglo VI d.C. y

descrita como un importante complejo religioso perteneciente a las aristocracias locales de la época. Igualmente destacan los fragmentos de sarcófagos procedentes de Murcia y de Los Torrejones (Yecla) junto a un espléndido lote de materiales tardoantiguos procedentes del dragado del Puerto de Mazarrón (Mazarrón) y del Salto de la Novia (Ulea).



Antefija con rostro femenino. La Alberca, Murcia

SALA 17 // VISIONES DE LA ARQUEOLOGÍA

El recorrido por las salas de exposición permanente se cierra con un audiovisual donde se muestran diferentes momentos del trabajo del arqueólogo, desde la prospección y excavación del yacimiento hasta el estudio de los materiales en el laboratorio.

INVIERNO (septiembre - junio)

De martes a viernes: Domingos y festivos:

10:00 a 14:00h.

11:00 a 14:00h.

17:00 a 20:00h.

Sábados:

11:00 a 14:00h.

17:00 a 20:00h.

24 y 31 de diciembre:

11:00 a 14:00h.

VERANO (julio - agosto)

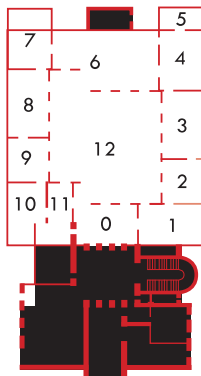
De martes a viernes: Sábados, Domingos y festivos:

De 10:00 a 14:00h.

11:00 a 14:00h.

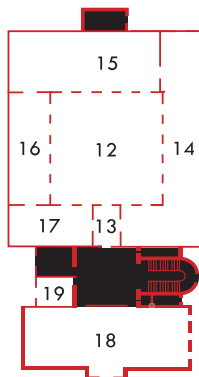
CERRADO todos los lunes, 25 de diciembre, 1 y 6 de enero, Viernes santo, Bando de la huerta y la tarde del Entierro de la sardina

ENTRADA GRATUITA



PLANTA BAJA

- 0// El medio físico
- 1// Paleolítico
- 2// Neolítico
- 3// Arte prehistórico
- 4// Tecnologías
- 5// Taller del arqueólogo
- 6// Calcolítico
- 7// Arqueología de la muerte
- 8/9// Bronce argárico
- 10// Bronce final
- 11// Tecnología del metal
- 12// Patio de los escudos



PRIMERA PLANTA

- 13// El paso a la historia
- 14// Cultura ibérica
- 15// Roma
- 16// Cristianismo antiguo y período visigodo
- 17// Sala de audiovisuales
- 18// Exposiciones temporales
- 19// Taller didáctico



INFORMACIÓN Y RESERVA PREVIA DE VISITAS Y GRUPOS:

www.museosregiondemurcia.es
museosregiondemurcia@carm.es