

Fig. 39. Ubicación topográfica del yacimiento de Los Villares a 2 km de la Zarzilla de Ramos (Lorca), escala 1/50000

IV.9.ZARZILLA DE RAMOS. LORCA (nº 37)

Las pedanías interiores del municipio de Lorca, entre las que se encuentra la Zarzilla de Ramos, están salpicadas de villas romanas de economía agrícola, entre estas podemos destacar: Torralba, Los Alagüeces, Los Cantos de Doña Inés, El Villar de Coy, etcétera. La villa de los Villares (Zarzilla de Ramos) se localiza a 2 Km. del pueblo (fig. 39), en terrenos de la familia Gimeno. Los restos arquitectónicos aparecieron en una pequeña elevación, donde actualmente están las ruinas de una casa de campo de principios de siglo. En superficie aparecen sigillatas hispánicas, claras A y cerámicas de cocina. Junto al capitel que a continuación estudiamos aparecieron molinos, una basa, fragmentos de fuste y un pináculo que recuerda el remate de una balaustrada.

37- capitel corintio (fig. 40 y láms. 31-32)

Procedencia: finca de los Villares (Zarzilla de Ramos).

Conservación; domicilio de D. José Gimeno Mouliá en Lorca.

Estado de conservación: bueno en dos de sus caras, las otras dos han perdido parte del ábaco y las volutas. El capitel se encuentra fragmentado por su mitad.

Material: piedra de color rosado, posiblemente una caliza organógena o esparita (no se ha analizado)

Dimensiones: altura total 42 cm., altura del ábaco 8 cm., altura de la primera corona de acantos 14 cm., altura de la segunda corona de acantos 20 cm., altura de las volutas 4 cm., anchura de la flor del ábaco 8 cm. y superficie lisa del *kalathos* 20 cm.

Bibliografía: Inédito.

Capitel corintio de columna. El *kalathos* tiene dos coronas de hojas de acanto, la primera corona formada por ocho hojas alargadas de nueve lóbulos dispuestos en torno a una nervadura central, la segunda corona presenta únicamente cuatro hojas dispuestas en los ángulos del capitel, y con 13 lóbulos en torno a una nervadura central. Los lóbulos de todas las hojas son apuntados. Encima de las hojas angulares se sitúan las volutas que quedan semiocultas. La superficie del *kalathos* entre las hojas de la segunda corona se presenta lisa. El ábaco se moldura con el caveto y el óvalo. Las flores del ábaco van alternando en los cuatro lados, 2 flores pentapétalas y dos piñas.

Este tipo de hoja de acanto aparece en el s. I d.C. y va evolucionando hasta llegar a modelos con rasgos muy estilizados y esquematizados, que son como los encontramos en el capitel de los Villares. Un capitel del Museo Arqueológico de Córdoba del s. I d.C. (GUTIERREZ BEHEMERID, M.A., 1983, p. 84) presenta el mismo tipo de hoja que el capitel objeto de estudio. Fuera de la península Ibérica este tipo de acanto se emplea en un capitel de Nápoles, y en un capitel del *Antiquarium* de Roma (RONCZEWSKI, K. 1923, p. 37, f. 18, lám. IV.6).



Fig. 40. Capitel corintizante procedente de la villa de los Villares (Zarzilla de Ramos)

La hoja de acanto con este tipo de perfil aparece con frecuencia en capiteles corintizantes que RONCZEWSKI (1923, p. 132) recoge en su clasificación con la letra A, ejemplos encontrarnos en un capitel de la Iglesia de Sta. María la Mayor, y en otro del Museo de Nápoles (RONCZEWSKI, K. 1923, p. 134, láms. 14 c y 14 D) . El capitel nº 36 de los Villares se acerca a los corintizantes de tipo A de RONCZEWSKI, pero con la diferencia de que los corintizantes de tipo A, llevan en la zona libre del *kalathos* una decoración de hojas lanceoladas.

Procedente de Mérida hay un capitel corintio de este tipo, donde la zona libre del *kalathos* está decorada por unos caulículos y hélices muy esquematizadas, fechado en la primera mitad del s. III d.C. (BARRERA, J. 1984, p. 59, n. 90).

Cronológicamente este capitel nº. 36 pertenece a la segunda mitad del s. III d.C.

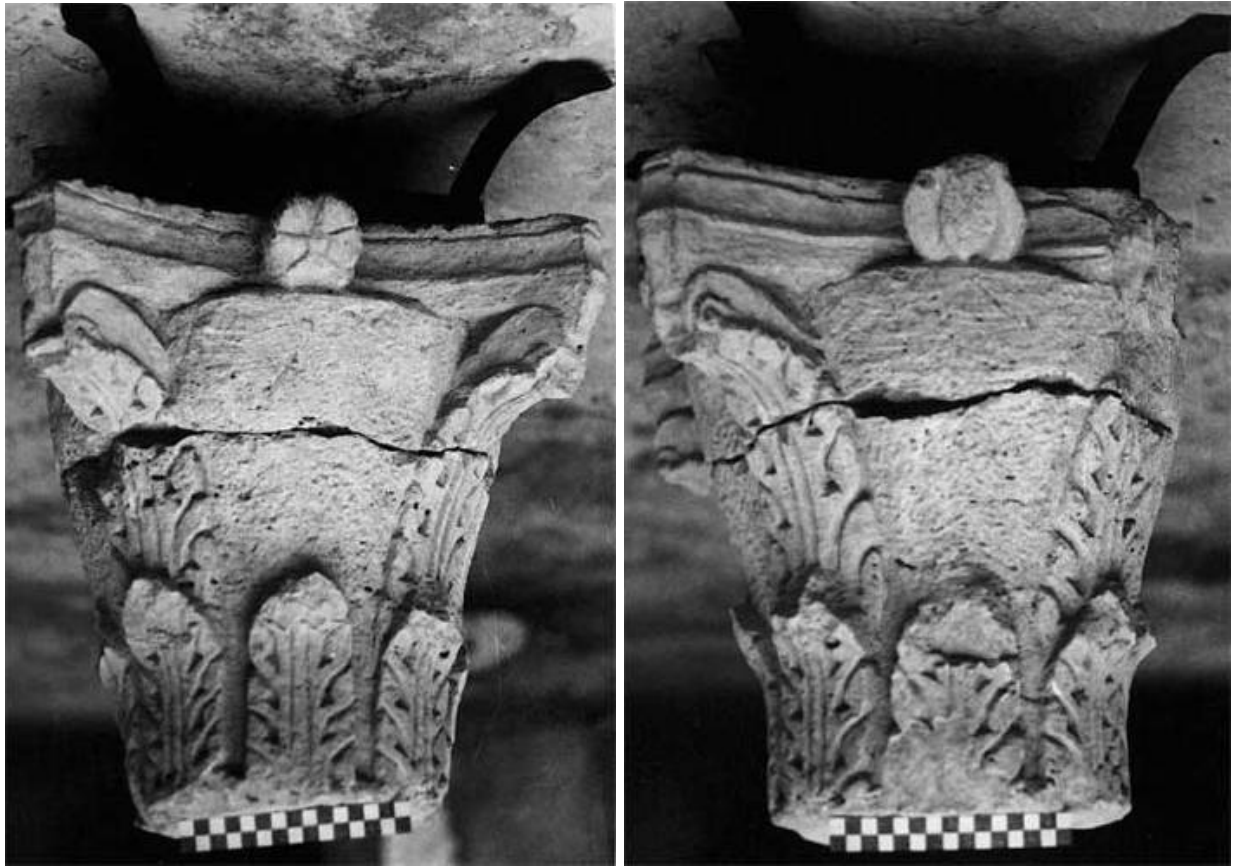


Fig. 37 y 38. Zarzilla de Ramos. Villa romana de Los Villares, capitel corintio nº 37