

---

**MEMORIA DE LAS EXCAVACIONES DE URGENCIA  
REALIZADAS EN C/ SAN NICOLAS, 6. RIQUELME (MURCIA).  
OCTUBRE 1988/ENERO 1989**

**Juana Gallego Gallardo**

***Dib. Campo:* Rafael Calabuig**

***Dib. Materiales:* Daniel Alonso**

***Análisis huesos:* Catalina Saavedra**

***Fotografía:* Jesús Gómez**

ISBN: 84-7564-141-5  
 ENTREGADO: Abril 1990  
 CORREGIDO: Abril 1992  
 PAGS.: 351 a 380

**MEMORIA DE LAS EXCAVACIONES DE URGENCIA  
 REALIZADAS EN C/ SAN NICOLAS, 6. RIQUELME (MURCIA).  
 OCTUBRE 1988/ENERO 1989**

JUANA GALLEGO GALLARDO

Centro Regional de Arqueología

**Palabras clave:** Islámico, cerámica, Murcia, excavación.

**Resumen:** Han sido documentadas estructuras islámicas que probablemente pueden vincularse a alfares comprendidos entre los siglos X y XIII. En los niveles superiores se han registrado restos de casas desde el siglo XVIII.

**Abstract:** Some islamic installations were documented in this excavation. They are probably bound to potter's workshops of the period between the X and the XIII centuries. Dwellings from the XVIII century onwards were found on the upper layer.

**LOCALIZACION (FIG.1)**

Este solar se sitúa en el margen derecho de la calle de San Nicolás núm. 6, según se accede desde la plaza de San Pedro, destacando que en la otra acera se encuentra el lugar donde hace unos años se excavó un cementerio islámico de los siglos XI-XII (Navarro Palazón, J., 1986) y unas instalaciones alfareras de los siglos X-XI (Ibídem, 1989).

La superficie total de la parcela es de 341 m<sup>2</sup> de los que tan sólo hemos podido excavar 146 m<sup>2</sup> por razones que más adelante señalaremos.

Desde el punto de vista arqueológico este solar presentaba el máximo interés, ya que algunos estudiosos de la Murcia musulmana y más concretamente de las defensas de la ciudad en esta época, sugieren que tanto la calle de San Nicolás como la de Mariano Vergara fueron originadas por la presencia de una antigua muralla que defendiera Murcia en época prealmorávide. Vamos pues, a hacer una pequeña historia de la investigación sobre este tema:

– La aportación de las fuentes árabes nos la proporciona Ahmad Al-Razi (S. X), (Levi Provenzal, 1953) quien califica a Murcia en el siglo X como lugar bien defendido.

– Las excavaciones de la muralla del siglo XII y un cementerio en la plaza de Santa Eulalia llevaron a M. J. Aragoneses (1966) al convencimiento de la existencia de una línea de muralla más antigua, retranqueada con relación a la encontrada, a cuyo pie y a "extramuros" se extendería la "maqbara". "Este cementerio, al crecer la ciudad en el siglo XII, quedó sin servicio a intramuros del recinto". Torres Balbás en su artículo sobre los cementerios hispano-musulmanes (1986) dice: "este sería un nuevo caso que permite conjeturar además la existencia de una puerta en esa presentida y aún no tangible muralla prealmorávide. Sabido es que los cementerios musulmanes, siguiendo la tradición romana, se extendieron fuera de las murallas junto a los caminos que llevaban a las puertas principales de la cerca fortificada". Esta teoría nos sugiere que en la zona de San Nicolás, donde el cementerio en su origen también se instaló extra-



**PRIMERA FASE DE EXCAVACION. (S. XVIII-XX). (FIG. 2)**

Comienza con el descubrimiento de una serie de estructuras arquitectónicas cuya relación en algunos casos resulta evidente. Todas aquellas que hemos señalado con el número 1 conforman un mismo muro de ladrillos, de 50 cm. de ancho, y que atraviesa el solar en dirección este-oeste. Aunque en la zona próxima a la calle de San Nicolás no se han documentado estructuras claramente asociadas a éste, no ocurre así en la zona próxima a la calle de Riquelme donde sí queda claro su paralelismo con otros muros de la misma facturación localizados en la cuadrícula 2 (estruct. 2) y que asociados a unos pavimentos de ladrillo conforman unas salas rectangulares entre las cuales no ha sido descubierto ningún vano o puertas que las comuniquen por lo que el acceso a dichas salas debió de realizarse desde la calle Riquelme, en la zona no excavada junto a la acera. Estos muros fueron enlucidos en dos ocasiones, el primer revestimiento correspondería al momento de construcción de la vivienda, que hemos fechado hacia el siglo XVIII dada la aparición de formas cerámicas típicas de este momento (lámina 1) en el desmonte del pavimento (estruct. 5). El segundo enlucido de las paredes se realiza en un momento de repavimentación de la vivienda y en el que queda cegado un pozo de ladrillos de sección troncocónica con tapadera (cuadr. 2-estruct. 4). El material clave para fechar esta reutilización en el siglo XIX ha sido la aparición de loza típica cartagenera entre ambos pavimentos. Las demás estructuras aparecidas en el resto de las cuadrículas han sido unos pozos negros de planta cuadrada y de cubiertas abovedadas reconstruidos también en dos ocasiones y en distinta dirección (cuadr. 2-estruct. 4/5). Son de considerable profundidad y tanto la fosa de construcción como la propia estructura alteran la totalidad de la estratigrafía en esta zona, hasta una cota de 2,20 m. El interior se presenta colmatado de una tierra cenagosa en la que aparecen restos de cerámicas y lozas modernas. Añadimos, también, la aparición de otro pozo negro de ladrillo, éste de forma cilíndrica, que, aunque no ha sido vaciado en su interior, queda constancia de su facturación moderna en las fosas colindantes. Se suman a estos hallazgos el descubrimiento de restos de cimentaciones correspondientes a las viviendas inmediatas al abandono del solar, una de las cuales debió de usarse de zapatería ya que en el estrato que hemos considerado superficial de la cuadrícula 6 y parte de la 1 aparecieron abundantes zapatos y útiles de zapatero.

**SEGUNDA FASE DE EXCAVACION. (S. XII-XIII). (FIG. 3)**

Una vez desmontadas todas estas estructuras modernas tan sólo encontramos uniformidad estratigráfica relacionada con época islámica en las cuadrículas 1, 5, 6, 4 y parte de la 2.

Primeramente desfondamos en la cuadrícula 4 donde a una cota entre 0,98 y 1,50 m. aparecen varias capas consecutivas de encachados cerámicos mezclados con piedras y cal. En estos encachados aparecieron embutidos abundantes atifles y rollos de alfar (lámina 2, núm. 13). Hemos podido fechar estas estructuras hacia el siglo XIII, gracias a la aparición abundante de cerámica esgrafiada (lámina 2, núms. 11, 18, 20) y alcadafes de labio engrosado colgante exterior y con decoración peinada, así como algunos fragmentos de cerámica estampillada (lámina 3, núms. 26, 29), destacando que no aparecen otros tipos cerámicos que podamos fechar anteriores o posteriores a éste.

Ampliamos esta cuadrícula hasta el linde de la acera de la calle de San Nicolás con intención de ver si debajo de ésta aparecía algún resto de muro sospechoso que nos hiciera pensar en la posibilidad de encontrarnos con la muralla primitiva, pero ha sido evidenciado un muro muy compacto de facturación moderna en el que se aprecia, por debajo de él, un preparado de tierra con abundantes ladrillos intercalados, típico de cimentaciones que atribuimos al siglo XIX.

Después de realizar estas comprobaciones y ante la imposibilidad de continuar profundizando, abandonamos esta cuadrícula para centrar nuestro interés en aquellas situadas próximas a la calle de Riquelme. Hemos mencionado anteriormente la ausencia de estratigrafía clara en parte de las cuadrículas 2 y 3. En el resto de las cuadrículas aparecen, sin embargo, desde niveles superiores, estructuras de facturación islámica, que como vemos fueron reutilizadas o recreadas en épocas posteriores. Tenemos como ejemplo el muro, estructura 1b, construido a base de ladrillos trabados con cal y que atraviesa prácticamente todo el solar dirección este-oeste hasta la mitad de la cuadrícula 3, donde cambia de norte a sur.

Todas estas estructuras constituyen el alzado de unas dependencias islámicas de los siglos XII-XIII, relacionado con un nivel de ocupación evidenciado por la base de unos pilares de ladrillo de una puerta (testigo 1/5-estructura 3) que une dos grandes salas rectangulares. Este nivel de ocupación en planta no se manifiesta uniforme y tan sólo aparece claramente en forma de gravilla roja en parte de las cua-

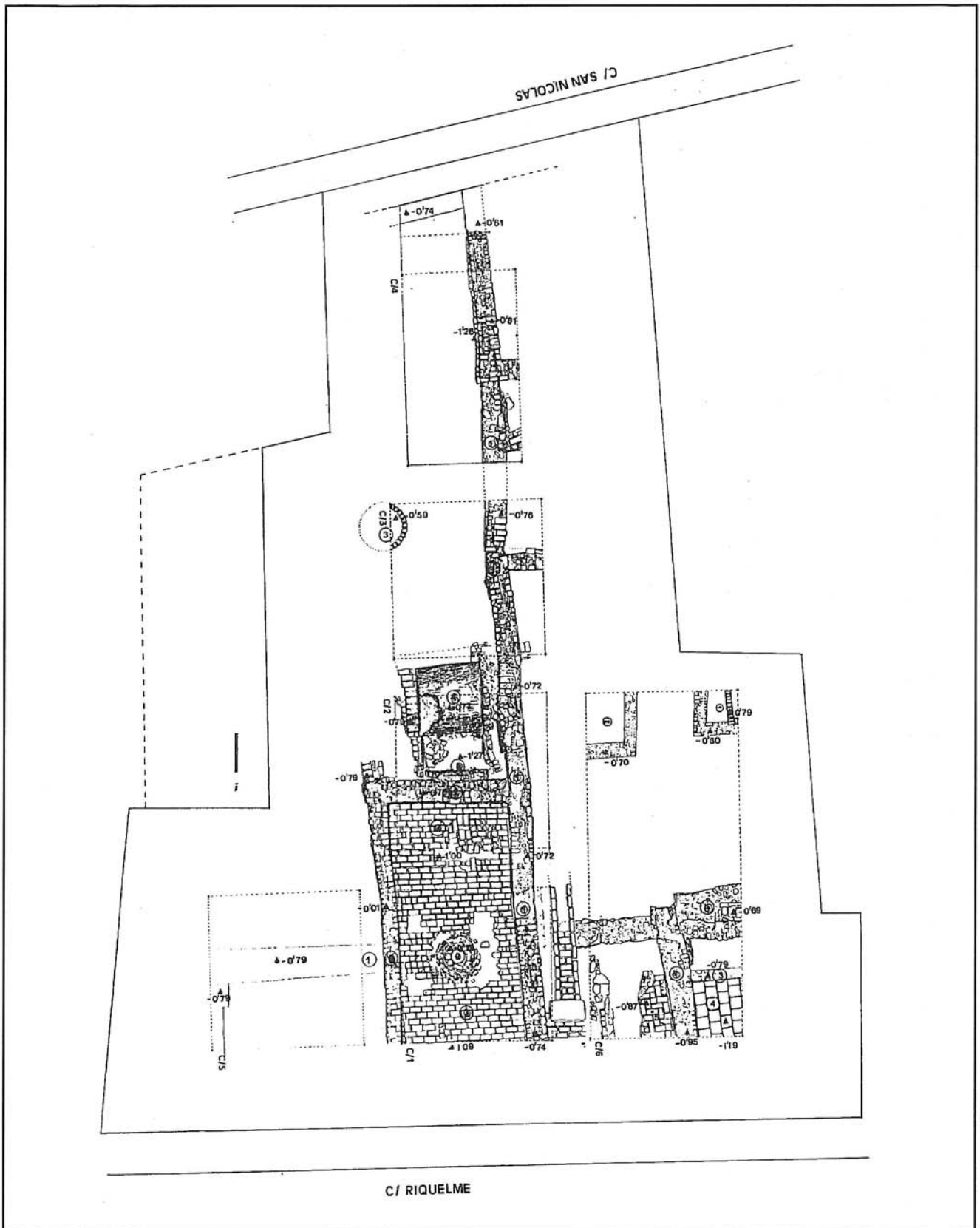


Fig. 2.- Solar C/. San Nicolás, 6. Riquelme. Plano de estructuras. Fase 1. Norte convencional (dibujo: Rafael Calabug).



drículas 1 y 2 (estructuras 8 y 9 respectivamente). Este pavimento presenta la particularidad de estar relacionado con un posible andén de ladrillos colocados verticalmente a poca distancia de los muros donde se abre la puerta. Hasta aquí se ha rebajado el estrato que llamamos II y que hemos fechado en el siglo XIII, dada la aparición de numerosos fragmentos de cerámica decorada con la técnica del esgrafiado (lámina 2, núms. 10, 14, 15, 16, 17, 18, 19), estampillado (lámina 3, núms. 21, 28) y algunos fragmentos de candiles de pie alto.

Por debajo de las estructuras mencionadas y en diversos sectores de las cuadrículas 1, 5, 6 y 2 aparece el estrato que llamamos III que se inserta claramente por debajo de los pavimentos de gravilla y de los muros de la puerta. Aquí la cerámica anterior está totalmente ausente y la aparición de nuevas técnicas decorativas en la cerámica, como es el caso de la cuerda seca parcial (lámina 7, núms. 86, 91, 92, 93, 94), hace pensar en un momento anterior en el que las estructuras 1b, 2 y 8 (cuadrs. 1, 2 y 5 respectivamente) formaban un espacio cuadrangular cuyo acceso al mismo debió de hacerse desde la calle Riquelme. Por el lado norte del solar contamos con otro espacio cerrado formado por dos dependencias cuyo tránsito entre ellas ha sido documentado por la aparición de un umbral en el muro (estruc. 7) de la cuadrícula 6.

### TERCERA FASE DE EXCAVACION. SIGLOS X-XI. (FIG. 4)

En nuestra intención de clarificar la profundidad de algunos muros de la fase anterior y finalizando ya de excavar el estrato III comienzan a descubrirse una serie de estructuras de facturación bien diferente a las anteriores. La poca consistencia de éstas (muros de adobe), así como la altura que presenta el nivel freático de la ciudad en esta zona, fueron la causa principal de que sólo se pudiera excavar en algunos sectores (cuadrs. 5, 6 y parte de la 2). Se intuye una serie de habitaciones de reducidas dimensiones, de cuyos muros tan sólo se conserva la solera de piedras mezcladas con cal y sobre la cual se levanta un alzado de tierra. Todos estos muros están asociados a un momento de ocupación consistente en una tierra apisonada y cenizosa (cuadr. 6) o en un pavimento de tejas recortadas (cuadr. 5). El material cerámico aparecido en contacto con estas estructuras las fecha en el siglo XI, dada la aparición de formas cerámicas típicas de este momento: algunos fragmentos de formas abiertas decoradas con motivos vidriados en verde y morado so-

bre engalba blanca, tipo Medina Azahara, (lámina 8, núms. 102, 106, 108, 109) vidriadas con anillo de pie poco acusado y algunas de fondo plano así como algunos fragmentos decorados con cuerda seca. A este momento correspondería también un suelo de tierra con algunos retazos de cal (cuadr. 3) en el que se insertan dos agujeros de poste.

En el desmonte de todos los pavimentos anteriores constatamos un material fechable ya en el siglo X: formas modeladas a mano engobadas a la almagra (lámina 9, núms. 126, 127) y algunas de las formas ya documentadas en el primer momento del Alfar de San Nicolás (Navarro Palazón, 1989).

### VALORACION DE LOS HALLAZGOS

A pesar de la gran cantidad de documentación extraída de la excavación nada podemos concluir sin tener en cuenta lo que ya se sabe por excavaciones realizadas en solares próximos, nos referimos a la localización en esta zona de la ciudad de unas instalaciones alfareras y un cementerio en época califal y de Taifas (Navarro Palazón 1989-1986), lo que hizo pensar en su momento que todo lo que hoy es el barrio de San Nicolás constituyó en aquella época las afueras de la ciudad. La relación con estas excavaciones se hace pues imprescindible debido a las limitaciones espaciales con las que contamos en nuestro solar, el cual nos ha ofrecido una información parcial que se podrá completar en el futuro con la excavación de los solares colindantes.

Podemos dejar claro que el espacio conformado por este solar estuvo ya ocupado por la población islámica del siglo X, existiera o no ese recinto antiguo de la ciudad tan discutido. Los restos arqueológicos de este momento varían poco de los que conocemos por otras excavaciones realizadas en el interior de lo que sería entonces la "medina" propiamente dicha donde los restos de construcciones son de características semejantes: los muros solían realizarse de barro cocido o adobes y los pavimentos eran de tierra apisonada. La aparición de material cerámico relacionado con la labor alfarera (lámina 10, 1) ha quedado evidenciada así como la aparición también de abundantes piezas de hierro de forma cóncava (lámina 10, 2) que invita a afinar un poco más sobre qué momento del proceso de esta labor se llevaba a cabo concretamente. La forma cóncava de estas piezas vendría dada por su adhesión en estado fundente quizá a fondos de vasos cerámicos utilizados en el proceso de los vidriados de ciertas formas cerámicas. Los análisis realizados en algunas de ellas pueden explicar que se traten de



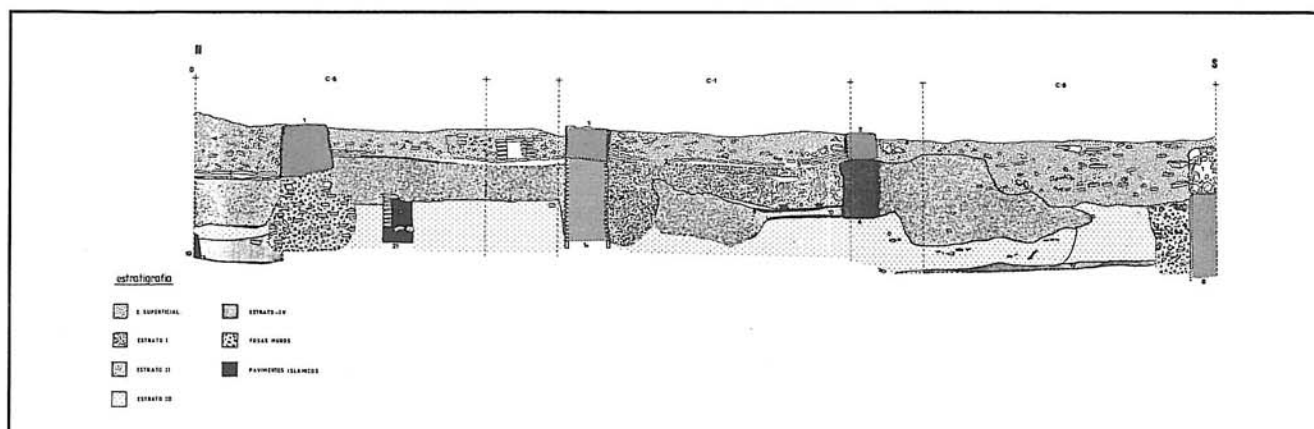


Fig. 5.- Excavaciones arqueológicas. C/. San Nicolás nº 6. Riquelme. Perfil General Este.

óxidos colorantes que darían el color final a una pieza vidriada, en el caso del óxido férrico (Fe O<sub>2</sub>) el color obtenido sería el amarillo o marrón, es decir, el identificado por nosotros como el "melado" y detectado en numerosos fragmentos cerámicos aparecidos en nuestra excavación.

Este tipo de actividad debió de perdurar en los siglos posteriores (XI-XII-XIII) ya que la aparición de dichas piezas queda documentada en estratos superiores. El entorno a partir de la segunda mitad del siglo XII será otro diferente, ya que tanto el cementerio, que se recinta, como nuestras instalaciones alfareras quedan pues dentro de la nueva ciudad cerrada por la nueva muralla. Las estructuras arquitectónicas son mucho más sólidas y el material cerámico, con las variedades cronológicas propias también aporta abundantes útiles de alfar por lo que podemos pensar que esta tradición alfarera se mantiene, al menos el proceso de vidriado, al margen de que los nuevos y amplios alfares se sitúen a las afueras de la nueva muralla.

Queda constancia del abandono de toda esta zona de la ciudad en el momento del protectorado cristiano (finales del siglo XIII) por la aparición de algunas cerámicas de Paterna (lámina 2, núms. 7, 8, 12), así como formas cerradas pintadas en las que perdura la tradición del esgrafiado. Muchas de las estructuras se mantienen no sabemos si con alguna utilidad específica hasta el siglo XVIII en el que la ciudad o al menos este sector recobra importancia. Queda clara la reutilización de muchas de ellas como cimentaciones de las nuevas edificaciones hasta principios de nuestro siglo.

Al margen del material cerámico hemos exhumado en los distintos momentos ocupacionales algunas monedas, destacando entre ellas dos medios dihan de plata (lámina 11, 1-2) de época almohade.

Aunque el material óseo no es abundante en exceso hemos de documentar la extracción de al menos doscientos fragmentos correspondiendo también a los distintos momentos de ocupación o abandono. Sobre este total las estadísticas nos muestran:

- 57,4% pequeño rumiante (oveja-cabra).
- 26,7% vacuno (vaca-toro).
- 6,9% équido (caballo)
- 2,0% ave (gallina)
- 5,9% carnívoro (perro)
- 1,0% suido (cerdo)

## INDICE DE MATERIALES

### 1 Núm. inv. 1/9

Forma-tipo: cerrada-orza

Cronología: siglo XVIII

Morfología: labio redondeado engrosado exterior; borde convergente; cuerpo oval; base plana con reborde perimetral triangular; cuatro asas de suspensión.

Técnica: Torno; textura compacta; color pasta rojizo; tratamiento vidriado interior verde con desbordamiento exterior.

Decoración: acanalada.

### 2 Núm. inv. 3/212

Forma-tipo: abierta-escudilla.

Cronología: siglo XVIII.

Morfología: labio ovalado; borde divergente; cuerpo semiesférico; base cóncava; asideros horizontales en forma pinacular.

Técnica: torno; textura compacta.

Decoración: cubierta vítrea blanca.



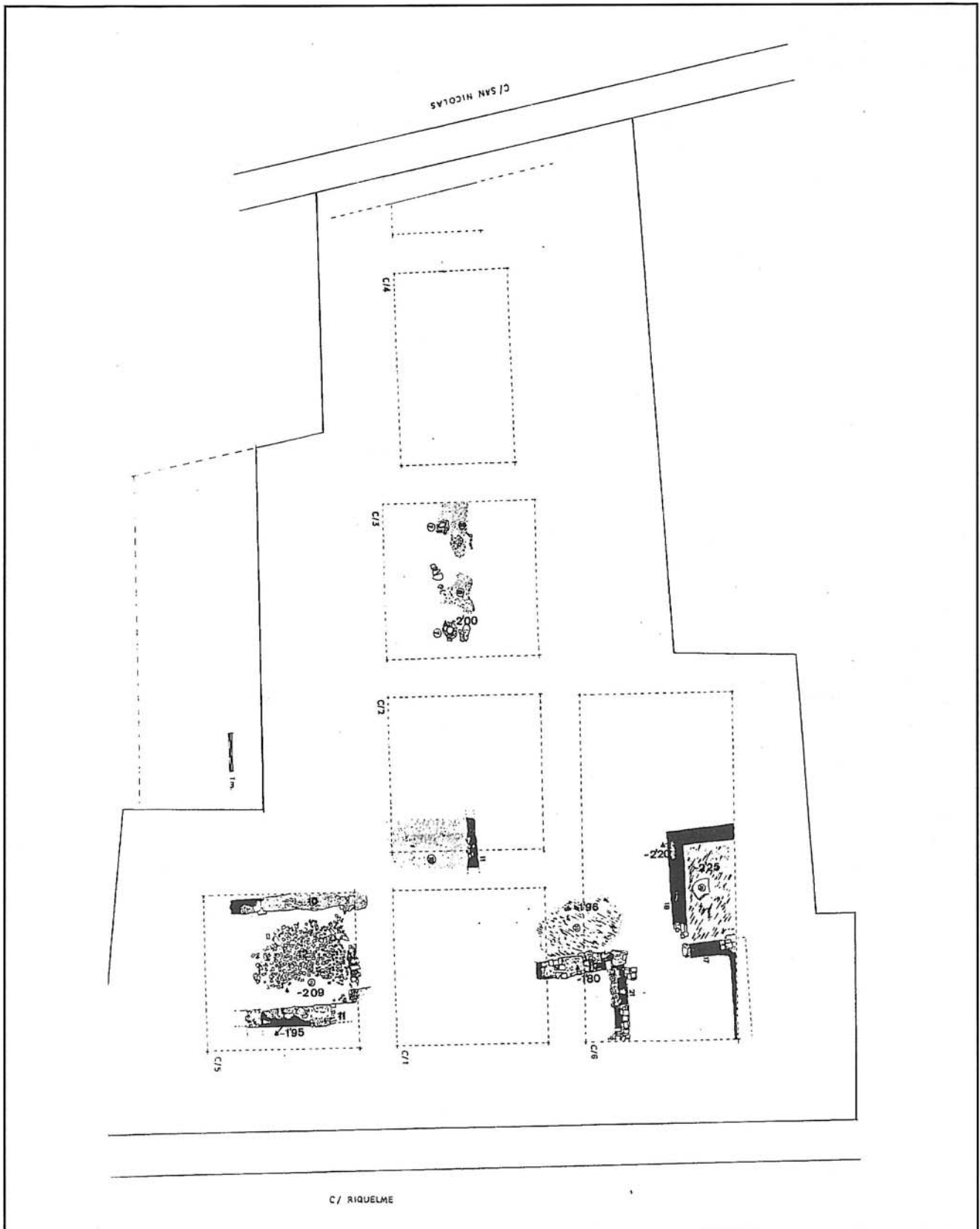


Fig. 4.- Solar C/. San Nicolás, 6. Riquelme. Plano de estructuras. Fase 4ª. Norte convencional (dibujo: Rafael Calabug).

**3 Núm. inv. 1/11**

Forma-tipo: abierta-plato.

Cronología: siglo XVIII.

Morfología: labio ovalado; borde divergente; base ligeramente cóncava con reborde perimetral redondeado.

Técnica: torno; textura compacta; color pasta marrón.

Decoración: vidriada interior marrón melado.

**4 Núm. inv. 1/20**

Forma-tipo: cerrada-indeterminado.

Cronología: siglo XVIII.

Morfología: pie anular cóncavo-anguloso.

Técnica: torno; textura compacta; color pasta beige.

**5 Núm. inv. 1/8**

Forma-tipo: olla.

Cronología: siglo XVIII.

Morfología: labio triangular exterior; borde divergente; cuello troncocónico; cuerpo globular; base ligeramente convexa.

Técnica: torno; textura compacta; color pasta marrón rojiza.

Decoración: acanalada; vidriada en el interior, en el labio y goterones el exterior de color marrón melado.

**6 Núm. inv. 6/468**

Forma-tipo: cerrada-jarrito.

Cronología: siglo XVIII.

Morfología: labio redondeado; borde divergente; cuello troncocónico con pico vertedor; cuerpo globular; base plana.

**7 Núm. inv. 6/134**

Forma-tipo: abierta-escudilla.

Cronología: finales del siglo XIII y principios del XIV.

Morfología: cuerpo semiesférico; base con pie anular cóncavo anguloso.

Técnica: torno; textura compacta; color pasta beige.

Decoración: esmalte estañífero blanco; pintada en el interior con motivos en verde y morado (Paterna evolucionado).

**8 Núm. inv. 3/18**

Forma-tipo: abierta-escudilla.

Cronología: principios del siglo XIV.

Morfología: labio ovalado; borde divergente; cuerpo semiesférico; asideros horizontales de forma triangular.

Técnica: torno; textura compacta; color pasta beige.

Decoración: esmalte estañífero blanco con motivos geométricos en dorado y azul.

**9 Núm. inv. 5/0**

Forma-tipo: cerrada-jarra.

Cronología: finales siglo XIII y principios del XIV.

Morfología: cuello troncocónico invertido con arranque de dos asas laterales de sección cilíndrica-oval.

Técnica: torno; textura compacta-harinoso; color pasta beige.

Decoración: pintada a pincel en bandas horizontales y me-topas al manganos y a la almagra.

**10 Núm. inv. 5/20**

Forma-tipo: cerrada-jarra.

Cronología: finales del siglo XIII.

Morfología: cuello cilíndrico con arranques de asas laterales.

Técnica: torno; textura compacta; color pasta beige.

Decoración: esgrafiada con motivos pintados al manganoso.

**11 Núm. inv. 4/65**

Forma-tipo: cerrada-jarra.

Cronología: finales del siglo XIII.

Morfología: fragmento de pared.

Técnica: torno; textura compacta; color pasta beige.

Decoración: pintada a pincel con motivos geométricos al manganoso.

**12 Núm. inv. 3/17**

Forma-tipo: abierta-escudilla.

Cronología: siglo XIV.

Morfología: labio ovalado; borde divergente; cuerpo semiesférico; base cóncava; asideros de suspensión horizontales de forma triangular.

Técnica: torno; textura compacta; color pasta beige.

Decoración: esmalte estañífero blanco con motivos vegetales dorados.

**13 Núm. inv. 4/116**

Forma-tipo: trípodes-atifles.

Cronología: siglo XIII.

**14 Núm. inv. 5/24**

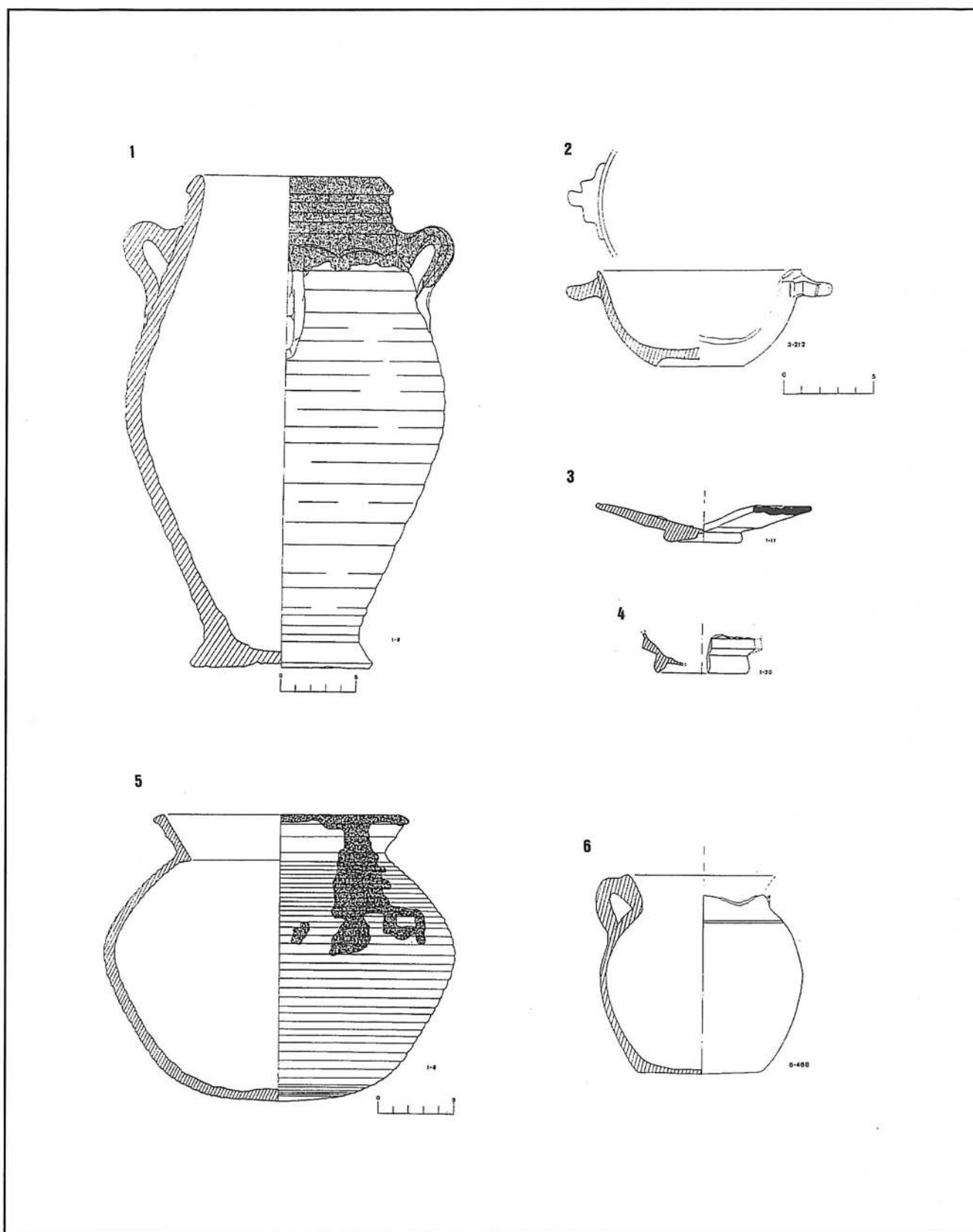
Forma-tipo: cerrada-jarrita.

Cronología: siglo XIII.

Morfología: borde recto; cuello cilíndrico; cuerpo oval; base con doble pie anular cóncavo-anguloso.

Técnica: torno; textura compacta; color pasta beige.

Decoración: esgrafiada y pintada al manganoso; acanaladuras en la parte superior del cuerpo.



Lám. 1.

**15 Núm. inv. 5/18**

Forma-tipo: cerrada-jarrita.  
 Cronología: siglo XIII.  
 Morfología: labio ovalado; borde ligeramente convergente; cuello cilíndrico.  
 Técnica: torno; textura compacta; color pasta beige.  
 Decoración: esgrafiada.

**16 Núm. inv. 5/19** (igual a la núm. 15).

**17 Núm. inv. 6/912**

Forma-tipo: cerrada-jarrita. Cronología: siglo XIII.  
 Morfología: fragmento de pared.  
 Técnica: torno; textura compacta; color pasta beige.  
 Decoración: técnica mixta (esgrafiada-cuerda seca).

**18 Núm. inv. 5/153**

Forma-tipo: cerrada-taza. Cronología: siglo XIII.  
 Morfología: labio ovalado; borde recto; base ligeramente convexa.  
 Técnica: torno; textura compacta; color pasta beige.  
 Decoración: esgrafiada.

**19 Núm. inv. 5/101** (igual a los núms. 15 y 16).

**20 Núm. inv. 4/98** (igual a los núms. 15 y 16).

**21 Núm. inv. 1/78**

Forma-tipo: cerrada-tinaja. Cronología: siglo XIII.  
 Morfología: labio recto; borde cuadrangular exterior.  
 Técnica: textura compacta; color pasta beige claro.  
 Decoración: estampillada.

**22 Núm. inv. 1/72**

Forma-tipo: cerrada-reposadero. Cronología: siglo XIII.  
 Morfología: labio redondeado; borde recto con arranque de plataforma de suspensión.  
 Técnica: mano; textura escamosa; color beige-amarillo.  
 Decoración: incisa.

**23 Núm. inv. 272**

Forma-tipo: cerrada-reposadero. Cronología: siglo XIII.  
 Morfología: fragmento de pared y plataforma de suspensión.  
 Técnica: mano; textura escamosa; color pasta beige-amarillo.  
 Decoración: incisa; ramificación incisa para desagüe en la plataforma.

**24 Núm. inv. 1/350**

Forma-tipo: cerrada-reposadero.  
 Cronología: siglo XIII.  
 Morfología: labio recto; borde cuadrangular exterior con arranque de plataforma de sustentación.  
 Técnica: mano; textura compacta; color pasta rosado.  
 Decoración: plástica.

**25 Núm. inv. 5/166**

Forma-tipo: cerrada-jarrita.  
 Cronología: siglo XIII.  
 Morfología: labio ovalado; borde ligeramente convergente; cuello cilíndrico; cuerpo piriforme con asa; base ligeramente convexa con reborde perimetral.  
 Técnica: textura compacta-escamosa; color pasta beige.  
 Decoración: pintada, mancones al manganeso.

**26 Núm. inv. 4/60**

Forma-tipo: cerrada-reposadero.  
 Cronología: siglo XIII.  
 Morfología: labio redondeado; borde recto con arranque de plataforma horizontal.  
 Técnica: textura compacta; color pasta beige.  
 Decoración: plástica con impresiones digitales.

**27 Núm. inv. 6/604**

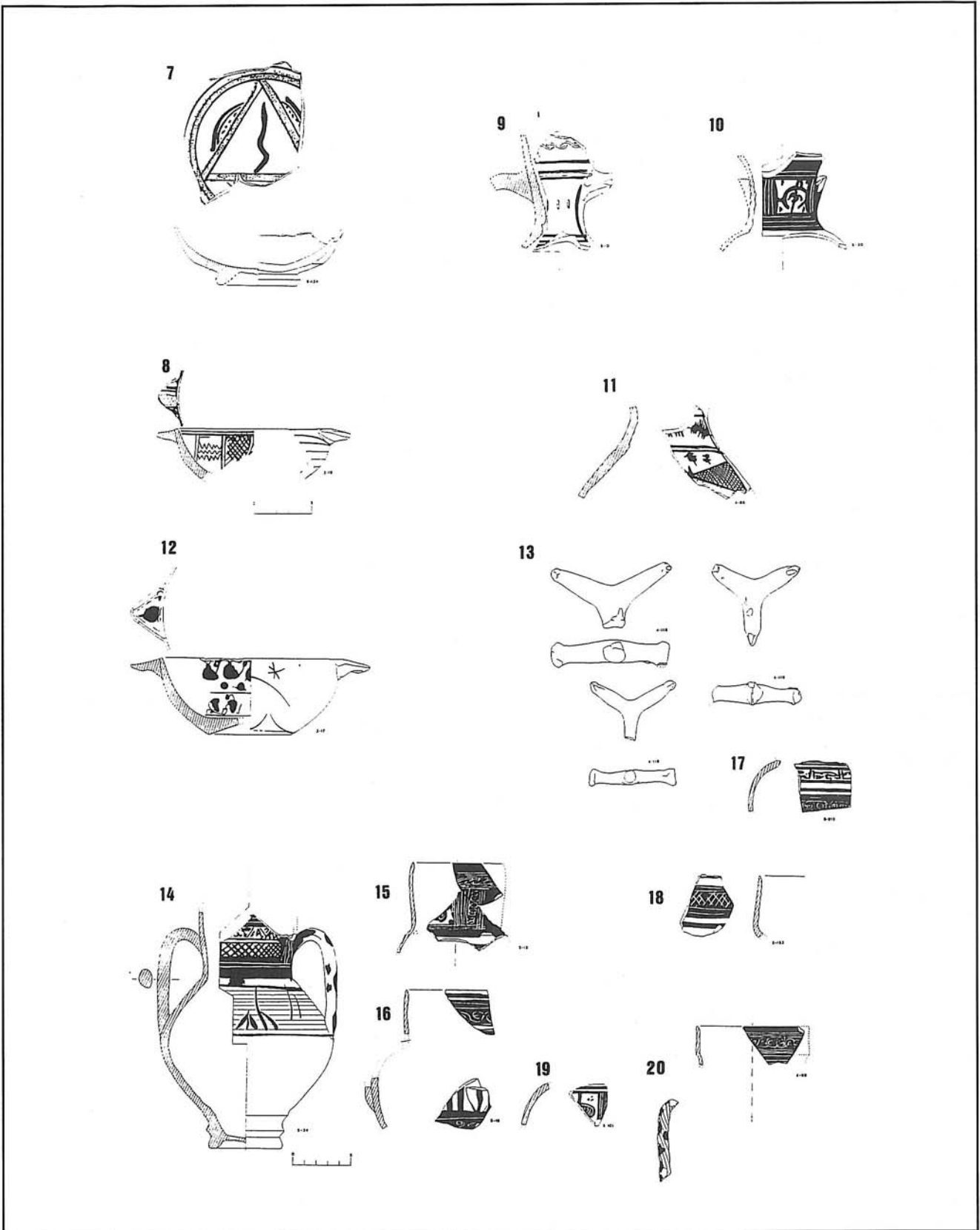
Forma-tipo: indeterminada.  
 Cronología: indeterminada.  
 Morfología: frag. de pared con carena con reborde perimetral.  
 Técnica: textura compacta; color pasta beige.  
 Decoración: pintada al manganeso con inscripción.

**28 Núm. inv. 5/149**

Forma-tipo: cerrada-tinaja  
 Cronología: siglo XIII.  
 Morfología: labio redondeado; borde reentrante.  
 Técnica: textura escamosa; color pasta beige-amarillo.  
 Decoración: estampillada.

**29 Núm. inv. 4/192**

Forma-tipo: indeterminada.  
 Cronología: siglo XIII.  
 Morfología: frag. de pared.  
 Técnica: textura escamosa; color pasta beige-amarillo.  
 Decoración: estampillada e incisa.



Lám. 2.

**30 Núm. inv. 4/59**

Forma-tipo: abierta-ataifor.  
 Cronología: siglo XIII.  
 Morfología: frag. de pared.  
 Técnica: textura compacta; color pasta beige.  
 Decoración: estampillada bajo vedrío verde.

**31 Núm. inv. 5/165**

Forma-tipo: cerrada-jarra.  
 Cronología: siglo XIII.  
 Morfología: cuerpo piriforme; base ligeramente convexa con reborde perimetral.  
 Técnica: textura compacta: color pasta beige-claro.  
 Decoración: pintada; manchones al manganeso.

**32 Núm. inv. 3/223**

Forma-tipo: cerrada-cazuela.  
 Cronología: siglo XIII.  
 Morfología: labio redondeado; borde recto; cuerpo cilíndrico; base plana.  
 Técnica: textura compacta; color pasta rosado.  
 Decoración: vidriada verdosa en el interior; incisiones en el borde.

**33 Núm. inv. 1/154**

Forma-tipo: abierta-brocal de pozo.  
 Cronología: siglo XIII.  
 Morfología: labio recto; borde cuadrangular exterior; cuerpo cilíndrico.  
 Técnica: textura compacta; color pasta rosado.  
 Decoración: incisa.

**34 Núm. inv. 5/191**

Forma-tipo: cerrada-marmita.  
 Cronología: siglo XIII.  
 Morfología: labio redondeado; borde lig. exvasado; cuerpo globular: base convexa.  
 Técnica: textura compacta; color pasta rojizo.  
 Decoración: vidriada marrón en el interior y goterones en el exterior.

**35 Núm. inv. 6/318**

Forma-tipo: abierta-brasero. Cronología: siglo XIII.  
 Morfología: labio redondeado; borde engrosado exterior con apéndices pinaculares.  
 Técnica: textura compacta; color pasta amarillo.

**36 Núm. inv. 4/58**

Forma-tipo: cerrada-anafre.  
 Cronología: siglo XIII.  
 Morfología: labio biselado interior con botones plásticos; borde divergente; asas de sección oval.  
 Técnica: mano; textura escamosa; color pasta rojizo.

**37 Núm. inv. 3/164**

Forma-tipo: abierta-alcadafe.  
 Cronología: siglo XIII.  
 Morfología: labio redondeado colgante exterior; borde divergente; base plana.  
 Técnica: textura compacta-escamosa; color pasta rojizo.

**38 Núm. inv. 4/150**

Forma-tipo: cerrada-indet.  
 Cronología: siglo XIII.  
 Morfología: labio redondeado; borde divergente-exvasado.  
 Técnica: textura compacta-escamosa; color pasta gris.

**39 Núm. inv. 5/26**

Forma-tipo: cerrada-cazuela.  
 Cronología: siglo XIII.  
 Morfología: labio divergente redondeado; cuerpo troncocónico con acanaladuras; asa de sección oval.  
 Técnica: textura compacta-escamosa; color pasta rojizo; cubierta vítrea marrón.

**40 Núm. inv. 1/136**

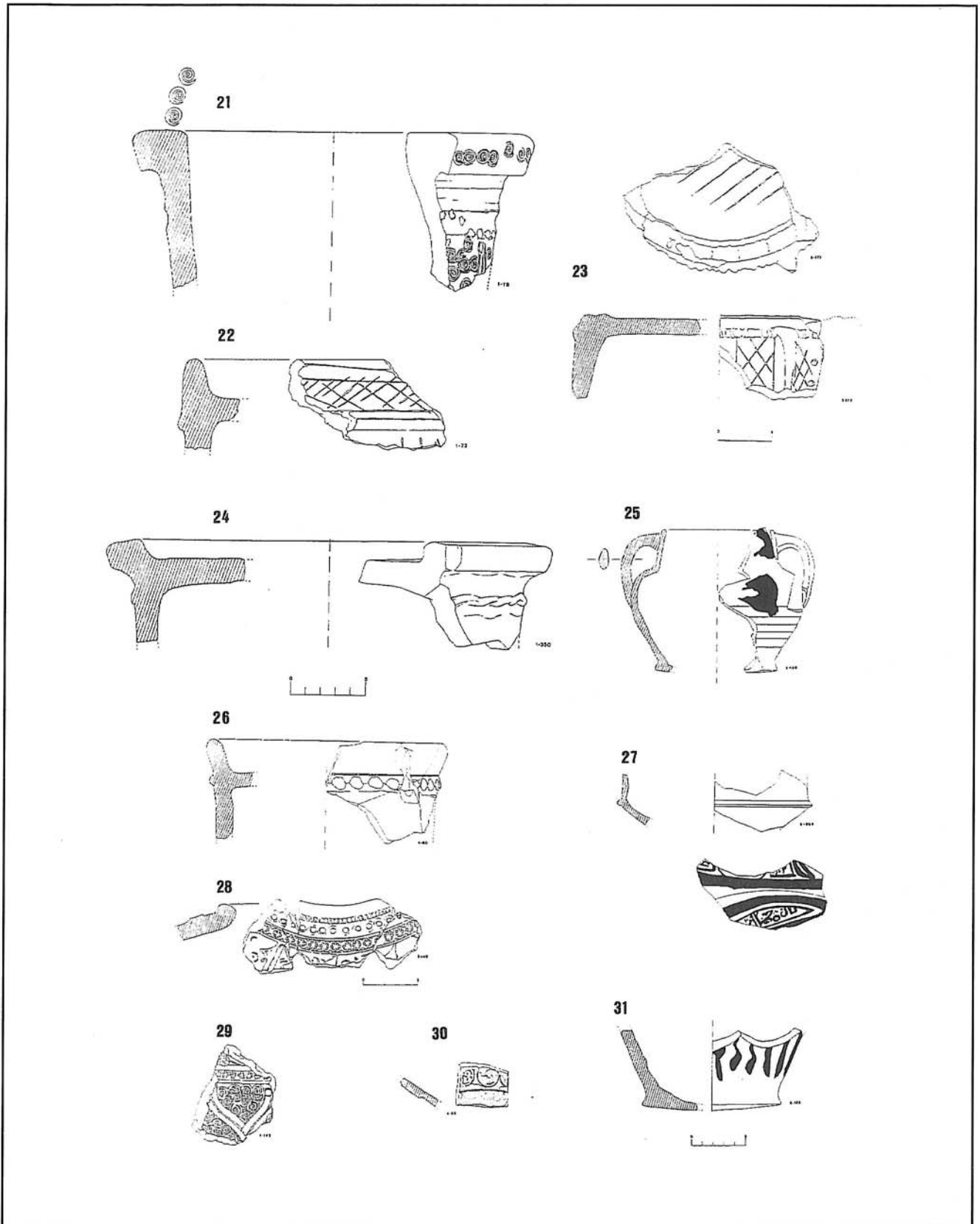
Forma-tipo: cerrada-marmita.  
 Cronología: siglo XIII.  
 Morfología: labio redondeado; cuello cilíndrico; cuerpo globular; asa de sección oval.  
 Técnica: textura compacta-escamosa; color pasta rojo; cubierta vítrea marrón.

**41 Núm. inv. 5/26 (igual a la núm. 39)****42 Núm. inv. 3/100**

Forma-tipo: abierta-tapadera.  
 Cronología: siglo XIII.  
 Morfología: labio ovalado; borde divergente; base plana; asidero central.  
 Técnica: textura compacta-harinosa; color pasta beige.

**43 Núm. inv. 1/97 (igual a la núm. 40).**





Lám. 3.

**44 Núm. inv. 5/124**

Forma-tipo: abierta-alcadafe.

Cronología: siglo XIII.

Morfología: labio redondeado engrosado exterior; cuerpo troncocónico; base plana.

**45 Núm. inv. 1/108**

Forma-tipo: abierta-indeterminada.

Cronología: siglo XIII.

Morfología: labio redondeado-engrosado; cuerpo cilíndrico; base plana.

Técnica: textura compacta-escamosa; color pasta rojo; cubierta vítrea interior.

**46 Núm. inv. 3/s/n**

Forma-tipo: abierta-ataifor.

Cronología: indeterminada.

Morfología: labio ovalado; borde divergente con moldura exterior; perfil quebrado bajo.

Técnica: textura compacta-harinosa; color pasta beige.

Decoración: vidriada melada-verdosa.

**47 Núm. inv. 1/146**

Forma-tipo: abierta-jofaina.

Cronología: siglo XIII.

Morfología: labio triangular exterior; borde divergente con acanaladura exterior.

Técnica: textura compacta-harinosa; color pasta beige.

Decoración: vidriado melado.

**48 Núm. inv. 4/109**

Forma-tipo: abierta-ataifor.

Cronología: siglo XIII.

Morfología: labio triangular exterior; borde divergente.

Técnica: textura compacta-harinosa; color pasta beige.

Decoración: vidriada melada.

**49 Núm. inv. 6/626**

Forma-tipo: abierta-jofaina.

Cronología: siglo XIII.

Morfología: labio ovalado; borde exvasado; perfil quebrado bajo.

Técnica: textura compacta-harinosa; color pasta beige.

Decoración: vidriada verde.

**50 Núm. inv. 6/709**

Forma-tipo: abierta-ataifor.

Cronología: siglo XIII.

Morfología: labio redondeado; borde lig. divergente con moldura exterior; perfil quebrado suave.

Técnica: textura compacta; color pasta beige.

Decoración: vidriada negra por exceso de fuego.

**51 Núm. inv. 4/120**

Forma-tipo: abierta-jofaina.

Cronología: siglo XIII.

Morfología: labio ovalado; borde divergente; carena baja.

Técnica: textura compacta-harinosa; color pasta beige.

Decoración: vidriada verde; franja acanalada exterior.

**52 Núm. inv. 4/119**

Forma-tipo: abierta-ataifor.

Cronología: siglo XIII.

Morfología: labio ovalado; borde divergente.

Técnica: textura compacta-harinosa; color pasta beige.

Decoración: vidriada melada.

**53 Núm. inv. 6/641**

Forma-tipo: abierta-jofaina.

Cronología: siglo XIII.

Morfología: labio ovalado; borde divergente con acanaladura exterior; base plana.

Técnica: textura compacta-harinosa; color pasta beige.

Decoración: vidriada verde.

**54 Núm. inv. 4/118**

Forma-tipo: abierta-ataifor.

Cronología: siglo XIII.

Morfología: labio triangular exterior; borde divergente; orificio de laña.

Técnica: textura compacta-harinosa; color pasta beige.

Decoración: cubierta vítrea blanca.

**55 Núm. inv. 6/564**

Forma-tipo: abierta-jofaina.

Cronología: siglo XIII.

Morfología: labio recto; borde divergente con acanaladura exterior.

Técnica: textura compacta-escamosa.

Decoración: vidriada melada.

**56 Núm. inv. 1/83**

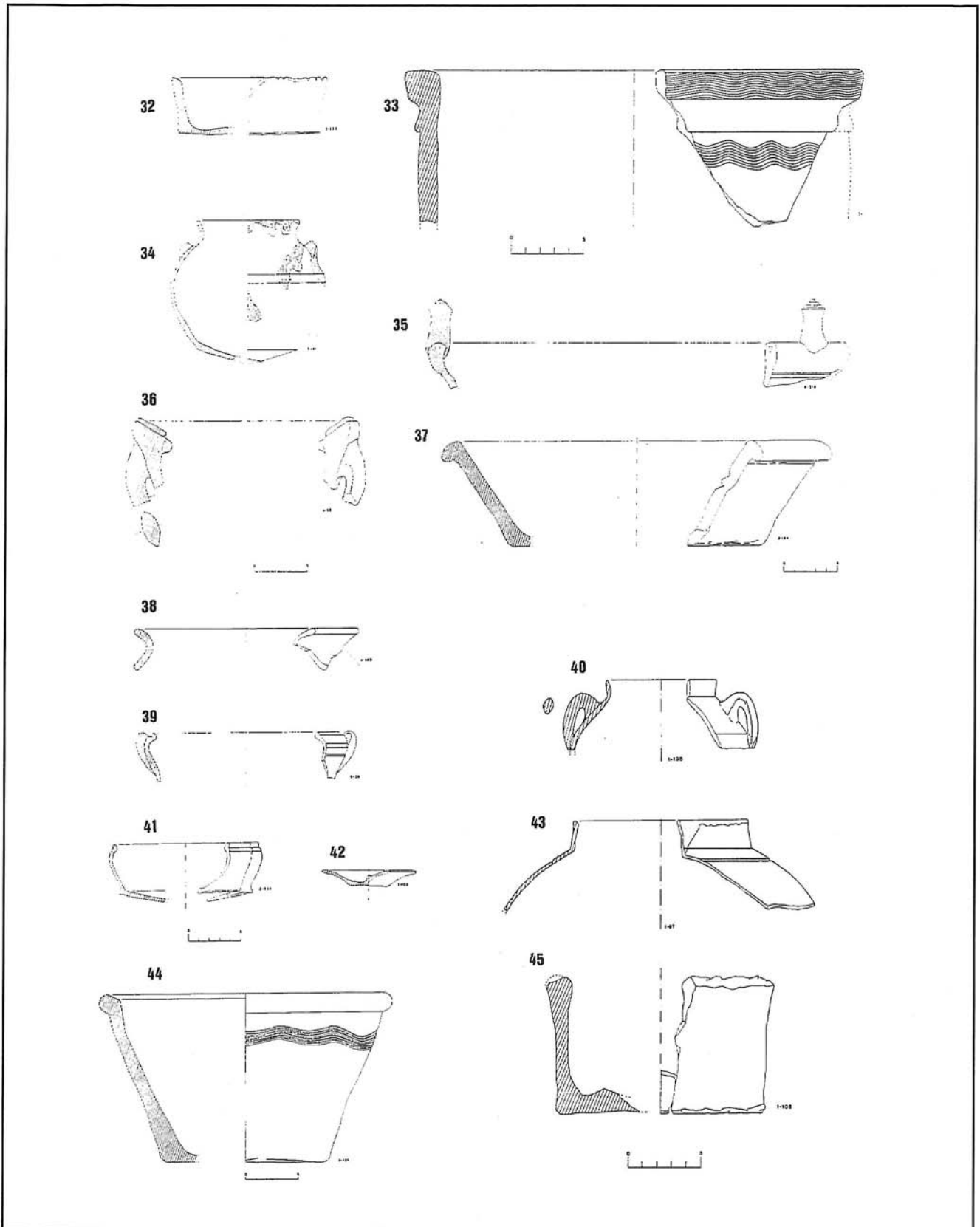
Forma-tipo: abierta-ataifor.

Cronología: siglo XIII.

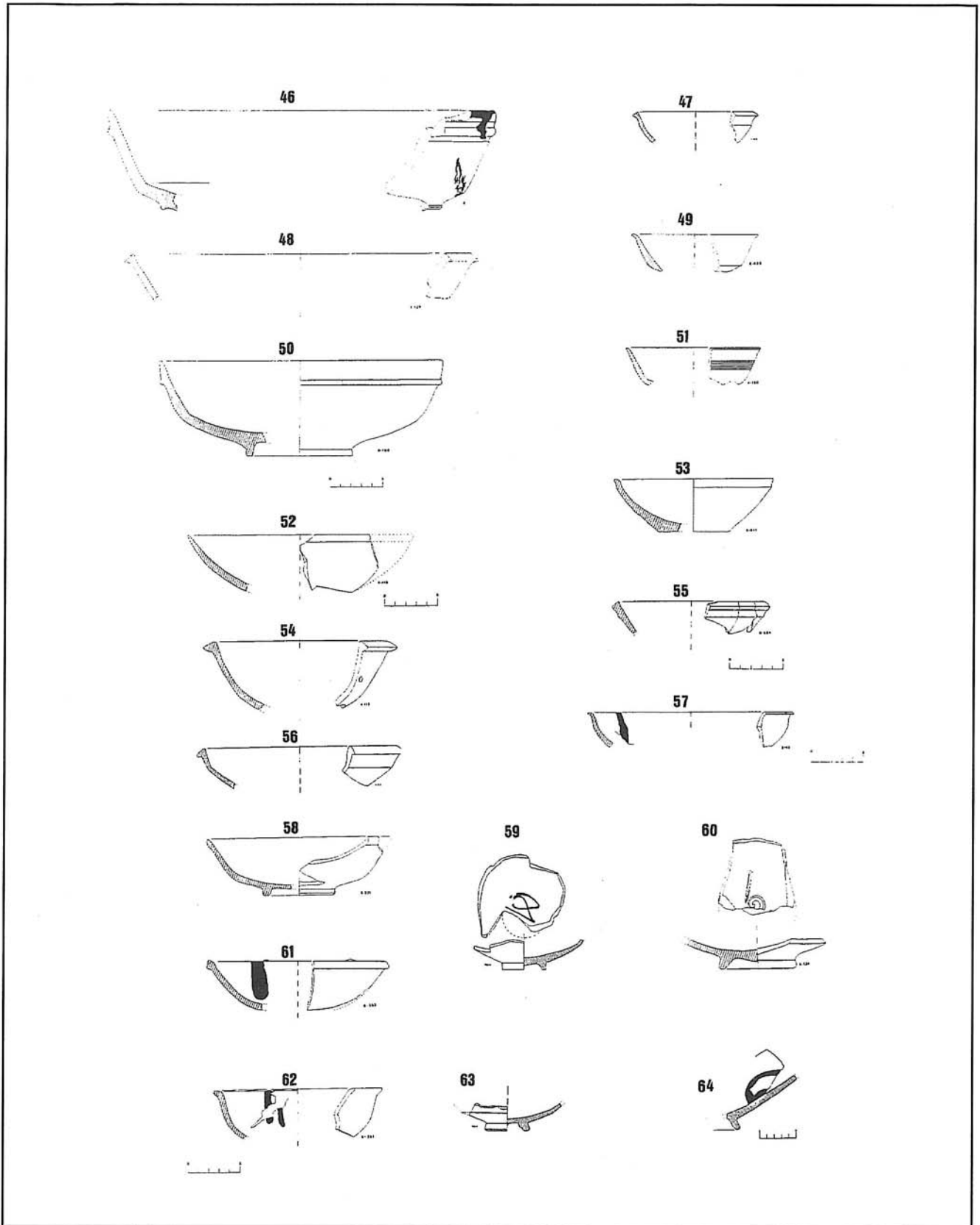
Morfología: labio triangular exterior; carena alta.

Técnica: textura compacta; color pasta beige.

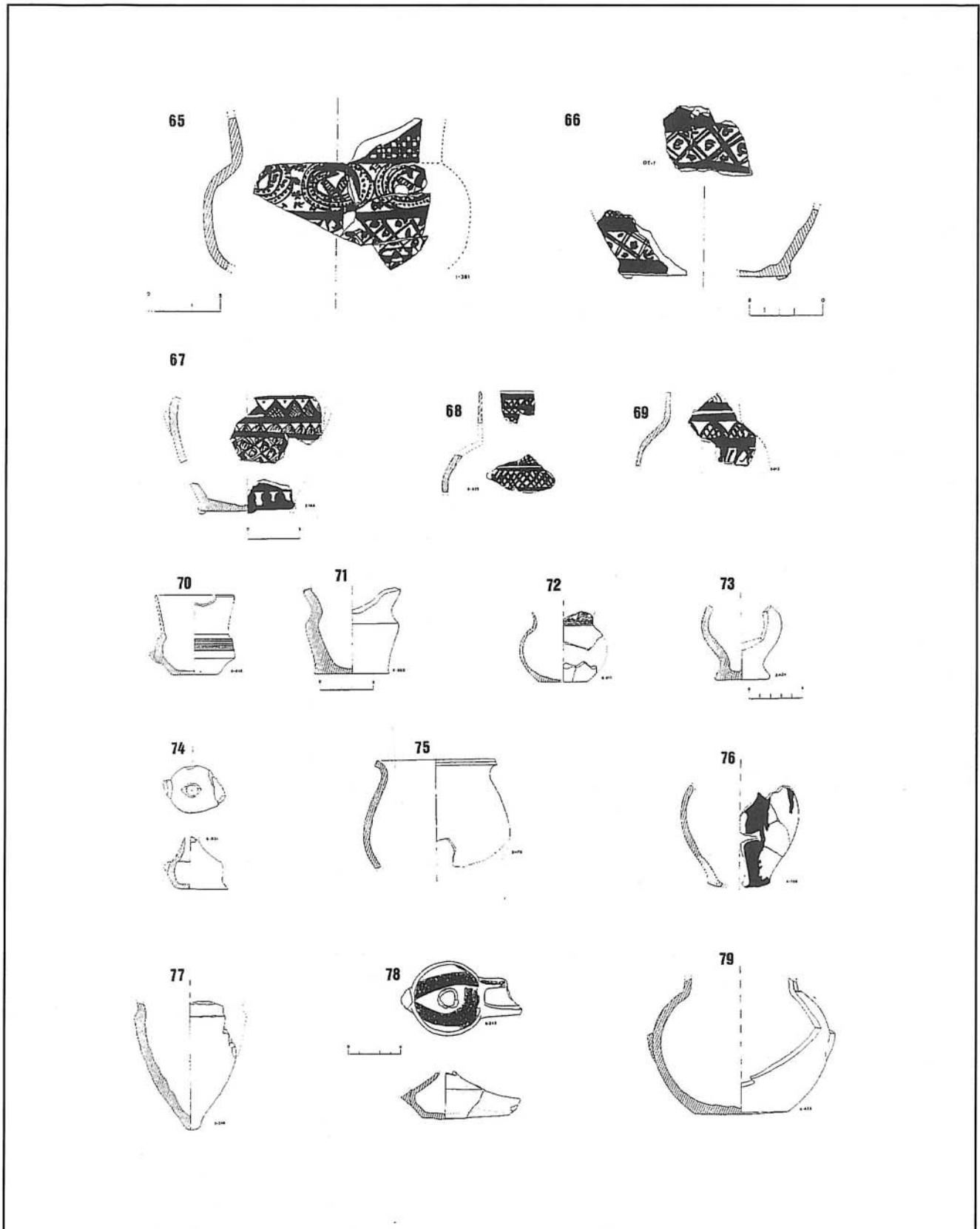
Decoración: melada.



Lám. 4.



Lám. 5.



Lám. 6.

**57 Núm. inv. 5/42**

Forma-tipo: abierta-jofaina.  
 Cronología: siglo XIII.  
 Morfología: labio apuntado; borde exvasado.  
 Técnica: textura compacta-harinosa; color pasta beige.  
 Decoración: cubierta vítrea melada sobre goterones al manganeso.

**58 Núm. inv. 5/231**

Forma-tipo: abierta-jofaina.  
 Cronología: siglo XII-XIII.  
 Morfología: labio ovalado engrosado exterior; borde divergente; carena suave; pie anular medio.  
 Técnica: textura compacta-harinosa; color pasta beige.  
 Decoración: vidriado melado.

**59 Núm. inv. 1/134**

Forma-tipo: abierta-jofaina.  
 Cronología: siglo XII-XIII.  
 Morfología: pie anular bajo.  
 Técnica: textura compacta-escamosa; color pasta beige.  
 Decoración: vidriada melada sobre motivo pintado al manganeso.

**60 Núm. inv. 4/134**

Forma-tipo: abierta-ataifor.  
 Cronología: siglo XII-XIII.  
 Morfología: pie anular.  
 Técnica: textura compacta-harinosa; color pasta beige.  
 Decoración: vidriada verde sobre estampilla espiral.

**61 Núm. inv. 6/562**

Forma-tipo: abierta-jofaina.  
 Cronología: siglo XIII.  
 Morfología: labio triangular exterior; borde divergente;  
 Técnica: textura compacta-escamosa.  
 Decoración: vidriada melada sobre goterones al manganeso.

**62 Núm. inv. 6/257** (igual a la núm. 57).**63 Núm. inv. 1/84**

Forma-tipo: abierta-jofaina.  
 Cronología: siglo XIII.  
 Morfología: pie anular cóncavo anguloso.  
 Técnica: textura compacta-harinosa; color pasta beige.

**64 Núm. inv.**

Forma-tipo: abierta-indeterminada.  
 Cronología: siglo XIII.  
 Morfología: frag. de pie anular.  
 Técnica: textura compacta-escamosa; color pasta beige.  
 Decoración: vidriada melada sobre motivo al manganeso.

**65 Núm. inv. 1/381**

Forma-tipo: cerrada-jarrita.  
 Cronología: siglo XII.  
 Morfología: cuello cilíndrico; cuerpo globular.  
 Técnica: textura compacta; color pasta beige.  
 Decoración: pintada a pincel al manganeso.

**66 Núm. inv. 1/70**

Forma-tipo: cerrada-jarrita.  
 Cronología: siglo XII.  
 Morfología: cuerpo piriforme; base plana con apéndice de apoyo.  
 Técnica: textura compacta-harinosa; color pasta beige.  
 Decoración: pintada a pincel al manganeso.

**67 Núm. inv. 5/168** (igual a la núm. 66).**68 Núm. inv. 6/925**

Forma-tipo: cerrada-jarrita.  
 Cronología: siglo XII.  
 Morfología: labio ovalado; borde recto; cuerpo globular.  
 Técnica: textura compacta-harinosa; color pasta beige.  
 Decoración: pintada a pincel al manganeso.

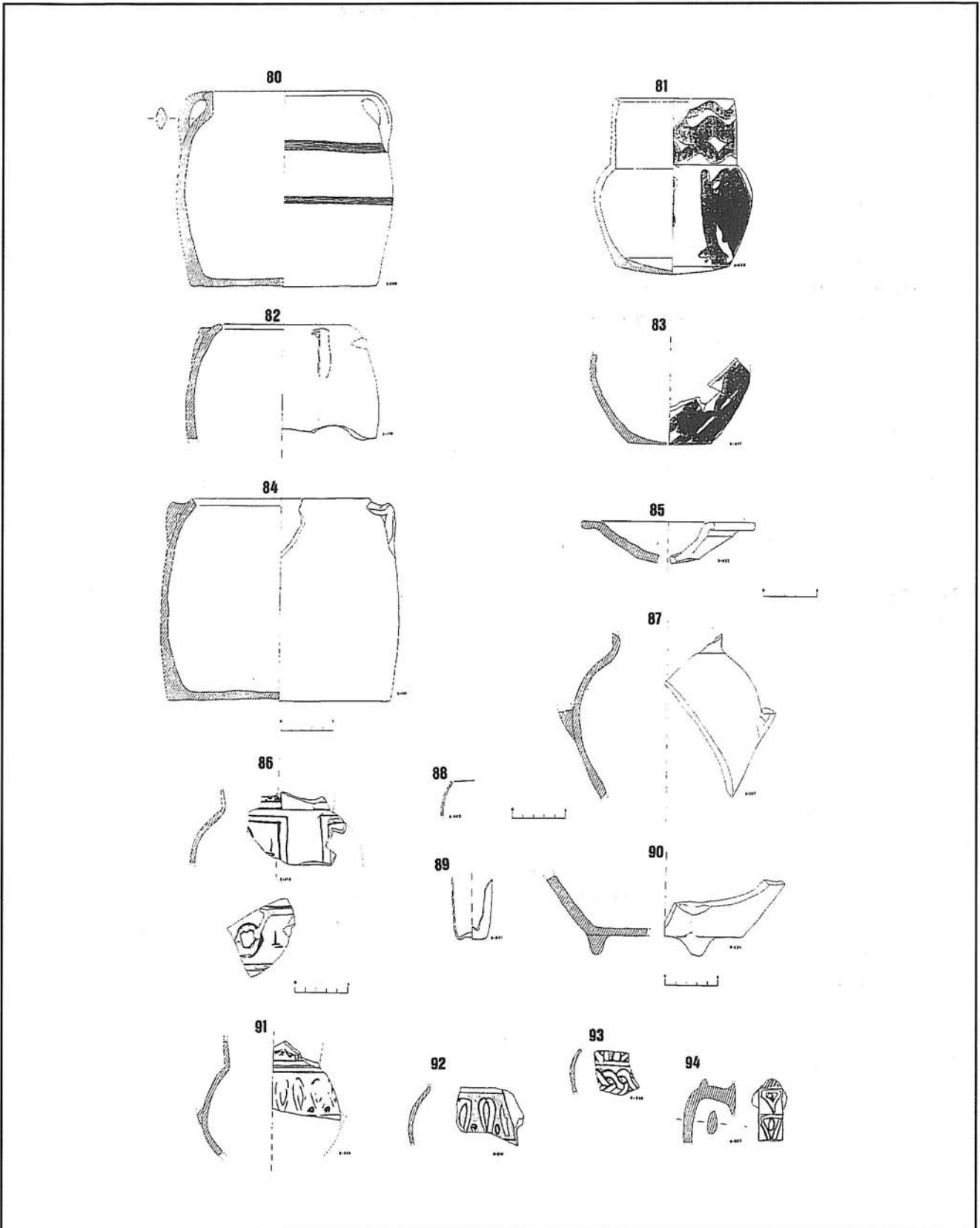
**69 Núm. inv. 5/213**

Forma-tipo: cerrada-jarrita.  
 Cronología: siglo XII.  
 Morfología: cuello cilíndrico; cuerpo piriforme.  
 Técnica: textura compacta-harinosa; color pasta beige.  
 Decoración: pintada a pincel al manganeso.

**70 Núm. inv. 6/840**

Forma-tipo: cerrada-jarrito.  
 Cronología: siglo XI.  
 Morfología: labio ovalado; borde lig. divergente; cuerpo cilíndrico; base plana; arranque de asa.  
 Técnica: textura compacta; color pasta beige.  
 Decoración: vidriada melada; acanaladuras en el cuerpo.





Lám. 7.

**71 Núm. inv. 6/860**

Forma-tipo: cerrada-indeterminada.  
 Cronología: indeterminada.  
 Morfología: cuello cilíndrico con escotadura periférica; fondo plano.  
 Técnica: textura compacta; color pasta beige.

**72 Núm. inv. 6/911**

Forma-tipo: cerrada-jarrito.  
 Cronología: siglo XI.  
 Morfología: cuello cilíndrico; cuerpo globular; base plana.  
 Técnica: textura compacta; color pasta rojo-gris a (sanwich).  
 Decoración: banda de ondas incisas en el cuello.

**73 Núm. inv. 3/134**

Forma-tipo: cerrada-redoma.  
 Cronología: siglo XII.  
 Morfología: cuerpo piriforme; base plana.  
 Técnica: textura compacta-harinosa; color pasta beige.  
 Decoración: vidriada melada.

**74 Núm. inv. 6/531**

Forma-tipo: cerrada-candil.  
 Cronología: siglo XI-XII.  
 Morfología: cazoleta bitroncocónica; base plana.  
 Técnica: textura compacta-harinosa; color pasta beige.

**75 Núm. inv. 3/173**

Forma-tipo: cerrada-marmita.  
 Cronología: siglo XI-XII.  
 Morfología: labio plano con acanaladura central; borde exvasado.  
 Técnica: textura compacta-harinosa; color pasta beige.

**76 Núm. inv. 6/708**

Forma-tipo: cerrada-redoma.  
 Cronología: siglo XII.  
 Morfología: cuerpo piriforme; base ligeramente convexa.  
 Técnica: textura compacta-harinosa; color pasta beige.  
 Decoración: vidriada melada sobre manchones al manganeso.

**77 Núm. inv. 5/246**

Forma-tipo: cerrada-canjilón.  
 Cronología: siglo XI-XII.  
 Morfología: base apuntada con escotadura central.  
 Técnica: textura compacta; color pasta beige.

**78 Núm. inv. 5/243**

Forma-tipo: cerrada-candil.  
 Cronología: siglo XI.  
 Morfología: cazoleta bitroncocónica; fondo plano.  
 Técnica: textura compacta-harinosa.  
 Decoración: pintada digital al manganeso.

**79 Núm. inv. 6/822**

Forma-tipo: cerrada-jarrita.  
 Cronología: siglo XI.  
 Morfología: cuerpo globular con arranque de asa; base plana.  
 Técnica: textura compacta-harinosa; color pasta rosado.  
 Decoración: posiblemente pintada digital al manganeso.

**80 Núm. inv. 5/298**

Forma-tipo: cerrada-marmita.  
 Cronología: siglo XI-XII.  
 Morfología: labio recto; borde convergente exvasado; cuerpo cilíndrico; base plana; asas de sección triangular.  
 Técnica: textura compacta-escamosa; color pasta rosado.  
 Decoración: incisa.

**81 Núm. inv. 6/965**

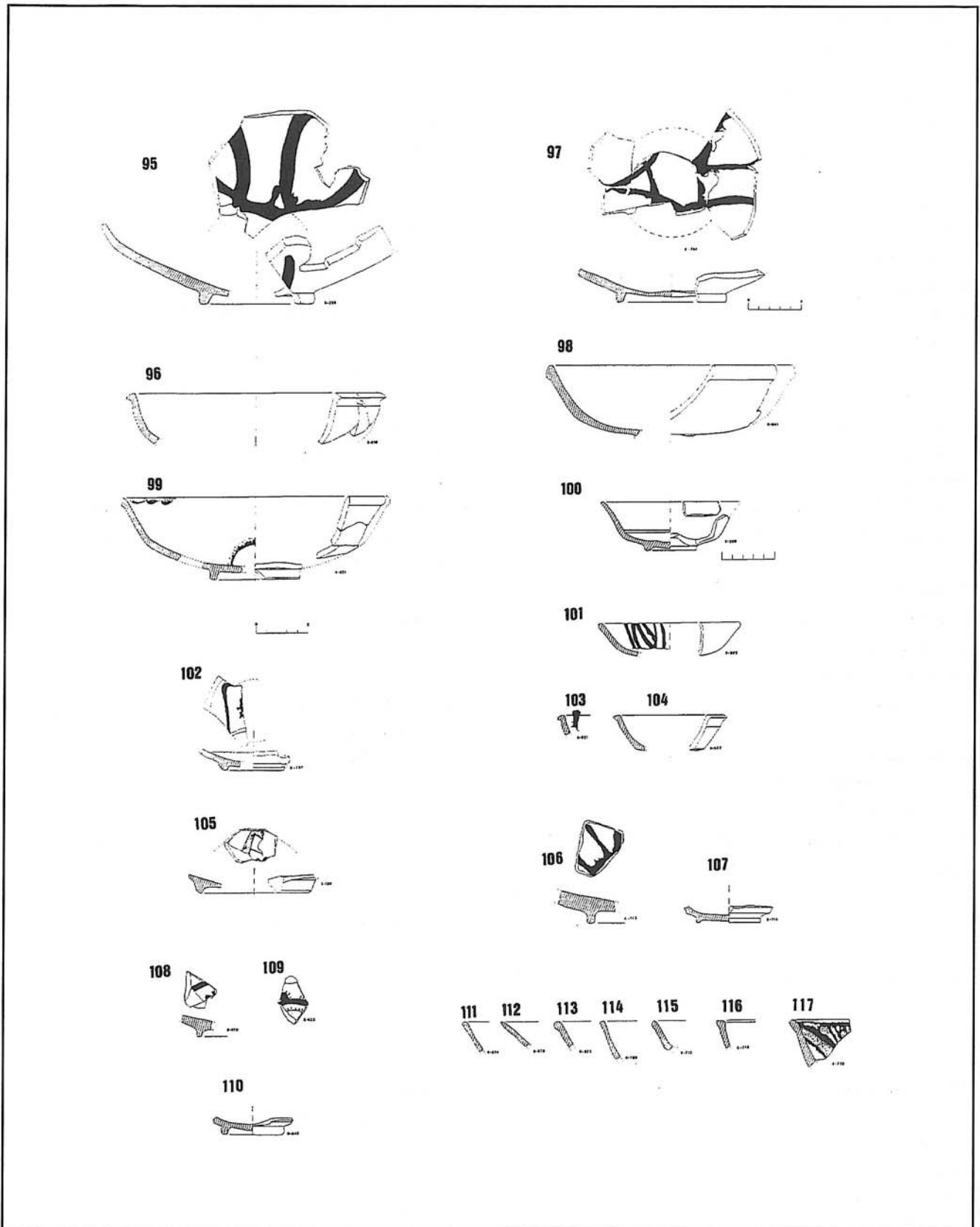
Forma-tipo: cerrada-jarrita.  
 Cronología: siglo XI-XII.  
 Morfología: labio biselado interior; borde recto; cuerpo globular; base ligeramente convexa.  
 Técnica: textura compacta-harinosa; color pasta rosado.  
 Decoración: pintada digital a la almagra.

**82 Núm. inv. 3/170**

Forma-tipo: cerrada-marmita.  
 Cronología: siglo X.  
 Morfología: labio redondeado; borde reentrante; asas poco pronunciadas y mamelón horizontal.  
 Técnica: textura compacta-escamosa; color pasta gris.

**83 Núm. inv. 5/247 (igual a la núm. 81)****84 Núm. inv. 3/197 (igual a la núm. 82)****85 Núm. inv. 5/252**

Forma-tipo: abierta-tapadera.  
 Cronología: siglo XII.  
 Morfología: labio recto; borde rectangular exterior.  
 Técnica: textura compacta; color pasta beige.



Lám. 8.

**86 Núm. inv. 5/212**

Forma-tipo: cerrada-jarrita.  
 Cronología: siglo XI-XII.  
 Morfología: cuello cilíndrico; cuerpo globular.  
 Técnica: textura compacta-harinosa; color pasta beige.  
 Decoración: cuerda seca parcial.

**87 Núm. inv. 5/307**

Forma-tipo: cerrada-jarra.  
 Cronología: siglo XII.  
 Morfología: cuerpo globular; arranque de cuello cilíndrico; asa.  
 Técnica: textura compacta; color pasta beige.  
 Decoración: vidriada verde.

**88 Núm. inv. 6/862**

Forma-tipo: cerrada-vasito.  
 Cronología: siglo XII.  
 Morfología: labio redondeado; borde reentrante.  
 Técnica: vidrio.

**89 Núm. inv. 6/861**

Forma-tipo: cerrada-vasito.  
 Cronología: siglo XII.  
 Morfología: cuello cilíndrico; base cóncava.  
 Técnica: vidrio.

**90 Núm. inv. 6/934**

Forma-tipo: abierta-indeterminada.  
 Cronología: siglo XI-XII.  
 Morfología: base plana con apéndice de suspensión.  
 Técnica: textura escamosa-compacta; color pasta rosado.

**91 Núm. inv. 5/245** (igual a la núm. 86).

**92 Núm. inv. 6/514** (igual a la núm. 86).

**93 Núm. inv. 6/549** (igual a la núm. 86).

**94 Núm. inv. 6/868** (igual a la núm. 86).

**95 Núm. inv. 5/268**

Forma-tipo: abierta-ataifor.  
 Cronología: siglo X-XI.  
 Morfología: paredes divergentes; pie anular bajo.  
 Técnica: textura compacta-harinosa; color pasta beige.

Decoración: vidriada melada sobre motivo pintado al manganeso.

**96 Núm. inv. 6/915**

Forma-tipo: abierta-ataifor.  
 Cronología: siglo X-XI.  
 Morfología: labio triangular exterior; borde con acanaladura exterior.  
 Técnica: textura compacta-harinosa; color pasta beige.  
 Decoración: vidriada melada-marrón.

**97 Núm. inv. 6/764** (igual a la núm. 95).

**98 Núm. inv. 6/841** (igual a la núm. 58).

**99 Núm. inv. 6/871**

Forma-tipo: abierta-ataifor.  
 Cronología: siglo X-XI.  
 Morfología: labio redondeado-engrosado exterior; perfil quebrado suave; pie anular bajo.  
 Técnica: textura compacta-harinosa; color pasta beige.  
 Decoración: cubierta vítrea melada sobre motivo en el borde y fondo pintado al manganeso.

**100 Núm. inv. 5/309**

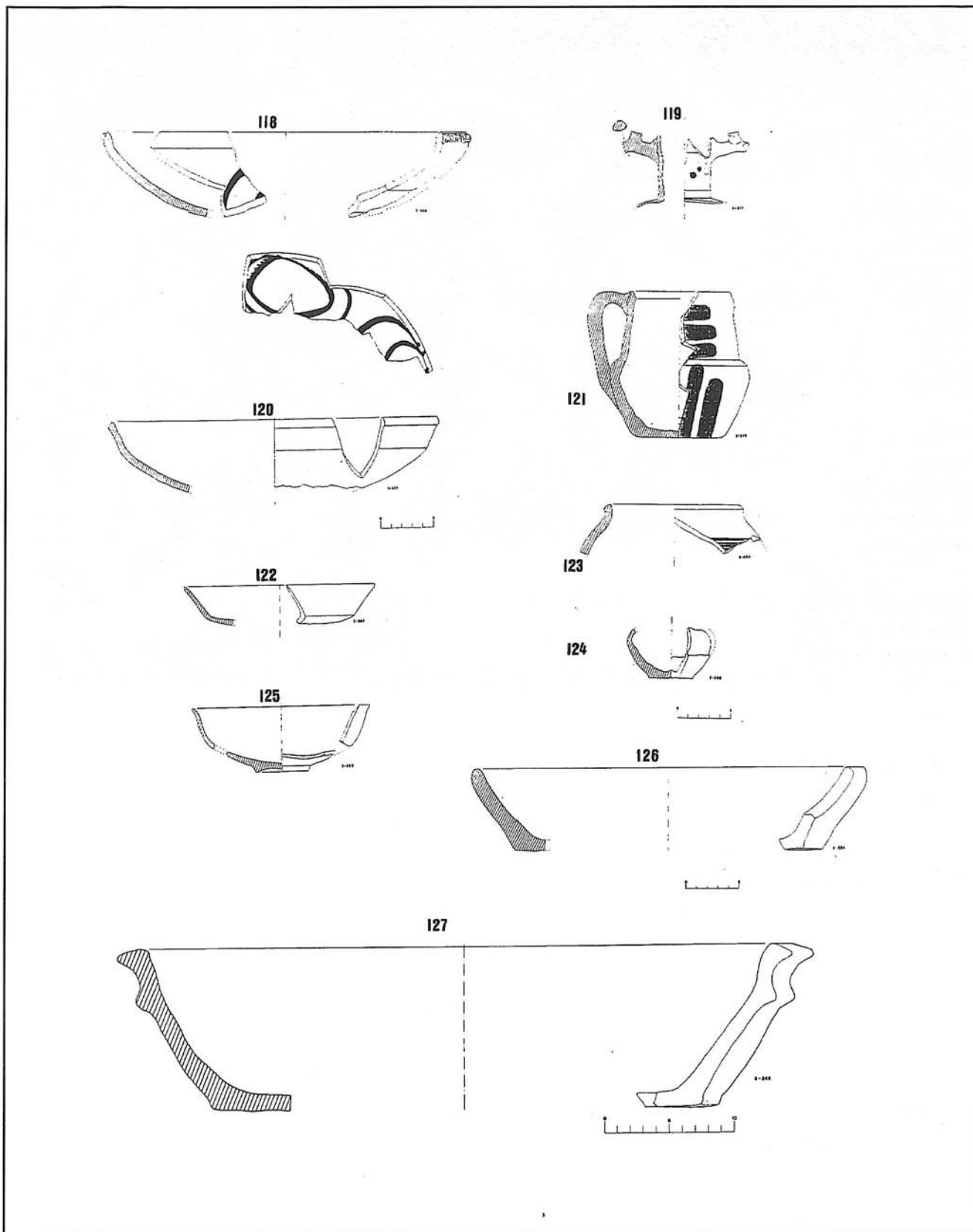
Forma-tipo: abierta-jofaina.  
 Cronología: siglo X-XI.  
 Morfología: labio ovalado; borde divergente; perfil quebrado suave; pie anular bajo;  
 Técnica: textura compacta-harinosa; color pasta beige.  
 Decoración: vidriada melada.

**101 Núm. inv. 6/802**

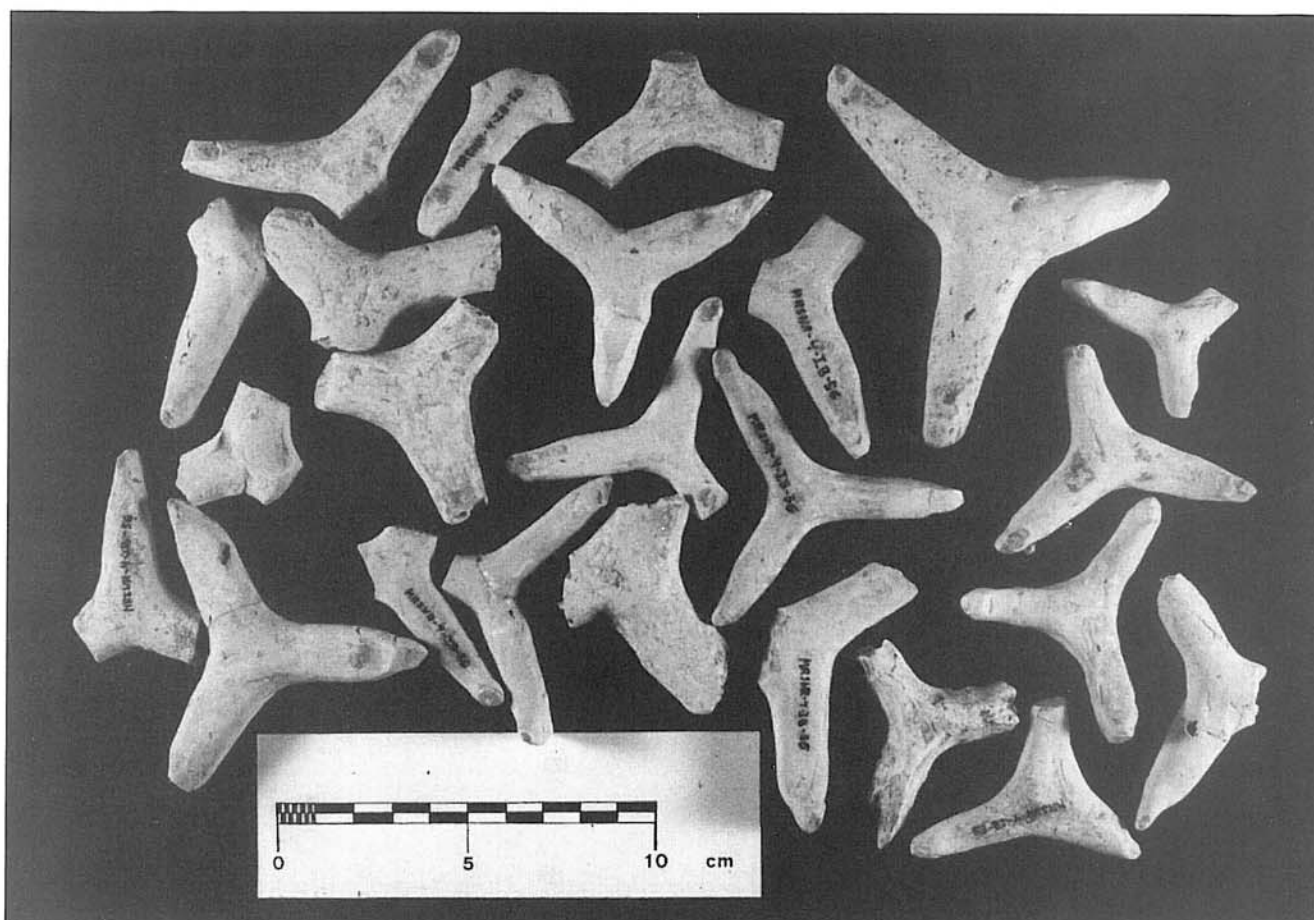
Forma-tipo: abierta-jofaina.  
 Cronología: siglo X-XI.  
 Morfología: labio redondeado; borde divergente.  
 Técnica: textura compacta-harinosa; color pasta beige.  
 Decoración: vidriada melada sobre motivos al manganeso.

**102 Núm. inv. 6/767**

Forma-tipo: abierta-ataifor.  
 Cronología: siglo X-XI.  
 Morfología: pie anular bajo.  
 Técnica: textura compacta-harinosa; color pasta beige.  
 Decoración: esmalte blanco sobre motivo verde-morado (tipo Medina Azahara).



Lám. 9.



Lám. 10 - 1.

**103 Núm. inv. 6/931**

Forma-tipo: abierta-ataifor.

Cronología: siglo X-XI.

Morfología: labio triangular exterior.

Técnica: textura compacta; color pasta beige.

Decoración: melado sobre motivo al manganeso.

**104 Núm. inv. 6/932**

Forma-tipo: abierta-jofaina.

Cronología: siglo X-XI.

Morfología: labio triangular exterior; borde acanalado exterior.

Técnica: textura compacta-harinosa; color pasta beige.

Decoración: vidriada verde.

**105 Núm. inv. 3/159** (igual a la núm. 102).**106 Núm. inv. 6/713** (igual a las núms. 95 y 97).**107 Núm. inv. 6/714**

Forma-tipo: abierta-ataifor.

Cronología: siglo X-XI.

Morfología: pie anular plano.

Técnica: textura compacta-escamosa; color pasta beige.

Decoración: vidriada melada.

**108 Núm. inv. 6/878** (igual a la núm. 102).**109 Núm. inv. 6/833** (igual a la núm. 102).**110 Núm. inv. 6/842** (igual a la núm. 107).**111 Núm. inv. 6/874**

Forma-tipo: abierta.

Cronología: siglo X-XI.

Morfología: labio redondeado.

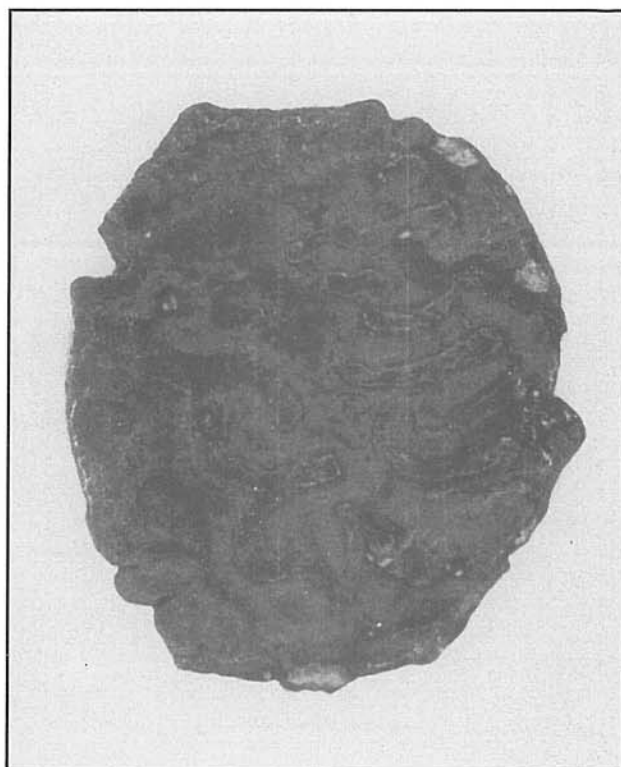
Técnica: textura compacta-harinosa; color pasta beige.

Decoración: vidriado melado.

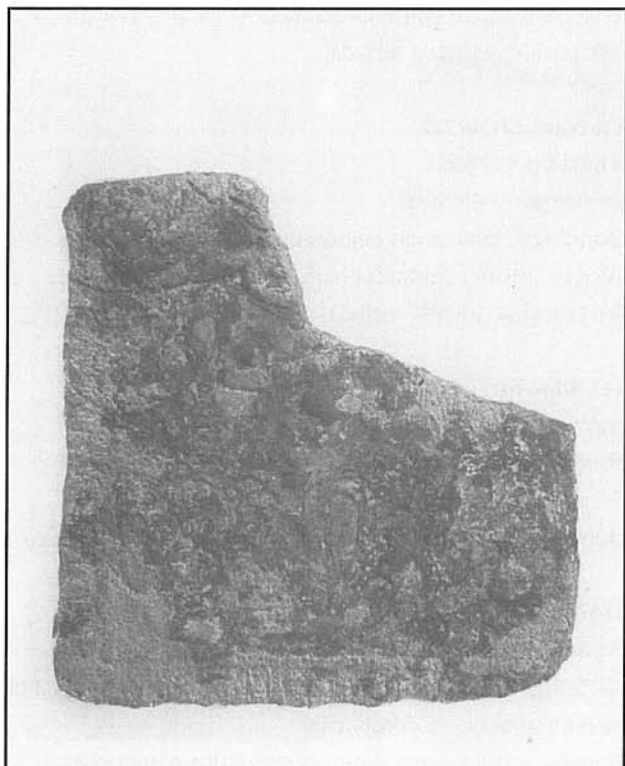




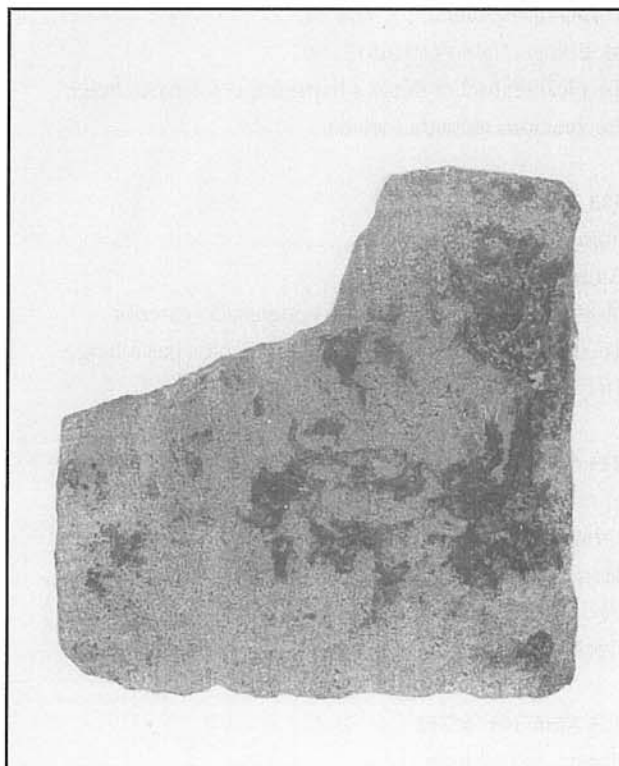
Lám. 11 - 1a.



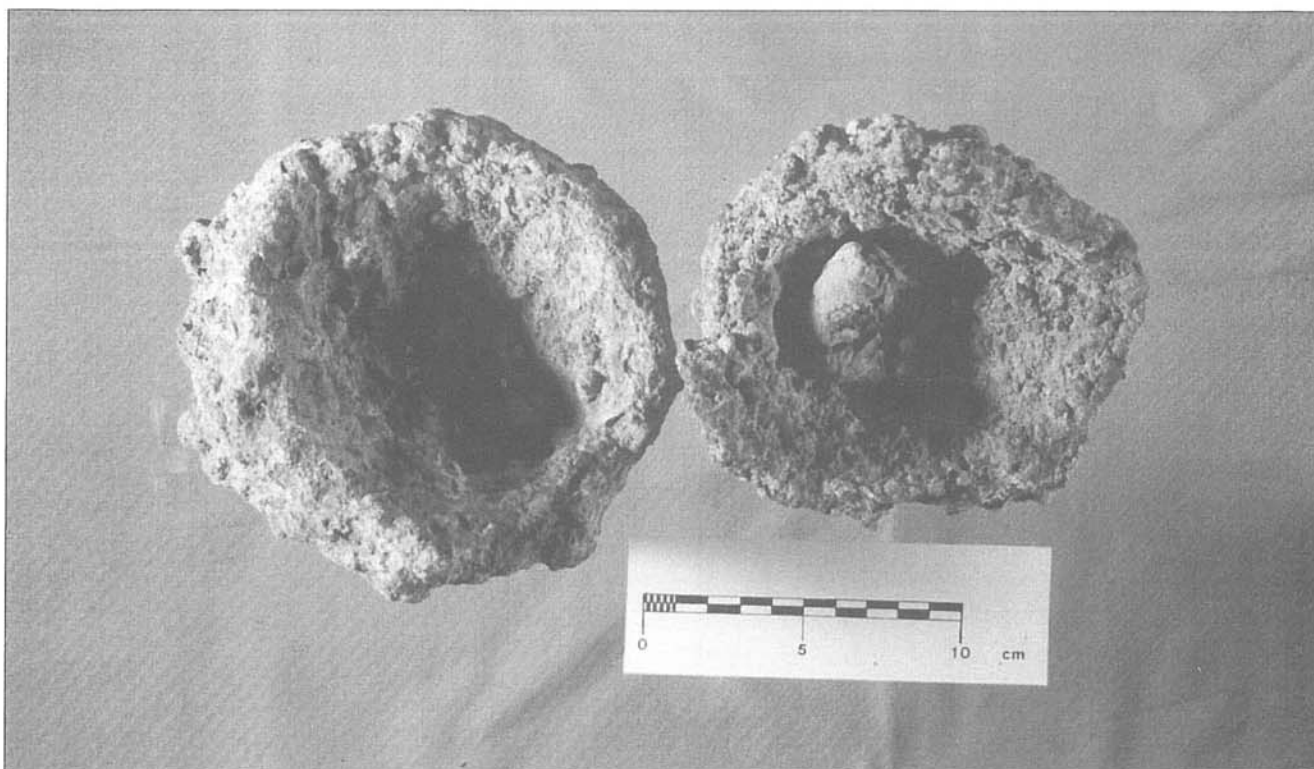
Lám. 11 - 1b.



Lám. 11 - 2a.



Lám. 11 - 2b.



Lám. 10 - 2.

**112 Núm. inv. 6/876**

Forma-tipo: abierta.

Morfología: labio ovalado.

Técnica: textura compacta-harinosa; color pasta beige.

Decoración: vidriada melada.

**113 Núm. inv. 6/872**

Forma-tipo: abierta.

Cronología: siglo X-XI.

Morfología: labio redondeado-engrosado exterior.

Técnica: textura compacta-harinosa; color pasta beige.

Decoración: vidriada melada.

**114 Núm. inv. 6/788**

Forma-tipo: abierta.

Cronología: siglo X-XI.

Morfología: labio recto.

Técnica: textura compacta-harinosa; color pasta beige.

Decoración: vidriada melada.

**115 Núm. inv. 6/712**

Forma-tipo: abierta.

Cronología: siglo X-XI.

Morfología: labio ovalado engrosado exterior.

Técnica: textura compacta-harinosa; color pasta beige.

Decoración: vidriada melada.

**116 Núm. inv. 6/712**

Forma-tipo: abierta.

Cronología: siglo X-XI.

Morfología: labio recto engrosado interior y exterior.

Técnica: textura compacta-harinosa; color pasta beige.

Decoración: vidriada melada.

**117 Núm. inv. 6/710**

Forma-tipo: abierta. Cronología: siglo X-XI.

Morfología: labio redondeado ligeramente exvasado.

Técnica: textura compacta-harinosa.

Decoración: vidriada verde con irisaciones al manganeso.

**118 Núm. inv. 5/308**

Forma-tipo: abierta-ataifor. Cronología: siglo X.

Morfología: labio redondeado con decoración plástica en el exterior a modo de cordoncillo.

Técnica: textura compacta-harinosa; color pasta beige.

Decoración: vidriada melada sobre motivos al manganeso.

**119 Núm. inv. 5/317**

Forma-tipo: cerrada-jarrita. Cronología: siglo X.  
 Morfología: cuello cilíndrico con arranques de asas con apéndices peraltados.  
 Técnica: textura compacta-harinosa; color pasta rosado.  
 Decoración: gotas de vedrío verde.

**120 Núm. inv. 5/321**

Forma-tipo: abierta-ataifor. Cronología: siglo X.  
 Morfología: labio redondeado; carena suave.  
 Técnica: textura compacta-harinosa; color pasta beige.  
 Decoración: vidriada melada sobre motivos al manganeso.

**121 Núm. inv. 5/319**

Forma-tipo: cerrada-jarrito. Cronología: siglo X.  
 Morfología: labio ovalado; borde ligeramente convergente; cuello cilíndrico; cuerpo troncocónico; base plana.  
 Técnica: textura compacta-harinosa; color pasta rosado.  
 Decoración: digitaciones a la almagra.

**122 Núm. inv. 5/361**

Forma-tipo: abierta-jofaina.  
 Cronología: siglo X.  
 Morfología: labio ovalado; perfil quebrado bajo.  
 Técnica: textura compacta-harinosa.  
 Decoración: vidriada melada.

**123 Núm. inv. 6/954**

Forma-tipo: cerrada-marmita. Cronología: siglo X.  
 Morfología: labio recto; borde lig. exvasado.  
 Técnica: textura compacta-escamosa; color pasta gris.  
 Decoración: incisa.

**124 Núm. inv. 5/360**

Forma-tipo: cerrada. Cronología: siglo X.  
 Morfología: cuerpo globular; base plana.  
 Técnica: textura compacta; color pasta beige.  
 Decoración: vidriada melada.

**125 Núm. inv. 5/362**

Forma-tipo: abierta-jofaina.  
 Cronología: siglo X.  
 Morfología: labio ovalado; borde lig. exvasado; pie anular muy bajo.  
 Técnica: textura compacta-harinosa; color pasta beige.  
 Decoración: vidriada melada.

**126 Núm. inv. 5/304**

Forma-tipo: abierta-alcadafe.  
 Cronología: siglo X.  
 Morfología: labio redondeado; borde divergente; base plana.  
 Técnica: textura escamosa-compacta.  
 Decoración: engobada a la almagra.

**127 Núm. inv. 5/359**

Forma-tipo: cerrada-alcadafe.  
 Cronología: siglo X.  
 Morfología: labio plano; doble labio triangular; base plana.  
 Técnica: textura compacta-escamosa; color pasta rojo-gris (sandwich).  
 Decoración: engobe a la almagra.

**BIBLIOGRAFIA**

- ALFONSO BARBERA, R. "La cerámica medieval de Paterna. Estudio de las marcas alfareras". Alboraya, ed. Triunfo, 1978.
- AMIGUES, F. i MESQUEDA GARCIA, M. Cerámica Medieval de Paterna en la Col·lecció Rafael Alfonso Barberá, 1985. IL.LM. Ajuntament de Paterna.
- AMORES LLORET, R. La cerámica islámica estampillada de Murcia. Memoria de licenciatura, Universidad de Murcia (inédita) 1983.
- ARAGONESES, M. J. Museo de la Muralla árabe de Murcia. Ministerio de Ed. de la Dirección General de Bellas Artes. Madrid 1966.
- BARRACHINI, A., CARMONA, P. y MILLARES, J. "Excavaciones en el Molí del Testar de Paterna (Valencia). Tipología de la cerámica medieval hallada en el Molí del testar de Paterna" en Al-Quantara. CSIC. vol. V, Madrid 1984.
- BAZZANA, A. "Cerámiques Medievales: les methodes de la description analithique appliquées aux productions de l'Espagne Orientale" en Melanges de la Casa de Velázquez. Tomo XVI, 1980, París.
- BAZZANA, A. y GUICHARD, P. "Cerámiques comunes medievales de la región valencienne" en Coloques Internationaux C.N.R.S. núm. 584, París, 1980.
- BERNABE, M.; FERNANDEZ GONZALEZ, FV.; MANZANO MARTINEZ, J.; POZO MARTINEZ, I.; RAMIREZ SEGURA, E. "Arquitectura doméstica islámica en la ciudad de Murcia" en La Murcia Musulmana. 1989.
- CASAMAR, M. y VALDES, F. "Origen y desarrollo de la técnica de la cuerda seca en la Península ibérica y en el norte de Africa durante el siglo XI" en Al-Quantara. CSIC vol. V, 1984.
- GARCIA ANTON, J. "Las murallas islámicas de Murcia" en La Murcia Musulmana, Murcia, 1989.
- GOMEZ MORENO, M. "La cerámica de Paterna" en Boletín de la Real Academia de la Historia XCII, 1928.
- GUTIERREZ, S. "Avance para una tipología de las formas modeladas a mano del Ribat Califal de Guardamar del Segura" en C.A.M.E. 1987.

- IZQUIERDO BENITO, R. "La cerámica hispano musulmana decorada de Vascos" (Toledo) en Homenaje a Martín Almagro Basch. Ministerio de Cultura, Madrid 1983.
- LEVI PROVENZAL, L. "La description de l'Espagne" d'Ahmad al-Razi. Essai de l'original árabe et traduction française" en Al-Andalus XVIII. Madrid-Granada 1953.
- LLUBIA, LM. La cerámica medieval española, Barcelona, Nueva colección Labor 2 ed., 1973.
- NAVARRO PALAZON, J. "El cementerio islámico de San Nicolás de Murcia. Memoria preliminar" en II Congreso Nacional de Arqueología Medieval, Huesca 1986.
- NAVARRO PALAZON, J. "La cerámica esgrafiada andalusí de Murcia". Publicaciones de la casa de Velázquez. Serie Etudes et Documents. II. Murcia 1986.
- NAVARRO PALAZON, J. y GARCIA AVILES, A. "Aproximación a la cultura material de Madinat Mursiya" en la Murcia Musulmana, 1989.
- NAVARRO PALAZON, J. La cerámica islámica en Murcia, Volumen I: Catálogo. Murcia 1986.
- PUERTAS TRICAS. "La cerámica de cuerda seca en Málaga. Aspectos tipológicos" en Mainake IV-V, Málaga 1986.
- RETUERCE VELASCO. "La cerámica islámica de Calatalifa. Apuntes sobre los grupos cerámicos de la marca Media". En Boletín del Museo Arqueológico Nacional (Madrid) II, 1984, Tomo II, núm. 1.
- ROSELLO BORDOY, G. "La cerámica árabe en Mallorca. Avances sobre su tipología y cronología", en R.A.A.H.
- "El atafór tipo III y sus problemas cronológicos", en Homenaje a Martín Almagro Basch. Ministerio de Cultura, Madrid 1983.
- "Elementos decorativos en la cerámica árabe de los siglos X-XI" en Actas de las Jornadas de Cultura Árabe e Islámica (1978). Madrid 1981.
- ROSELLO BORDOY; CAMPS COLLS y CANTERELLES CAMPS. "Candiles musulmanes hallados en Mallorca" en Trabajos del Museo de Mallorca.
- ROSELLO VERGER, M. y CANO GARCIA, M. Evolución Urbana de Murcia, 1975.
- SOTO LASALA, J.A. "Algunos signos mágicos musulmanes en la cerámica 'verde y morada' de Teruel (siglos XIII-XIV)". III Congreso Internacional de Glyptografía, 1982.
- TORRES BALBAS, L. "Los cementerios hispano-musulmanes" en Al-Andalus, 1966.
- VALDES, F. "Notas sobre cronología cerámica andalusí" en Cuadernos de Prehistoria y Arqueología de la Universidad Autónoma de Madrid. 1980-81.
- VICENT LERMA, J. "La sistematización de la loza gótico-mudéjar de Paterna-manises" en La cerámica medieval del mediterráneo occidental, Siena 1984.
- ZOZAYA, J. "Aproximación a la cronología de algunas formas cerámicas de época de Taifas" en Actas de la Jornadas de Cultura Árabe e Islámica 1978, del Instituto Hispano-Árabe de Cultura, Madrid.