

---

LA SIMA DE LAS PALOMAS DEL CABEZO  
GORDO, EN DOLORES DE PACHECO DE  
TORRE PACHECO: CAMPAÑA DE 1995

**Michael J. Walker, F.S.A.**

**Josep Gibert I Clois**

ENTREGADO: 1996  
 REVISADO: 2001

## LA SIMA DE LAS PALOMAS DEL CABEZO GORDO, EN DOLORES DE PACHECO DE TORRE PACHECO: CAMPAÑA DE 1995

MICHAEL J. WALKER, F. S. A.<sup>1</sup>, JOSEP GIBERT I CLOLS<sup>2</sup>

<sup>1</sup> Área de Antropología Física, Departamento de Biología Animal, Facultad de Biología,  
 Universidad de Murcia, 30100 Murcia

<sup>2</sup> Institut Paleontològic "Dr. M. Crusafont" de la Excm<sup>a</sup>. Diputació de Barcelona,  
 Carrer de l'Escola Industrial 23, 08201 Sabadell, Barcelona

**Keywords:** Hominidos de *Neanderthal* y pre-*Neanderthal*; Paleolítico Medio; Pleistoceno Medio y Superior.

**Resumen:** Se comentan los trabajos en el yacimiento efectuados en 1995 con el descubrimiento de restos del Hombre de *Neanderthal* (*Homo sapiens neanderthalensis*) y pre-*Neanderthal* (*Homo heidelbergensis* cf. *steinheimensis*), de la fauna extinta, y restos paleolíticos del Paleolítico Medio.

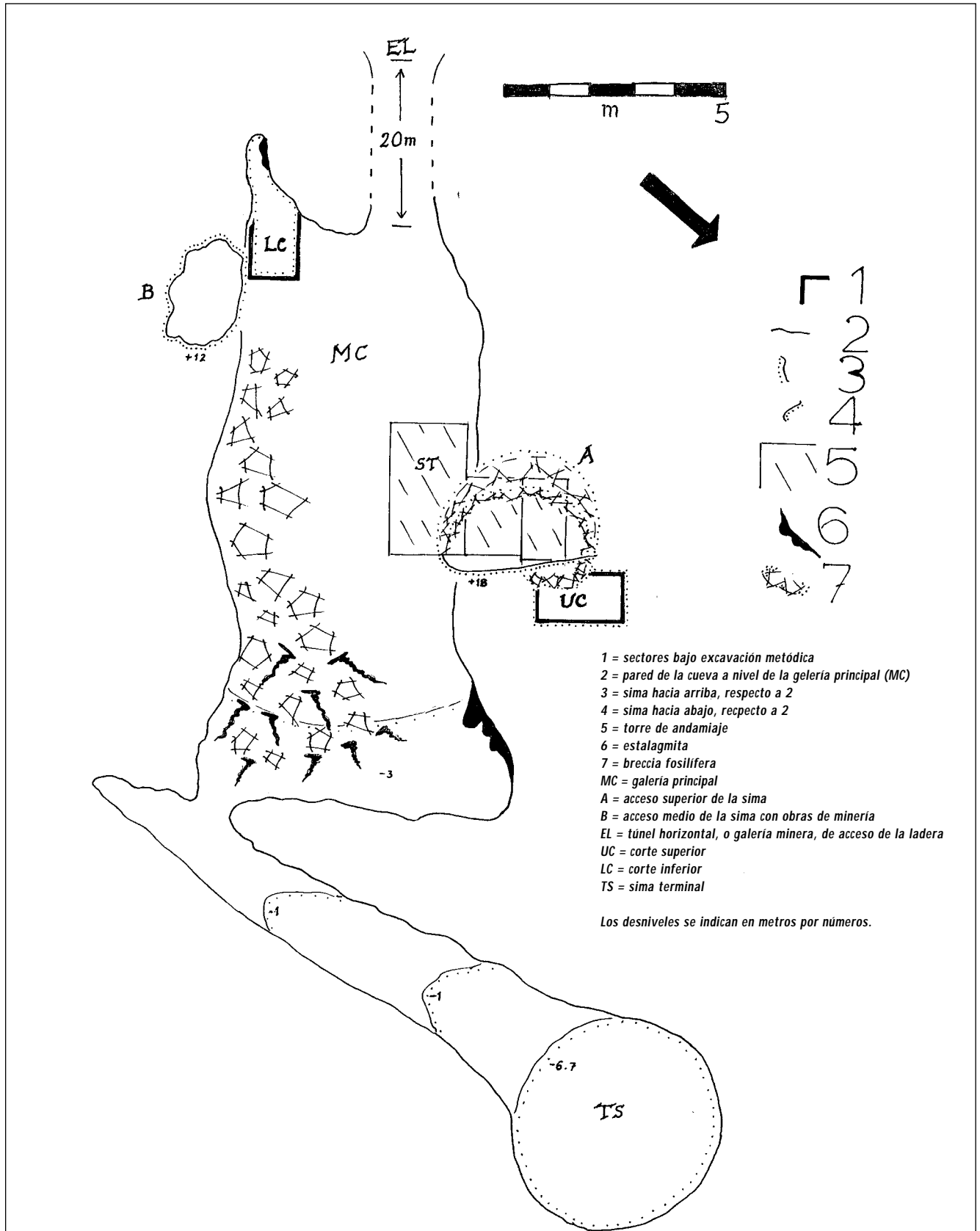
*gensis* cf. *steinheimensis*), de la fauna extinta, y restos paleolíticos del Paleolítico Medio.

La campaña de 1995 ocupaba veinte días del 26 de junio al 13 de julio. La excavación de la *breccia* fosilífera en la Sima de las Palomas comenzó en 1994 después de que la tamización en 1992 y 1993 de las escombreras mineras al lado del lugar puso de relieve la presencia de valiosas piezas tanto de homínidos, como de utensilios del Paleolítico Medio y elementos de la fauna extinta del Pleistoceno Medio reciente y Superior inicial, cuya cronología fue reafirmada por tres fechas obtenidas por la metodología geofísica de la resonancia del "spin" (o rotación) de electrones.

Desde la torre de andamiaje -elevada en la sima en 1994 gracias a la colaboración de la Dirección General de Cultura de la Comunidad Autónoma de la Región de Murcia y el Proyecto I+D PB92-0971 de la Dirección General de Investigación Científica y Tecnológica del Ministerio de Educación y Ciencia- en 1995 se inició la excavación de la *extensión* del corte *superior* de la columna de *breccia* (adossada contra la pared posterior de la sima) sobre un área de 1,0 metro en dirección Norte por 1,2 metros de anchura

Este-Oeste, para poder acercarse, así, al borde exterior de la visera.

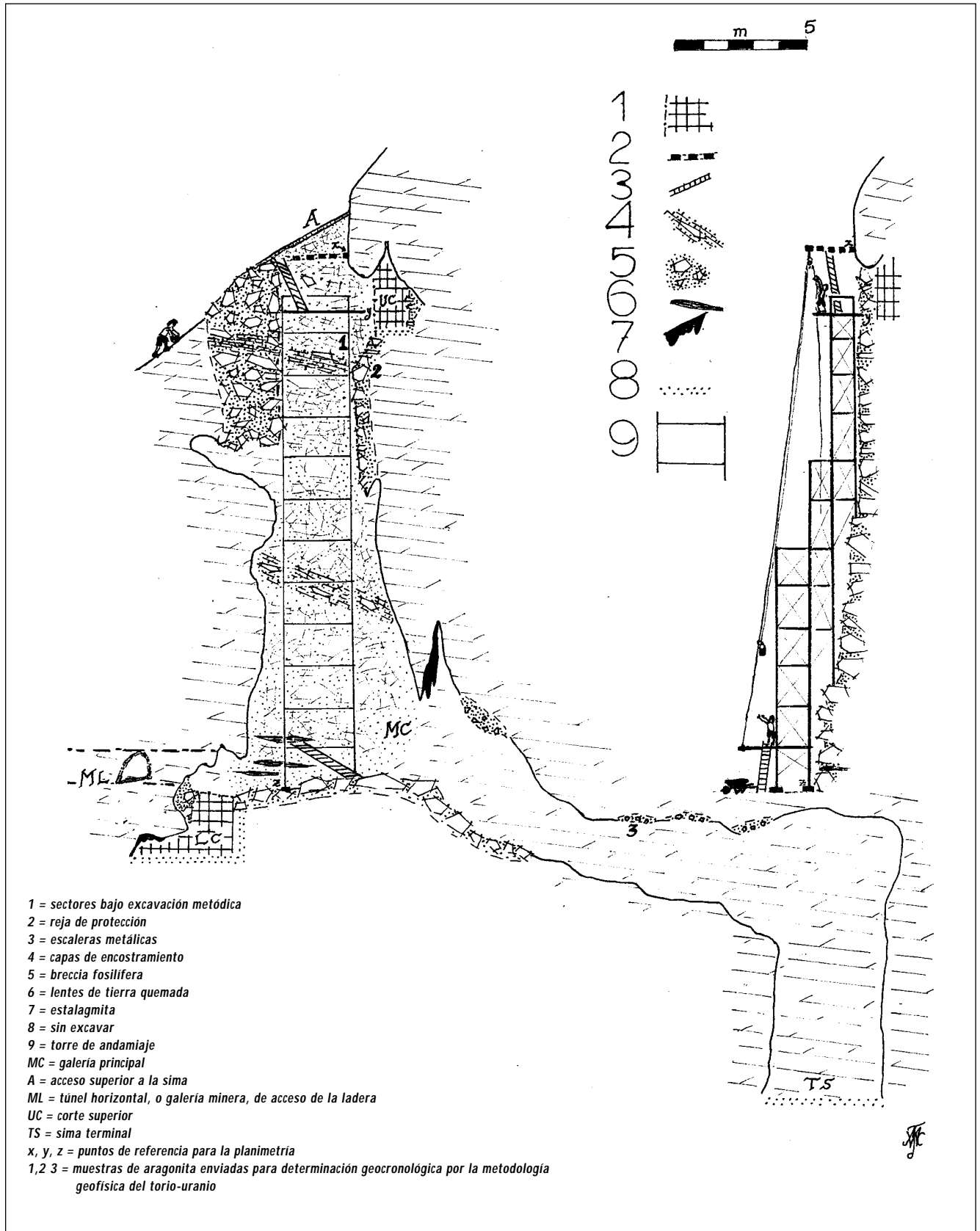
Es importante indicar que en esta zona de la *extensión* el sedimento ocupaba todo el espacio casi hasta el techo rocoso que se separaba de él por apenas 15 cm. La reducción tuvo que efectuarse por el trabajo manual de un excavador de pie en la zona pequeña excavada en 1994 conformada por un nicho erosivo en la columna de *breccia* fosilífera que nos había brindado la oportunidad de iniciar la excavación metódica del *corte superior* de manera amena para evitar daños inoportunos a un depósito con características estratigráficas desconocidas al comienzo de la campaña en dicho año. Por otra parte, la dificultad que suponía el relleno total de la zona de la *extensión* que hubo que reducir en 1995 imposibilitó la reducción de la parte superior de la *extensión* en niveles muy finos sino en una capa de unos 25 cm. a la que se designaba como el IA para evitar confusión con la clasificación de los niveles inferiores a los que se aplicará la enumeración correspondiente a aquellos excavados en 1994.



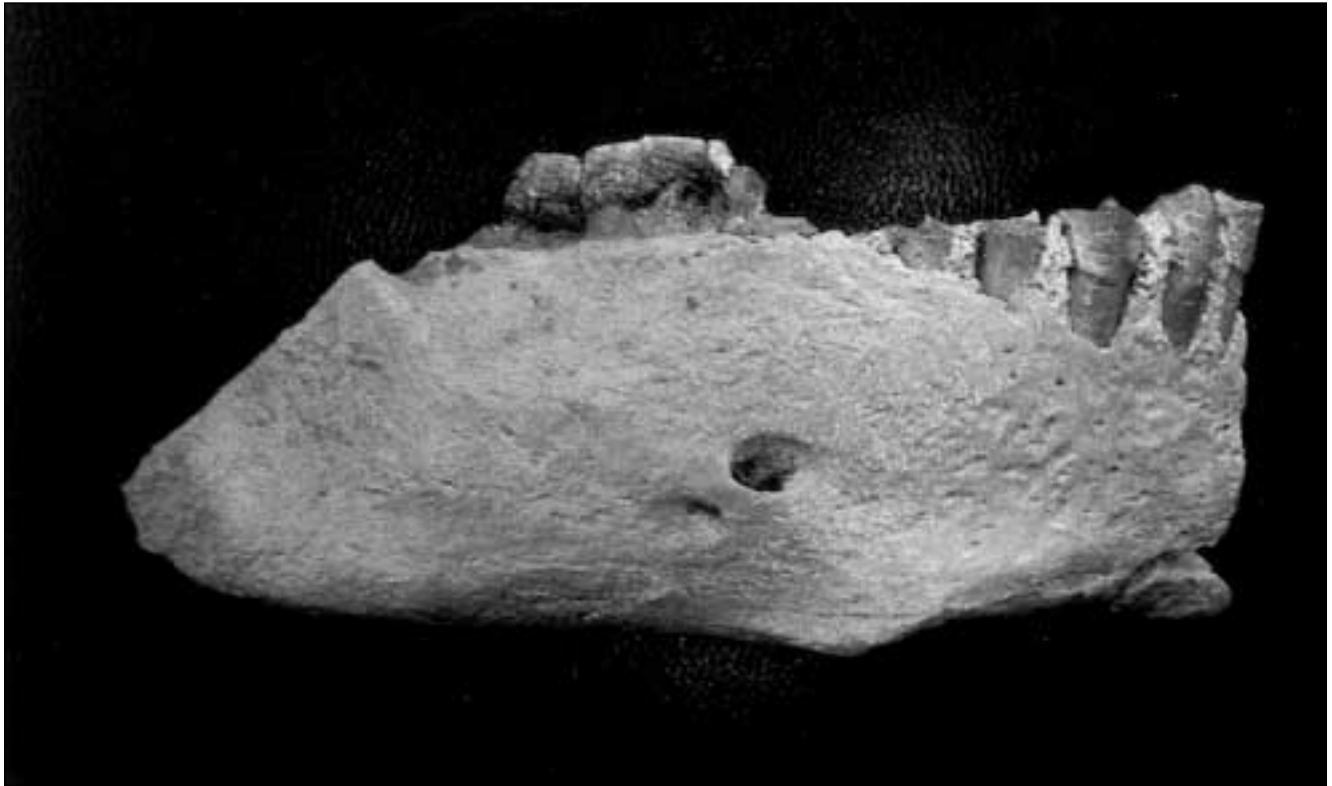
La Sima de las Palomas del Cabezo Gordo. Plano.

**La Sima de las Palomas del Cabezo Gordo: Restos del Hombre de *Neanderthal* y pre-*Neanderthal* (*Homo sapiens neanderthalensis*, *Homo heidelbergensis* cf. *steinheimensis*), 1991 a 1995**

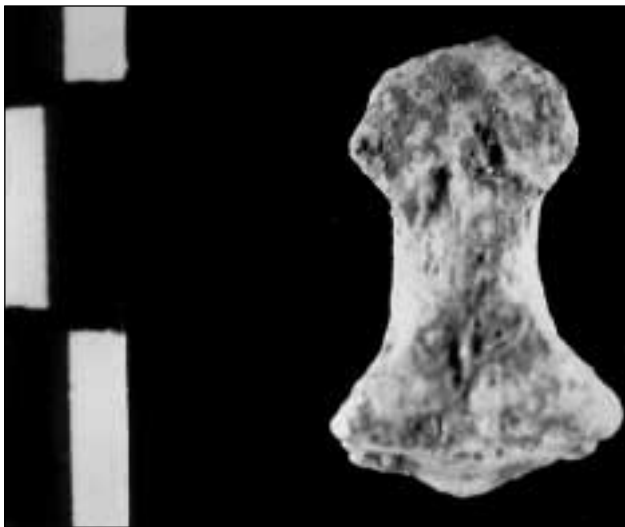
<b>Sigla</b>	<b>Clasificación</b>	<b>Edad</b>	<b>Descubrimiento</b>	<b>Procedencia</b>
CG-1	mandíbula unida a las maxilas	Adulto	1991	<i>breccia</i> superior
CG-2	cuerpo mandibular dch°	Adulto	1995	ladera, escombrera minera
CG-3	fragt° occipital	Adulto	1992	ladera, escombrera minera
CG-4	fragt° parietal	Adulto	1992	ladera, escombrera minera
CG-5	fragt° parietal	Adulto	1992	ladera, escombrera minera
CG-6	cuerpo mandibular izqd°	Adulto	1993	talud, entre pie de columna de <i>breccia</i> y entrada galería minera
CG-7	cuerpo mandibular	Niño	1993	galería minera
CG-8	axis	Adulto	1993	ladera, escombrera minera
CG-9	axis	Juvenil	1993	ladera, escombrera minera
CG-10	hueso wormiano	Adulto	1993	galería minera
CG-11	escama temporal izqd°	Adulto joven	1993	talud al pie de columna de <i>breccia</i>
CG-12	fragt° temporal izqd°	Adulto	1994	ladera, escombrera minera
CG-13	fragt° parietal	Adulto	1995	ladera, escombrera minera
CG-14	fragt° frontal izqd°, torus supraorbitario y trigono	Adulto	1994	ladera, escombrera minera
CG-15	fragt° frontal dch°, torus supraorbitario	Adulto	1993	talud al pie de columna de <i>breccia</i>
CG-16	fragt° frontal	Adulto	1992	ladera, escombrera minera
CG-17	fgt° peroné	Adulto	1994	ladera, escombrera minera
CG-18	Cúbito	Infantil o fetal	1994	<i>breccia</i> superior, capa (2b)
CG-19	fragt° metacarpiano III dch°	¿adulto?	1994	base de columna de <i>breccia</i>
CG-20	fragt° húmero izqd°		1994	
CG-21	fragt° epitroclear húmero izqd°		1994	ladera, escombrera minera
CG-22	canino supr dch°	Adulto	1994	<i>breccia</i> superior, capa (2d)
CG-23	insivo infr izqd° lat	Adulto	1994	<i>breccia</i> superior, capa (2d)
CG-24	falange distal mano		1995	<i>breccia</i> superior, capa (2g)
CG-25	molar supr		1995	<i>breccia</i> superior, capa (1a)
CG-26	canino supr izqd°		1995	<i>breccia</i> superior, capa (1a)
CG-27	incisivo supr central dch°	Adulto	1995	ladera, escombrera minera
CG-28	molar infr temporáneo izqd°	Niño	1995	<i>breccia</i> superior, capa (2f)
CG-29	incisivo supr central izqd°	Juvenil/adolescente	1995	<i>breccia</i> superior, capa (2k)
CG-30	canino infr ¿dch°?	Adulto	1995	<i>breccia</i> superior, capa (2f)
CG-31	canino supr temporáneo dch°	Niño	1995	<i>breccia</i> superior, capa (2i)
CG-32	germen dentario	Infantil	1995	<i>breccia</i> superior, capa (2f)
CG-35	molar infr dch°	Adulto	1995	<i>breccia</i> superior, capa (2h)
CG-76	canino temporáneo	Niño	1995	ladera, escombrera minera
CG-77	canino supr izqd°	Adulto	1995	<i>breccia</i> superior, capa (1a) ext N
CG-78	raíz de diente anterior	Adulto	1995	<i>breccia</i> superior, capa (2i)
CG-77	fragt° maxila izqd°	Infantil	1995	ladera, escombrera minera
CG-80	fragt° proxi húmero	Niño	1995	<i>breccia</i> superior, capa (2i)
CG-81	cuerpo vertebral ¿torácica?	Niño	1995	<i>breccia</i> superior, capa (2i)
CG-82	fragt° ¿pélvico?		1995	<i>breccia</i> superior, capa (2i)
CG-83	fragt° diafisario ¿peroné?		1995	<i>breccia</i> superior, capa (2i)
CG-84	fragt° arco neural vertebral		1995	<i>breccia</i> superior, capa (2i)
CG-85	cabeza humeral	Niño	1995	<i>breccia</i> superior, capa (1a) ext N
CG-86	fragt° púbico sinfisario	Adulto/adolescente	1995	<i>breccia</i> superior, capa (1a) ext N
CG-87	corona molar permanente	Niño	1995	<i>breccia</i> superior, capa (1a) ext N



La Sima de las Palomas del Cabezo Gordo. Alzado



CG-2: Hemimandíbula humana, con fuertes señales de haber sido afectado por fuego, de forma humana arcaica pre-Neanderthal, quizás del *Homo heidelbergensis* cf. *steinheimensis*, encontrado en la escombrera minera de la ladera.



CG-24: Falange terminal humana, excavada en la capa (2g) del corte superior en 1995



CG-80: Fragmento proximal de húmero de niño, excavado en la capa (2i) del corte superior en 1995.



*La zona de extensión bajo la visera del corte superior de la columna de breccia fosilífera antes y después de la campaña de 1995 -esta zona fue reducida manualmente desde el nicho erosivo en la columna donde se había excavado en 1994-. La tierra fue bajada en cubos por una tiroliña y llevado a lavar sobre tamices geológicas en la dependencias de la empresa marmolista del Cabezo Gordo S.A.*

Así pues, los trabajos de excavación en 1995 se dirigieron mayormente a la *extensión* septentrional del corte *superior*, con respecto al área excavada en 1994, y debido tanto a la mayor extensión de superficie aquí, como la aproximación del relleno al techo rocoso, la excavación empezó a profundizar en el relleno sedimentológico de la capa (1a), aunque el proceso de la excavación manual fue dificultado por la restricción incómoda del lugar de trabajo. Al final de la campaña aún quedaba una parte sin excavar del nivel (1a) en dicha extensión. Fueron encontrados restos humanos de gran interés paleoantropológico, entre los que destacan un fragmento de cabeza quemada de húmero infantil e importantes piezas dentarias.

También se profundizó en la parte meridional del corte superior donde se había rebajado hasta la capa (2e) en 1994. En 1995 fueron excavadas aquí las capas arbitrarias (2f), (2g), (2h), (2i), (2j) y (2k) de 50 mm de espesor cada una. La base de la capa (2k) se definía en -3,225 metros bajo la marca de referencia en la reja superior. Las capas ofrecieron abundantes restos óseos macro- y microfaunísticos (incluso de tortuga) y gasterópodos, a menudo con señales de fuego. En 1995 la excavación llegó al nivel (2k) para evitar que el sondeo en el recodo avanzara a un nivel tan profundo que dificultaría el trabajo futuro del desmonte del perfil Norte, con el objeto de ampliar el corte mediante extensión bajo la visera hacia el Norte, donde el relleno subía detrás del borde exterior de ésta para rellenar la cavidad detrás, hasta casi tocar el techo rocoso.

Fueron excavados en la capa (2f) un molar temporáneo inferior izquierdo humano y un canino inferior izquierdo, en la capa (2g) una falange distal humana (de un dígito entre II y V), y en la capa (2h) un primer o segundo molar inferior izquierdo humano. La capa (2i) aportó un canino temporáneo superior, un fragmento proximal de húmero de niño, un fragmento diafisario (quizás de peroné), un cuerpo de vértebra inmadura (probablemente torácica), un fragmento posiblemente pélvico y una raíz quemada quizás de canino superior. En la capa (2j) fue encontrada parte del arco neural de una vértebra posiblemente humano y en la (2k) un incisivo central superior izquierdo permanente de adolescente (de raíz abierta). Las capas aportaron considerable material paleolítico musteriense del Paleolítico Medio y restos faunísticos.

Además de seguir con la excavación de las escombreras mineras colgadas en la ladera –que aportaron hallazgos importantísimos, entre lo que destaca una hemimandíbula quemada de homínido arcaico, tal vez pre-*Neanderthal*

(*Homo heidelbergensis* cf. *steinheimensis*), se inició una excavación de 2 metros x 1 metro en el piso de la galería principal al pie de la sima, en el nicho rocoso situado en el ángulo Sureste de ésta. Se designó este sector el corte *inferior* para separarlo del corte *superior* en la boca de la sima.

El interés en este sector inferior se radicaba en la preocupación científica por los sedimentos, inferiores e invisibles, bajo la columna visible de *breccia* y muy en particular, bajo las lentes de tierra quemada que hacen acto de presencia en la parte inferior visible de dicha columna, que podrían ser la fuente de algunos restos de homínidos muy arcaicos, de tipo pre-*Neanderthal*, que fueron hallados durante los trabajos de nivelación del talud adosado al pie de la mencionada columna en campañas anteriores. En 1994 una prospección del nicho rocoso donde se abrió el corte *inferior* dio a conocer la presencia de tierra arenosa pegada a la pared y se preguntaba si aquélla fuese un vestigio del relleno del Pleistoceno.

Al final de la campaña de 1995, el corte inferior alcanzaba un metro de profundidad en los escombros y tierra removida por la actividad minera, sin lograr sedimentos del Pleistoceno. Fue asignado el número de (1001) a esta capa de remoción reciente, que fue reducida en 1995 por 20 niveles de 5 cm, enumerados del (1001a) al (1001t). Se apreciaron diversas lentes de tierra de color negro, indudablemente producidas por hogares mineros, y fue excavado un cartucho de rifle de la marca “*Winchester*” a -0,60 m de profundidad. Sin embargo, no fue encontrado ningún nivel de la *breccia* del Pleistoceno. Al tratarse de escombros y remoción moderna, la tamización fue realizada en seco y se consideraba innecesario guardar los restos microfaunísticos que pudieron ser modernos en la mayoría. Los muy escasos restos de fauna mayor fueron guardados por si acaso indicaran especies extintas cuyos restos hubiesen sido removidos por la minería. La presencia de una gran masa rocosa en el extremo Sureste del corte inferior suscitaba una posibilidad de la desembocadura baja ella de una galería natural rellena de sedimento, que tal vez en el Pleistoceno ofreciese un acceso inferior a la sala principal desde el exterior. La excavación en esta zona se propuso para campañas futuras.

Conviene observar, que la metódica excavación científica apenas ha comenzado y que la mayoría de los hallazgos todavía proceden del material de procedencia incierta que fue arrojado por los mineros que invadieron la cueva al final del siglo XIX y que hemos recuperado por la tamización de



las escombreras de ellos. Por consiguiente, los hallazgos excavados en el corte superior son todavía mucho menos que los restos abundantes procedentes de las escombreras de la ladera del Cabezo Gordo bajo la boca superior de la Sima de las Palomas. Aunque todos indican un periodo muy antiguo, del Pleistoceno Superior antiguo o Medio reciente, la ausencia de procedencia estratigráfica conocida de la mayoría de los restos del Paleolítico Medio y paleontológicos recuperados hasta ahora desaconseja su presentación como si de un conjunto homogéneo en el tiempo y espacio se tratase, por impresionantes que sean muchos componentes, tanto líticos como paleontológicos.

El equipo fue alojado en el Centro Cívico de Dolores de Pacheco que había sido adecuado para nosotros por la muy agradecida colaboración del Excmo. Ayto. de Torre Pacheco

y la alcaldía pedánea de Dolores de Pacheco, que también pusieron a nuestra disposición el Polideportivo con duchas y piscina frente al Centro donde hubo servicio del comedor. En el equipo participaron alumnos y licenciados de las universidades de Murcia, Barcelona, Autónoma de Barcelona, Granada, Santiago de Compostela, del País Vasco, California en Los Ángeles, Southampton, Nottingham y Oxford, además de socios de la *Coordinadora para la Defensa del Cabezo Gordo* y de la organización no gubernamental (ONG) internacional, el *Earthwatch Institute* con sede en Boston de los EE.UU. La campaña fue organizada bajo el lema de la “*Escuela de Campo de la Paleoantropología y Prehistoria del Cuaternario de la Región de Murcia*”, cuyos alumnos recibían charlas sobre dicha temática y asistieron a excursiones a otras estaciones o museos de relevancia.

