

ERMITA DEL CARMEN DE MULA

RESEÑA HISTÓRICA

De estilo barroco, la planta es de cruz latina con una sola nave y capillas laterales. El transepto es muy corto, no sobresaliendo de la línea de fachada. Está cubierta con bóvedas de cañón y lunetos, y la intersección de los dos brazos con una cúpula semiesférica sobre pechinas, sin tambor intermedio. El altar mayor está orientado al norte y el coro alto hacia el sur. La entrada principal está situada en la fachada Oeste, algo poco habitual, puesto que, normalmente, el acceso principal se situaba a los pies del templo.

Se levantó posiblemente sobre una antigua mezquita, que el futuro rey Alfonso X “El Sabio” (entonces Infante) consagra como parroquia de San Miguel tras la reconquista en el año 1243.

A mitad del siglo XVI, las dos iglesias principales de Mula son insuficientes para albergar a los feligreses, por lo que se decide ampliar la de Santo Domingo, no siendo posible hacerlo con la de San Miguel por su situación en esta zona excesivamente escarpada y rodeada de caserío. Se decide la construcción de una nueva iglesia, a la que la ermita cede su titularidad, pasando a denominarse San Miguel el Viejo y San Miguel el Nuevo. Es a principios del siglo XVII cuando la ermita pasa a su actual advocación a Nuestra Señora del Carmen.

Debido al mal estado generalizado de la ermita a finales del siglo XVII, posiblemente debido a la gran profusión de enterramientos ocurridos con motivo de la peste de 1648, que pudieron alterar su cimentación, a principios del siglo XVIII se consiguen recaudar los fondos necesarios para realizar las obras de la actual iglesia, conservándose sólo la torre de la antigua, del último tercio del siglo XV.

Es también en este siglo XVIII cuando se crea la plaza de acceso a la ermita, mediante el derribo del caserío existente que formaba un intrincado laberinto.

DESCRIPCIÓN DEL BIEN OBJETO DE LA ACTUACIÓN

La ermita del Carmen se localiza en el número 6 de la plaza a la que presta su nombre, en la localidad de Mula. Se ubica entre las calles Cabezo, Santo Domingo y del Carmen, ocupando la parcela nº 11 de la manzana catastral nº 25189. Está emplazada en la vertiente sudeste del Cerro del Castillo a una altitud respecto del nivel del mar de 344,81 m.

Se declaró Monumento histórico-artístico, por Real Decreto 1931/1983 de 1 de junio (B.O.E. nº 165, de 12 de julio de 1983). Por la Disposición Adicional Segunda de la Ley 16/85 del Patrimonio Histórico Español, pasa a denominarse Bien de Interés Cultural con categoría de Monumento.

OBRAS ANTERIORES REALIZADAS EN LA ERMITA POR LA DIRECCIÓN GENERAL DE CULTURA

El 2 de octubre de 1996, se declaran de emergencia las obras para restaurar la ermita del Carmen. Son ejecutadas entre el 15 de octubre y el 15 de diciembre de ese mismo año, recibándose el 15 de diciembre de 1998. Las obras consistieron principalmente en la reparación de las cubiertas, y, como objetivo complementario, del sistema de saneamiento de las aguas procedentes del cabezo.

El 17 de octubre del 2002 se declaran de emergencia nuevas obras en la iglesia del Carmen para, principalmente, detener las filtraciones de agua en la cabecera de la ermita procedentes del subsuelo. Las obras se terminaron el 18 de Marzo de 2003 y se recibieron el 19 de Junio de 2003.

ERMITA DEL CARMEN DE MULA



ANTERIOR A LA INTERVENCIÓN



POSTERIOR A LA INTERVENCIÓN

ERMITA DEL CARMEN DE MULA



ANTERIOR A LA INTERVENCIÓN



POSTERIOR A LA INTERVENCIÓN



ANTERIOR A LA INTERVENCIÓN



POSTERIOR A LA INTERVENCIÓN

ERMITA DEL CARMEN DE MULA



POSTERIOR A LA INTERVENCIÓN



POSTERIOR A LA INTERVENCIÓN

DESCRIPCIÓN DE LA ACTUACIÓN

Las principales actuaciones se resumen a continuación:

- Se han restaurado todas las fachadas, incluida la torre, con apertura de huecos cegados, consistente en el revestimiento de los muros con mortero de cal pigmentado en tonos ocres similares a los existentes -salvo la fachada sur que era de ladrillo visto-, dejando vistas las verdugadas de ladrillo más exteriores, los recercados de los huecos y las esquinas, además de la imposta de separación entre zócalos y el resto de los paramentos.
- También se ha realizado lo propio en el interior de la ermita, cosiendo en muros y bóvedas las grietas con varillas de acero inoxidable o fibra de vidrio y resina epoxídica y las fisuras con venda elástica, previo picado y relleno de las mismas con mortero expansivo, para, finalmente aplicarle el revestimiento de mortero de cal correspondiente acabado con pintura al temple en el tono, blanco y azul principalmente, existente en el interior. Reincorporación de las capillas situadas en el cuerpo de la casa del ermitaño a la propia ermita, restaurándolas.
- Restauración de las pinturas que aparecieron en las capillas situadas en el sotocoro, además de la consolidación de las existentes en el resto de la ermita.
- Demolición del cuerpo perteneciente a la antigua casa del ermitaño, ampliada por la cofradía a principios del siglo XX en una planta más, al ser un elemento añadido a la ermita dieciochesca que

ERMITA DEL CARMEN DE MULA



ANTERIOR A LA INTERVENCIÓN



POSTERIOR A LA INTERVENCIÓN

ERMITA DEL CARMEN DE MULA



ANTERIOR A LA INTERVENCIÓN



POSTERIOR A LA INTERVENCIÓN

ocultaba su fachada sur, incluido parte del ventanal que ilumina el coro y un gran arco de ladrillo que enmarcaba las capillas allí situadas, además de adosarse a la torre, elemento más antiguo conservado, ocultando un hueco que daba a la antigua escalera de subida a ésta, además de obviar su necesario carácter “cuasi” exento, empequeñeciéndola al igualar prácticamente su altura de cornisa.

- Demolición de los cuerpos existentes en la fachada Este por su estado de ruina inminente.
- Rehabilitación de la ermita, habiéndosela dotado de las instalaciones necesarias para acomodar su uso a las actuales exigencias.
- Acondicionamiento del patio Este.

ACTUACIONES COMPLEMENTARIAS

El Ayuntamiento de Mula ha rehabilitado la placeta del Carmen y el mirador sur en paralelo a las actuaciones de la Dirección General.

DATOS ADMINISTRATIVOS

Las obras se iniciaron el 1 de Abril de 2005, habiéndose efectuado la recepción el día 23 de Marzo de 2006.

El importe total de la inversión ascendió a 323.178,30 €.

Francisco H. Castellá Molina, arquitecto y Francisco Sanz España, arquitecto técnico.

FICHA TÉCNICA

RESTAURACIÓN DE LA ERMITA DEL CARMEN DE MULA

PROMOTOR:

Dirección General de Cultura. Consejería de Educación y Cultura de la Comunidad Autónoma de Murcia

ARQUITECTO:

Francisco H. Castellá Molina (Servicio de Patrimonio Histórico)

ARQUITECTO TÉCNICO:

Francisco Sanz España (Servicio de Patrimonio Histórico)

EMPRESA CONSTRUCTORA:

Lorquimur, S.L.

RESTAURADORES DE LAS PINTURAS:

Pablo M. Molina Jiménez y Encarnación María Navarro López

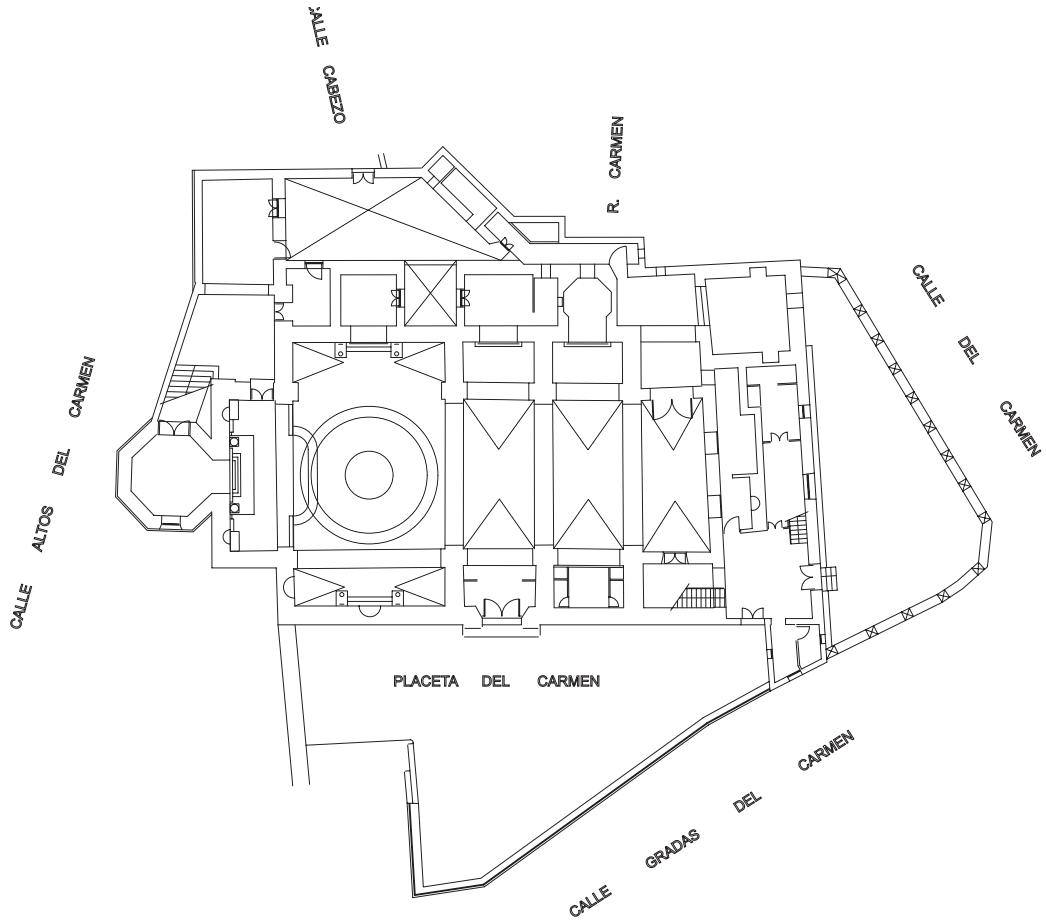
RESTAURADORA FINAL:

Monserrat Pascual de Riquelme Campderá

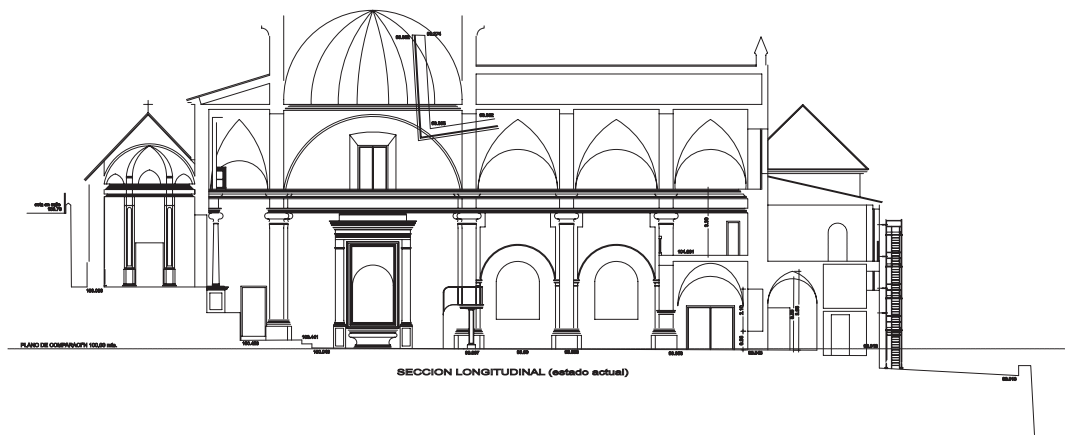
INVERSIÓN:

323.178,30 €

ERMITA DEL CARMEN DE MULA

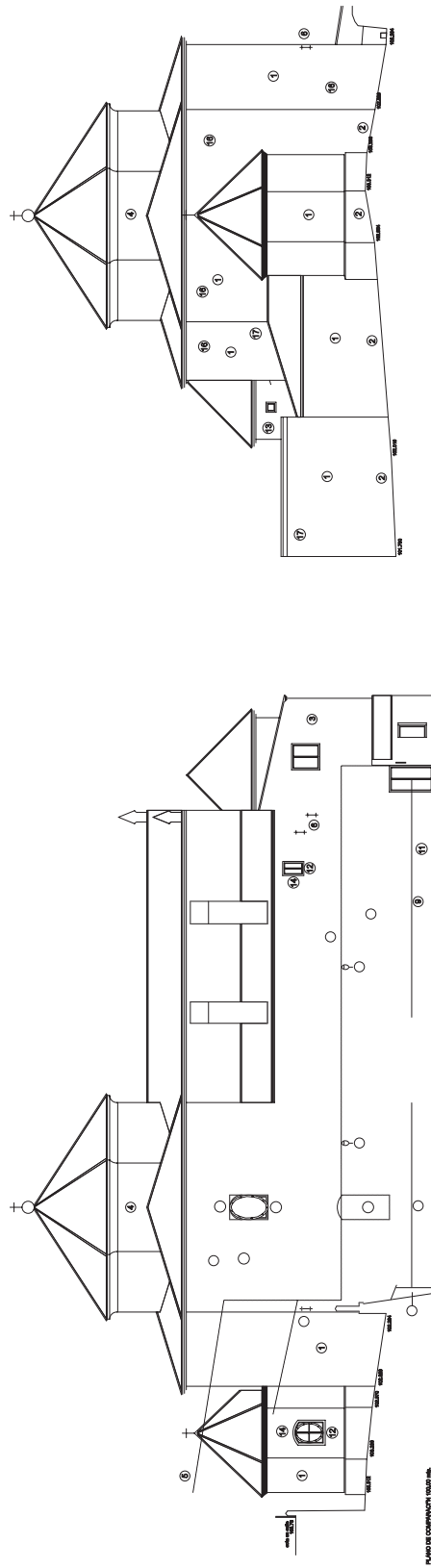


ESTADO INICIAL DE LA ERMITA. PLANTA



SECCIÓN LONGITUDINAL. ESTADO INICIAL

ERMITA DEL CARMEN DE MULA



PLANO DE CONSTRUCCIÓN (ERMITA)

LESIONES

1. DENTONERADOS POR CLAVADO DE PUNTA
2. DENTONERADOS POR CLAVADO DE PUNTA
3. CLAVADO DE PUNTA
4. CLAVADO DE PUNTA
5. CLAVADO DE PUNTA
6. CLAVADO DE PUNTA
7. CLAVADO DE PUNTA
8. CLAVADO DE PUNTA
9. CLAVADO DE PUNTA
10. CLAVADO DE PUNTA
11. CLAVADO DE PUNTA
12. CLAVADO DE PUNTA
13. CLAVADO DE PUNTA
14. CLAVADO DE PUNTA
15. CLAVADO DE PUNTA
16. CLAVADO DE PUNTA
17. CLAVADO DE PUNTA
18. CLAVADO DE PUNTA
19. CLAVADO DE PUNTA
20. CLAVADO DE PUNTA
21. CLAVADO DE PUNTA
22. CLAVADO DE PUNTA

ACTUACIONES ALZADO OESTE

1. ACTUACIONES ALZADO OESTE
2. ACTUACIONES ALZADO OESTE
3. ACTUACIONES ALZADO OESTE
4. ACTUACIONES ALZADO OESTE
5. ACTUACIONES ALZADO OESTE
6. ACTUACIONES ALZADO OESTE
7. ACTUACIONES ALZADO OESTE
8. ACTUACIONES ALZADO OESTE
9. ACTUACIONES ALZADO OESTE
10. ACTUACIONES ALZADO OESTE
11. ACTUACIONES ALZADO OESTE
12. ACTUACIONES ALZADO OESTE
13. ACTUACIONES ALZADO OESTE
14. ACTUACIONES ALZADO OESTE
15. ACTUACIONES ALZADO OESTE
16. ACTUACIONES ALZADO OESTE
17. ACTUACIONES ALZADO OESTE
18. ACTUACIONES ALZADO OESTE
19. ACTUACIONES ALZADO OESTE
20. ACTUACIONES ALZADO OESTE
21. ACTUACIONES ALZADO OESTE
22. ACTUACIONES ALZADO OESTE

ACTUACIONES ALZADO NORTE

1. ACTUACIONES ALZADO NORTE
2. ACTUACIONES ALZADO NORTE
3. ACTUACIONES ALZADO NORTE
4. ACTUACIONES ALZADO NORTE
5. ACTUACIONES ALZADO NORTE
6. ACTUACIONES ALZADO NORTE
7. ACTUACIONES ALZADO NORTE
8. ACTUACIONES ALZADO NORTE
9. ACTUACIONES ALZADO NORTE
10. ACTUACIONES ALZADO NORTE
11. ACTUACIONES ALZADO NORTE
12. ACTUACIONES ALZADO NORTE
13. ACTUACIONES ALZADO NORTE
14. ACTUACIONES ALZADO NORTE
15. ACTUACIONES ALZADO NORTE
16. ACTUACIONES ALZADO NORTE
17. ACTUACIONES ALZADO NORTE
18. ACTUACIONES ALZADO NORTE
19. ACTUACIONES ALZADO NORTE
20. ACTUACIONES ALZADO NORTE
21. ACTUACIONES ALZADO NORTE
22. ACTUACIONES ALZADO NORTE

ALZADOS OESTE Y NORTE. ACTUACIONES