

## IGLESIA PARROQUIAL DE NUESTRA SEÑORA DE LA ASUNCIÓN DE VILLANUEVA DEL SEGURA

### RESEÑA HISTÓRICA

Villanueva es un pequeño municipio situado en un entorno de gran calidad entre montañas y frutales que constituyen el valle de Ricote junto con Ulea, Ojós, Abarán, Archena, Cieza y Ricote. La principal característica es la proximidad al río y la enorme fertilidad de sus terrazas, que han sido trabajadas por sus pobladores, desde tiempos Iberos y Romanos hasta nuestros días.

Los orígenes de Villanueva se remontan a tiempos de la dominación árabe, aunque por entonces tan sólo existían algunos caseríos aislados que poco a poco fueron cobrando importancia con el nombre de Benmur, llegando siglos después a formar la mayor concentración de mudéjares de la Región de Murcia, constituyéndose las primeras aljamas del Reino. A petición de Fernando el Católico, creó el papa Julio II en 1505 los curatos de todos estos pueblos, según bula otorgada el 23 de agosto del citado año, dejando entonces de llamarse Benmur para denominarse Villanueva del Val de Ricote, que albergaba unas veintitrés familias. Culmina todo este proceso entre el año 1613, con la expulsión de los moriscos y el año 1614, que terminó con la expulsión de los últimos mudéjares del Valle de Ricote, de la Región y, probablemente de toda España.

Es este un período con escasez de datos y apenas aparecen algunos relacionando algunas poblaciones del Valle, como la licencia que el Obispo residencial, en Octubre de 1741, otorga al sacerdote de Villanueva D. Juan Pay Carrillo, para que visite, bendiga e inaugure la ermita de Alquiblas que, aunque radicada en Ojós, se encontraba bajo la jurisdicción de Villanueva.

### IGLESIA DE LA ASUNCIÓN

Durante el siglo XVIII fueron constantes los debates suscitados entre Ulea y Villanueva sobre la primacía de sus respectivas iglesias, y poco después dieron comienzo las gestiones para la construcción de una nueva Iglesia Parroquial en Villanueva. En 1795 se había elegido por patrón a San Rafael, solicitando el 30 de junio de este año el correspondiente permiso del obispado para la bendición de la imagen titular.

En la mayor parte de los documentos aparece como tracista de los planos del nuevo templo, el arquitecto Juan de Villanueva, si bien es un dato sin corroborar hasta el momento por la inexistencia de planos ni documento escrito fehaciente. Según estos mismos datos, las obras de la iglesia de Villanueva dieron comienzo tras una real orden de 28 de enero de 1803, en la que se disponía que todos los caudales en poder del administrador de la encomienda de Ricote, por frutos vendidos hasta fin de 1801, se invirtieran en la construcción del templo.

Los planos del edificio fechados en 1859 pertenecen al arquitecto José Ramón Berenguer Nicolás quien, al parecer, se basó en unos anteriores y en lo que en ese momento ya se encontraba ejecutado. Posteriormente, señalamos la figura del arquitecto Justo Millán quien, en la práctica, finaliza las obras del templo (salvo noticias menores referentes a retablos, aportaciones y obras menores como las del altar mayor a cargo de Joaquín del Portillo, o las de Antonio Rodríguez, quien sufragó el retablo de San Roque, patrono de Villanueva, etcétera).

Adjuntamos copia de la fotografía del último altar del que se tiene noticia y que, al parecer desapareció en la guerra civil, si bien el mismo no debe ser el más antiguo ya que la imagen que aparece no es la de San Roque, que en ese momento figuraba como Patrón. Finalizamos indicando que sobre el templo se han realizado

## IGLESIA PARROQUIAL DE NUESTRA SEÑORA DE LA ASUNCIÓN DE VILLANUEVA DEL SEGURA



ANTIGUOS PLANOS DEL EDIFICIO



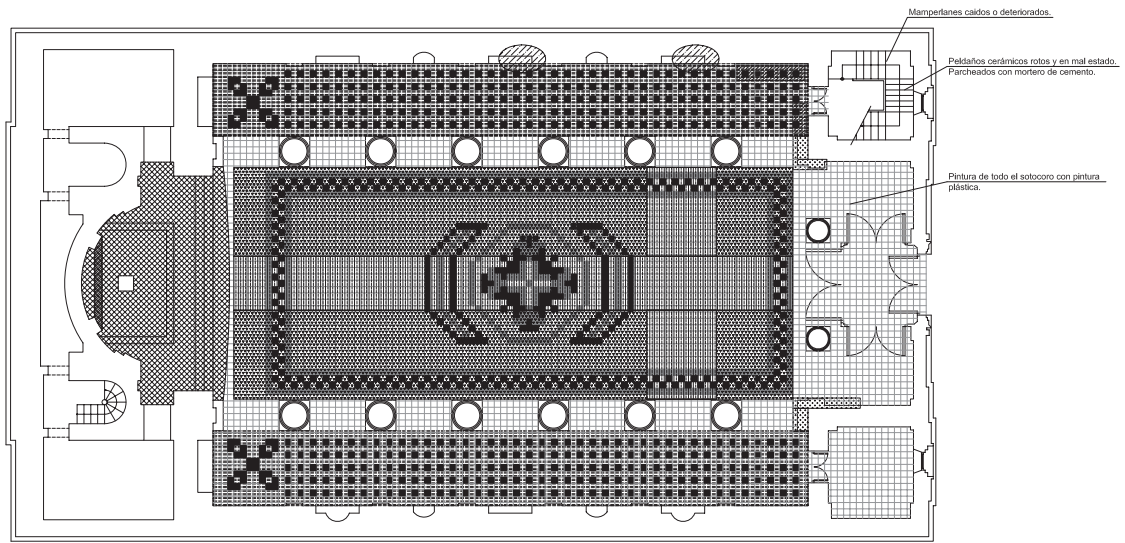
FOTOGRAFÍA ÚLTIMO ALTAR (DESAPARECIDO EN LA GUERRA CIVIL)

multitud de obras, en su mayoría parciales y de forma coyuntural para evitar los problemas que presentaba, hasta el año 1996 cuando se redacta un proyecto de rehabilitación por el arquitecto Luís Carlos Torrecillas que intervenía principalmente en las cubiertas, torres y algunas zonas de las fachadas laterales altas.

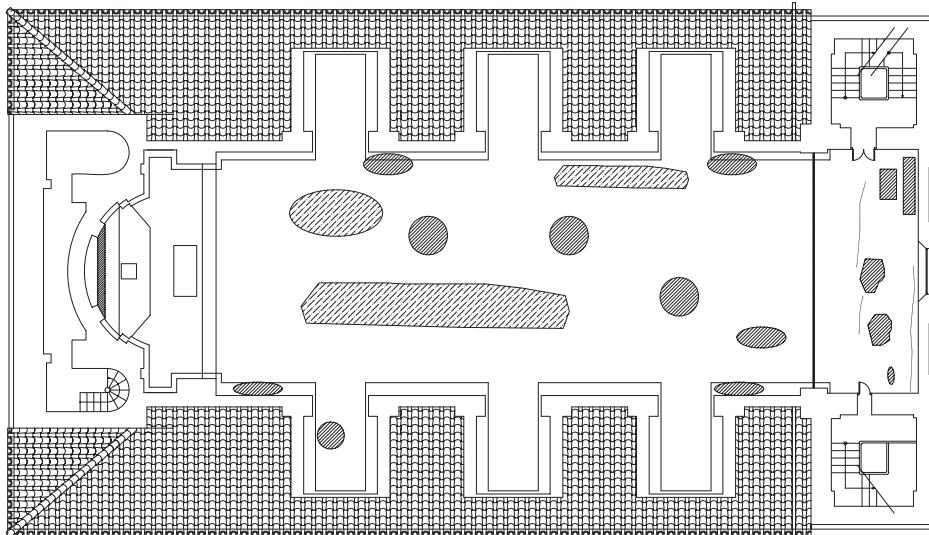
Las obras de las que trata la presente memoria se desarrollaron en su totalidad en el interior y formaban parte de un ambicioso proyecto que, en dos fases más, permitiría la completa rehabilitación tanto del exterior como del interior del edificio, incluyendo sus elementos muebles, instalaciones y acabados. Afortunadamente, tanto la Parroquia y Obispado de Cartagena, como la Comunidad Autónoma y el Ayuntamiento de Villanueva del Segura, iniciaron estos trabajos con la redacción de los proyectos de fases sucesivas. Además de esto, todo el entorno ha recibido un enorme impulso a raíz de la conmemoración del centenario de la creación de las parroquias del Valle de Ricote, con la gran Exposición "Pax Christi: 500 años en una mirada", celebrada en la Iglesia Parroquial de Ulea entre los meses de noviembre de 2005 y enero de 2006.

En dicha exposición se conmemoró la anteriormente citada fundación de las parroquias del Valle, ocurrida el año 1505, cuando los habitantes que en 1501 habían pasado de mudéjares a moriscos, adelantándose así a la pragmática real de 1502 que obligaba a los mudéjares de Castilla a emigrar fuera o a convertirse al cristianismo, piden que se creen parroquias en cada una de las poblaciones del valle de Ricote. En su fundación interviene el mismo rey Fernando el Católico y algunos personajes importantes de su corte como Miguel Pérez de Almazán y Martín Fernández de Angulo.

IGLESIA PARROQUIAL DE NUESTRA SEÑORA DE LA ASUNCIÓN DE VILLANUEVA DEL SEGURA



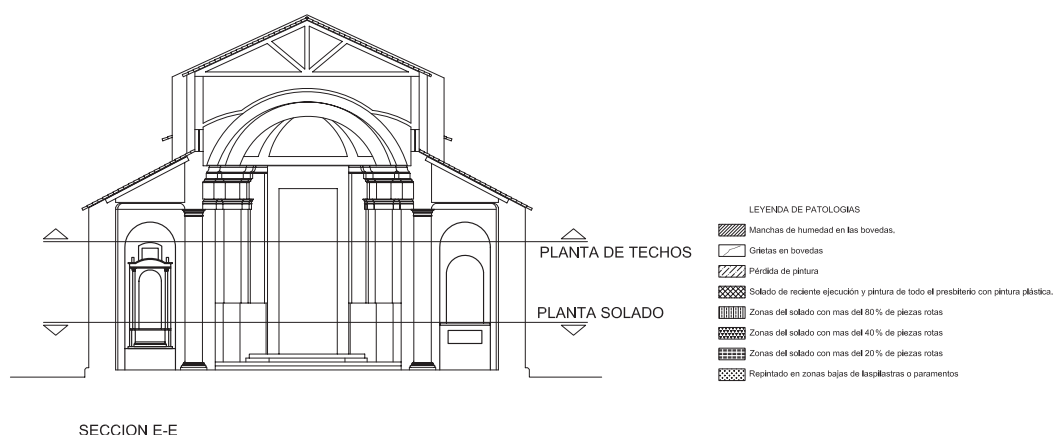
PLANTA SOLADO



PLANTA DE TECHOS

PLANO DEL PROYECTO DE RESTAURACIÓN CORRESPONDIENTE A LAS PATOLOGÍAS DE PLANTA PRINCIPAL Y CORO

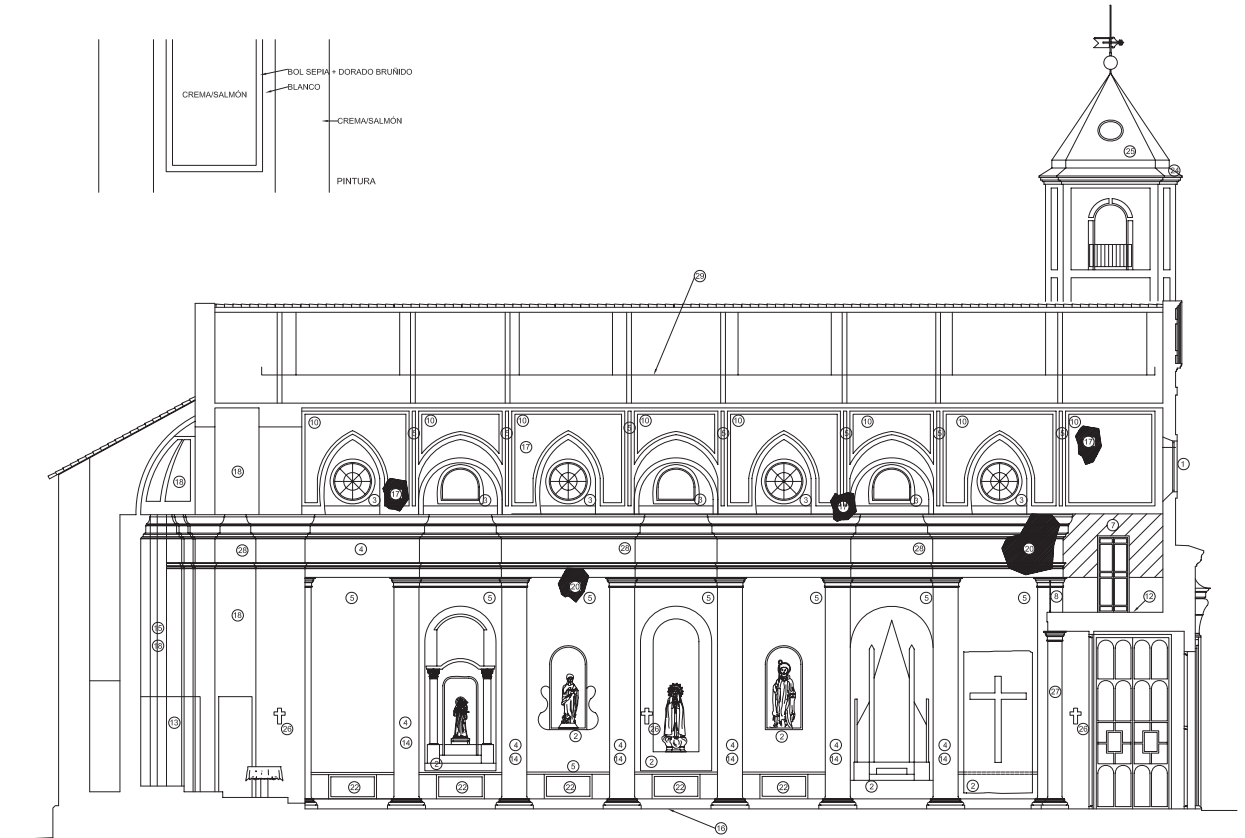
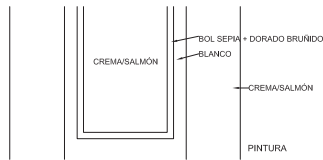
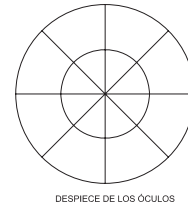
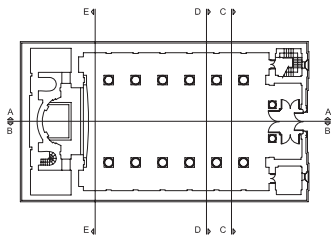
## IGLESIA PARROQUIAL DE NUESTRA SEÑORA DE LA ASUNCIÓN DE VILLANUEVA DEL SEGURA



PLANO DEL PROYECTO DE RESTAURACIÓN CORRESPONDIENTE A LAS PATOLOGÍAS DE PLANTA PRINCIPAL Y CORO

Volviendo de nuevo a la Parroquia de Villanueva, indicar que se trata de un edificio de planta sensiblemente rectangular y exenta de edificios anexos (salvo pequeños patios en el lado Este), organizado en tres naves reflejadas en el exterior (más alta la central que las laterales), sin crucero en planta ni en altura y sin ninguna señalización en cruz ni en brazos más altos en las fachadas. Las dos naves laterales disponen de homacinas o arcos rebajados en su pared de cerramiento lateral, albergando retablos o imágenes. La nave central se cubre con bóveda de cañón corrida, sin apenas molduraciones y finaliza en el presbiterio cubierto por un tramo de bóveda de cañón más un ábside semicircular (si bien esto no se manifiesta al exterior ni en planta ni en altura). En el lado opuesto, coro elevado sobre la entrada principal al que se accede a través de una de las escaleras de subida a las torres. Bajo la otra torre se encuentra el baptisterio. Las naves laterales se cubren con tramos rectos alternados con bóvedas de crucería a mayor altura (el entablamento a la misma altura configura una rica molduración en entrantes y salientes) y se rematan en dos testeros planos retranqueados tanto del plano del ábside o capilla mayor, como de la fachada principal. La división de la planta en tres naves, se resuelve por medio de doce grandes y magníficas columnas de orden dórico de más de un metro de diámetro y diez de altura (que antes de las obras se encontraban muy deterioradas y cubiertas de pintura y parches de cemento), lo que hace destacar la sobriedad y pureza de formas arquitectónicas, tan del gusto de la arquitectura neoclásica. Tanto la central como las naves laterales, disponen de iluminación a través de óculos redondos abiertos mediante lunetos en la parte alta de la nave central, mientras que en las de arista, los huecos se disponen con arco de medio punto.

IGLESIA PARROQUIAL DE NUESTRA SEÑORA DE LA ASUNCIÓN DE VILLANUEVA DEL SEGURA



PLANO DEL PROYECTO DE RESTAURACIÓN  
CORRESPONDIENTE A LAS INTERVENCIONES  
DE LA SECCIÓN LONGITUDINAL

La fachada principal está enmarcada entre dos torres, con un primer cuerpo de estructura de fábrica de sillería y entrepaños de mampostería revocada, en la que se enmarcan la puerta principal moldurada y los vanos laterales alineados con las torres, y un segundo cuerpo, rematado en la parte central con la ventana del coro y el frontón. Las dos torres achaflanadas se cubren con cubiertas piramidales. El resto de fachadas (excepto la trasera inconclusa), con un primer cuerpo coincidiendo en altura con el de la principal pero adaptándose a las vertientes de las calles, de estructura de fábrica de sillería, con zócalo sobresaliendo de la fábrica y entrepaños de mampostería vista concertada entre verdugadas de dos hiladas de ladrillo visto, más un segundo cuerpo con gabletes de buhardilla en cubiertas a dos aguas en las naves laterales, con los laterales y frentes revocados y sillería en las esquinas de las torres.

La fachada trasera también con sillería en esquinas y refuerzos verticales, así como mampostería en los cajones y ladrillo macizo formando las verdugadas que definen estos cajones, si bien presenta como elemento singular un gran arco de descarga de ladrillo macizo, con revoco irregular y mampostería en su interior, así como varios entrepaños de mampostería y un zócalo muy importante por el desnivel del terreno.

### INTERVENCIÓN

Como quiera que en 1996 se habían ejecutado las anteriormente citadas obras en las cubiertas (incluyendo elementos de estructura de madera, placa ondulada, recolocación de teja, canalones, etc.), los procesos de filtración se encontraban detenidos pero, sin embargo, los paramentos verticales y bóvedas se encontraban muy deteriorados por las humedades de filtración. Esto, sumado a las propias condiciones del edificio hicieron que la solución proyectada intentara mejorar sus condiciones de conservación, así como recuperar aquellos elementos que permitieran una correcta lectura de sus características históricas y arquitectónicas, respetando los planteamientos de máxima sencillez y economía de ejecución así como los de facilidad del futuro mantenimiento, y utilizando para los procesos de restauración siempre que fuera posible, materiales y técnicas tradicionales suficientemente experimentadas (salvo en los casos en que fue precisa la utilización de técnicas modernas en instalaciones, consolidación estructural, inyecciones, taladros, etc.)



ANTERIOR A LA INTERVENCIÓN



ANTERIOR A LA INTERVENCIÓN



POSTERIOR A LA INTERVENCIÓN

De esta forma, las intervenciones ejecutadas han evitado los deterioros que en determinados momentos de la historia del edificio habían llegado a producirse, pero no han eliminado en su totalidad el paso del tiempo, que también forma parte del edificio considerado como un documento de la historia, ni tampoco han modificado su estructura ni el uso primitivo para el que fue construido. Para ello, se adoptaron planteamientos absolutamente científicos, de forma que, con el conocimiento profundo del edificio, la reflexión sobre los métodos a utilizar en su intervención, la definición de prioridades (tanto de restauración como de conservación y mantenimiento) y la previsión de los correspondientes mecanismos financieros, han permitido transmitir tanto el valor sentimental o de afección que le es inherente por su condición de patrimonio arquitectónico, histórico y cultural, como los valores culturales, sociales y económicos que le son insustituibles.

Previamente, se ejecutaron todas las catas y ensayos sobre paramentos, columnas y techos de capillas laterales planas con el fin de determinar su composición y acabados, y la posible existencia o no de pinturas murales anteriores, dando como resultado la ausencia de pinturas murales en todos los techos, tanto de capillas como de altar mayor y baptisterio, y la aparición de vigas de madera entre las columnas, atadas con estopa o cañamo. Además, se realizaron las excavaciones arqueológicas previstas en el proyecto, dando como resultado que las unidades estratigráficas halladas se encontraban relacionadas en su totalidad con la construcción de la iglesia, aparte de algunos restos procedentes seguramente de la exhumación del cementerio durante su traslado.

IGLESIA PARROQUIAL DE NUESTRA SEÑORA DE LA ASUNCIÓN DE VILLANUEVA DEL SEGURA



DURANTE LA INTERVENCIÓN



IGLESIA PARROQUIAL DE NUESTRA SEÑORA DE LA ASUNCIÓN DE VILLANUEVA DEL SEGURA



DURANTE LA INTERVENCIÓN



DURANTE LA INTERVENCIÓN



DURANTE LA INTERVENCIÓN

De igual forma y tras las pruebas realizadas, se procedió a la restauración de las columnas de piedra, retirando en primer lugar las reintegraciones realizadas con mortero de cemento u otros materiales no adecuados, y su posterior recuperación de volúmenes mediante mortero de cal y marmolina y varillas de fibra. A continuación, se limpiaron con agua y jabón y se patinaron para recuperar su estado primitivo.

Queremos resaltar la sustancial modificación que se ejecutó en la capilla mayor, cubierta inicialmente por un encintado de mármol enmarcando la imagen de la Virgen, sobre un falso mueble a modo de friso en el zócalo, tras el que apareció la hornacina y las cornisas molduradas y doradas, que se recuperaron durante las obras.

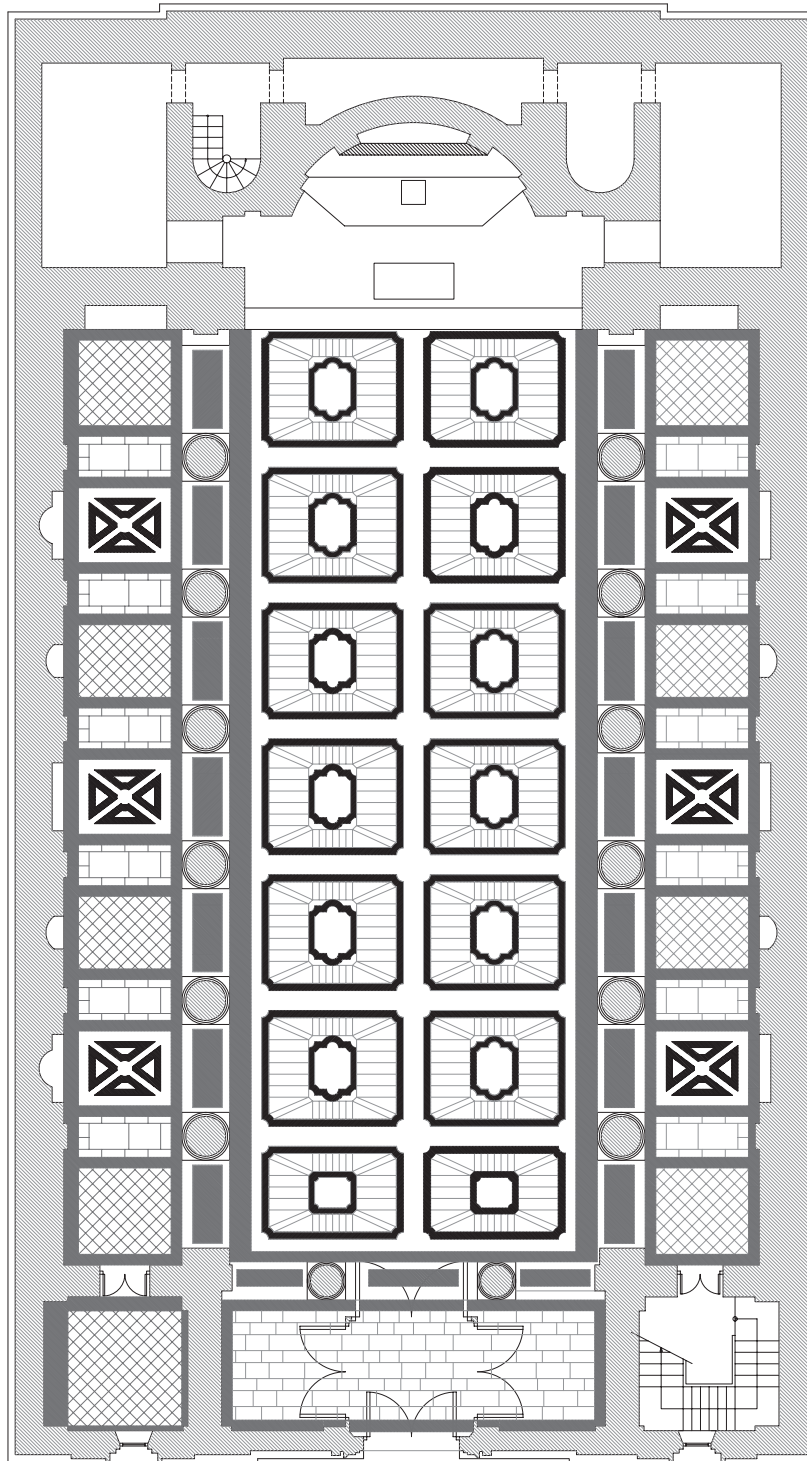
En paralelo con lo anterior, se realizaron tres grandes actuaciones: Cosido de grietas, nuevo solado e instalaciones. El cosido de grietas se ejecutó mediante las operaciones de descarnado y picado, dejando la fábrica soporte al descubierto, la aspiración de detritus, el lavado mediante consolidante de primal, y la posterior inyección de resinas epoxídicas a base de árido de arena de sílice, cuarzo, bentonita, fibra de vidrio y resina, hasta regularizar con el paramento. Mientras se ejecutaban estas tareas, se procedió igualmente a la realización de taladros de 24 mm en el paramento en forma de aspa, abarcando todo el espesor del muro e introduciendo en ellos varillas de fibra de vidrio de 12 mm. y rellenando con lechada de cal hidráulica con adicción de resinas. Para mejorar el comportamiento interior del muro, se colocaron sobre el mismo unos berenjenos de PVC flexibles para efectuar un llenado de cal hidráulica, en taladros practicados al efecto en los que se inyectó a baja presión mortero fluido de cal hidráulica y resinas. Toda esta operación finalizó con el tapado de todos los huecos con yeso negro y enlucido de yeso blanco, regularizando con cada uno de los paños.

Por lo que respecta al solado, se retiró el anterior, de baldosa hidráulica de mala calidad y en muy mal estado (se encontraba probablemente peor de lo que es habitual ya que, se trataba de un pavimento en torno a 1930 que, según fuentes verbales, soportó paso de vehículos pesados durante la guerra civil), sustituyéndolo por uno a base de despieces de mármol de distintas calidades y color con espesor constante de cinco centímetros. Ya hemos indicado que durante estos trabajos se realizaron las excavaciones y supervisión arqueológica y, además, se construyeron unas cámaras de ventilación que minimizaran los efectos de la humedad por capilaridad en la base de las pilastras, columnas y muros perimetrales. Estas cámaras se ejecutaron a base de no llevar nunca las soleras hasta la base de los muros o pilastras, sino que se realizó la solera sobre bovedillas perdidas cavitti, dejando un espacio libre en el perímetro, e incluso con rejillas de ventilación hacia el interior de las naves, de forma que se pudiera asegurar una corriente de aire que comunicase toda la cámara con el exterior de la misma. Las fotografías muestran la ejecución de la solera y el posterior solado sobre la misma (incluyendo la introducción en la canaleta de las redes de instalaciones evitando rozas en el edificio).

Ejecutada la cámara de ventilación, se procedió a colocar el solado de mármol con el dibujo definido en los planos y presupuesto del proyecto, siendo de mármol rojo para las cenefas, blanco macael para los fondos y gris para los encintados, umbrales, pasos, entrecalles, etc.

Insistimos en que se trata de un solado con un despiece muy exacto, que obligó a realizar los replanteos tanto en cantera y taller de corte, como en la propia obra en seco, con el fin de asegurar la corrección de la unión entre las piezas y la disminución casi absoluta de las holguras entre ellas. Además de esto, los encintados propuestos han permitido que en todos los casos se trate de piezas enteras o medias, con lo

IGLESIA PARROQUIAL DE NUESTRA SEÑORA DE LA ASUNCIÓN DE VILLANUEVA DEL SEGURA



PLANTA GENERAL CON EL NUEVO SOLADO

## IGLESIA PARROQUIAL DE NUESTRA SEÑORA DE LA ASUNCIÓN DE VILLANUEVA DEL SEGURA



NAVE DEL EVANGELIO. ANTERIOR A LA INTERVENCIÓN



NAVE DEL EVANGELIO. POSTERIOR A LA INTERVENCIÓN

que se aprovechaba al cien por cien el material y se reducían prácticamente a cero los descartes y restos de los cortes.

Los solados se han finalizado con los correspondientes al coro, donde previamente fue necesario reforzar su forjado debido al mal estado en el que se encontraban algunas de las piezas de madera. Para ello, se desmontó el solado hasta llegar a la estructura de viguetas, que se reforzó mediante prótesis de madera encoladas con resorcina en aquellas piezas cuyo estado las hacía inestables o atacadas por insectos, y sobre ellas, un tablero de bardo y capa de compresión con conectores a base de tornillos roscados a las viguetas e insertos en la arlita. Una vez reforzado, se colocó el nuevo solado sobre cama de arena a base de mármol blanco de macael en despiece de 40x40 colocado en damero y a cartabón con cenefa perimetral variable (mínimo 20 cm.) para obtener piezas enteras.

Para finalizar, indicar que se procedió a la retirada de todos los cableados e instalaciones del interior del templo para su nueva ejecución discurriendo en el solado y por el espacio bajo cubierta evitando rozas, así como a la pintura de toda la iglesia en temple liso con avivadores en color en la cornisa superior y despieces de arcos en la bóveda, la señalización de altares y retablos, así como todas las instalaciones de megafonía, iluminación y emergencia.

## IGLESIA PARROQUIAL DE NUESTRA SEÑORA DE LA ASUNCIÓN DE VILLANUEVA DEL SEGURA



ANTERIOR A LA INTERVENCIÓN.  
NAVE DE LA EPÍSTOLA



POSTERIOR A LA INTERVENCIÓN. NAVE DE LA EPÍSTOLA

Concluimos con una serie de imágenes donde se muestra el estado previo y el resultado de las obras de restauración interior, haciendo hincapié en una fase complementaria ejecutada de manera simultánea, que permitió restaurar los retablos y obras muebles del interior del templo, adecuando los mismos a las obras que se estaban desarrollando en el edificio.

*Juan de Dios de la Hoz Martínez, arquitecto.*

### **BIBLIOGRAFÍA**

GUTIÉRREZ-CORTINES CORRAL, CRISTINA, El Arte entre la creación y la tradición en, "Historia de la Región Murciana". Tomo V, Murcia, 1980.

GUTIÉRREZ-CORTINES CORRAL, CRISTINA, "Renacimiento y Arquitectura Religiosa en la Antigua Diócesis de Cartagena". Consejería de Cultura y Educación, Colegio Oficial de Aparejadores y Arquitectos Técnicos. Murcia, 1987.

HOZ MARTÍNEZ, JUAN DE DIOS DE LA. Memoria del "Proyecto de Restauración de la Iglesia de de Nuestra Señora de la Asunción en Villanueva del Río Segura". 2004.

LISÓN HERNÁNDEZ, LUIS, "Problemática en la erección de curatos y templos en el valle de Ricote durante el siglo XVI" publicado en el Tercer Congreso Turístico Cultural del Valle de Ricote. Nov. de 2005.

IGLESIA PARROQUIAL DE NUESTRA SEÑORA DE LA ASUNCIÓN DE VILLANUEVA DEL SEGURA



CAPILLA MAYOR. ANTERIOR A LA INTERVENCIÓN



CAPILLA MAYOR. POSTERIOR A LA INTERVENCIÓN

MONTES BERNARDEZ, RICARDO, "Historia de Villanueva del Río Segura (Murcia). Desde Isabel II hasta Alfonso XIII (1834 - 1931)".

MONTES BERNARDEZ, RICARDO Y MARÍN MATEOS, JOSÉ ANTONIO, "Historia de Villanueva del Río Segura (Murcia). Desde la segunda República a nuestros días (1931 - 2000)". Folleto conmemorativo del primer centenario de la bendición solemne de la Iglesia de Nuestra Señora de la Asunción. Villanueva del Segura 1882 - 1982.

PEÑA VELASCO, CONCEPCIÓN DE LA, "El Retablo Barroco en la Antigua Diócesis de Cartagena. 1670-1785". Colegio Oficial de Aparejadores y Arquitectos Técnicos y otros. Murcia, 1992.

PÉREZ SÁNCHEZ, ALFONSO E., "Arte en Murcia", Fundación Juan March. Ed. Noguer. Madrid 1976.

SEVILLA JIMÉNEZ, CRISTÓBAL, Catálogo de la exposición conmemorativa del centenario de la creación de las parroquias del Valle de Ricote "Pax Christi: 500 años en una mirada".

Carta de la UNESCO "Convención para la protección del Patrimonio Mundial" de 1972.

IGLESIA PARROQUIAL DE NUESTRA SEÑORA DE LA ASUNCIÓN DE VILLANUEVA DEL SEGURA

**FICHA TÉCNICA**

IGLESIA PARROQUIAL DE NUESTRA SEÑORA DE LA ASUNCIÓN DE VILLANUEVA DEL SEGURA

LOCALIDAD: Villanueva del Segura

ÉPOCA: Siglos XVIII y XIX

FECHA PROYECTO: año 2004

OBRA: año 2005

Convenio de colaboración entre la Consejería de Educación y Cultura  
y el Ayuntamiento de Villanueva del Río Segura.

OBRA: Restauración interior de la de la Iglesia de Nuestra Señora  
de la Asunción.

ARQUITECTO AUTOR DEL PROYECTO: Juan de Dios de la Hoz Martínez

ARQUITECTO DIRECTOR DE OBRAS: Juan de Dios de la Hoz Martínez

ARQUITECTO TÉCNICO: Luis de la Hoz Martínez

FOTOGRAFÍAS: Aurofoto

EMPRESA ADJUDICATARIA: Freyssinet

RESTAURACIÓN PICTÓRICA: Ramón Cano y Francisco Tato

PRESUPUESTO FASE I: 365.000 euros

Incoado expediente de declaración como bien de interés cultural según Resolución de 02/11/2004 B.O.E.  
N.º 2, de 3 de enero de 2005 y B.O.R.M. n.º 292, de 20/ de diciembre de 2004.