

---

**EXCAVACIONES DE URGENCIA EN EL  
CASCO URBANO DE ALCANTARILLA**

**María José Ruiz Sanz**

ENTREGADO: 1995

## EXCAVACIONES DE URGENCIA EN EL CASCO URBANO DE ALCANTARILLA

MARÍA JOSÉ RUIZ SANZ

**Resumen:** Las excavaciones arqueológicas en varios solares de la ciudad de Alcantarilla, mostraron a la luz nuevos datos acerca del poblamiento ibérico y romano en esta zona.

Como consecuencia de comunicar la Concejalía de Cultura del Ayuntamiento de Alcantarilla, al Servicio de Patrimonio Histórico de la Comunidad Autónoma, la solicitud de licencia de obras en dos solares ubicados en zona de interés arqueológico, se efectúa una excavación de urgencia en cada uno de ellos bajo el convenio Inem-Comunidad Autónoma.

Los solares se encuentran próximos al inmueble núm. 45 de la calle Cura Hurtado Lorente (fig. 1), donde al practicar una zanja de cimentación en octubre de 1964 se recogieron fragmentos pertenecientes a un oinochoe de figuras rojas, fechado entre finales del siglo V a.C. y principios del siglo IV a.C. <sup>(1)</sup>. Tras el hallazgo se realizó una excavación de urgencia llevada a cabo por Manuel Jorge Aragoneses, encontrándose restos de una necrópolis ibérica muy arrasada con una cronología entre el siglo V a.C. y el siglo III a.C. <sup>(2)</sup>.

El objetivo de las actuales intervenciones consistía en detectar la mencionada necrópolis y en caso positivo excavar en extensión los solares.

### C/. CARTAGENA N.º 42, ESQUINA JARDÍN DE LAS CAYITAS

#### LA EXCAVACIÓN

El solar con una superficie de 708,75 m<sup>2</sup> linda al Norte con edificaciones que tienen entrada por la C/ Cartagena; al

Este con la C/. Cartagena (enfrente del solar, al otro lado de esta calle, se encuentra la Casa de la Inquisición); al Sur con el jardín de las Cayitas que pertenecía a la citada casa y que en la actualidad está sin urbanizar; al Oeste con viviendas que tienen entrada por la C/. Cura Hurtado Lorente, entre las que se encuentra la n.º 45 donde fue hallado el oinochoe.

Partiendo de dos ejes E-O y N-S, se plantean tres cortes que sondean todo el lateral Oeste del solar. Los denominados 1 y 2 de 4m. x 4m. y el corte 3 de 2m. x 2m. Las dimensiones y la situación de ellos se adecúan a la planta del solar, bastante irregular en esta área, quedando los tres cortes rodeando buena parte de la casa, donde Jorge Aragoneses efectuó la excavación, por su zona posterior (fig. 2).

Aproximadamente, las distancias de los cortes con respecto al lugar donde se encontró el oinochoe son las siguientes: corte 1, 20m. al NE; corte 2, 28m. al E; corte 3, 25m. al SE.

#### ESTRATIGRAFÍA CORTE 1 (fig. 3)

##### Estrato superficial

Compuesto por un relleno de tierra suelta marrón clara con restos de materiales constructivos, que no pertenecen al escombros procedente del derribo, prácticamente inexistente en esta parte del solar, ya que esta zona ha estado destinada

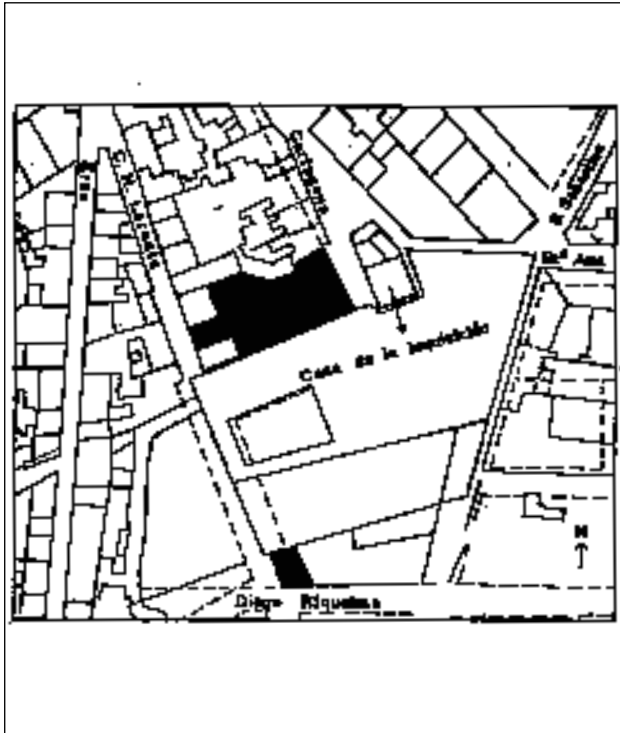


Figura 1. Situación de los solares donde se practica con las excavaciones de urgencia, C/. Cartagena y C/. Diego Riquelme.

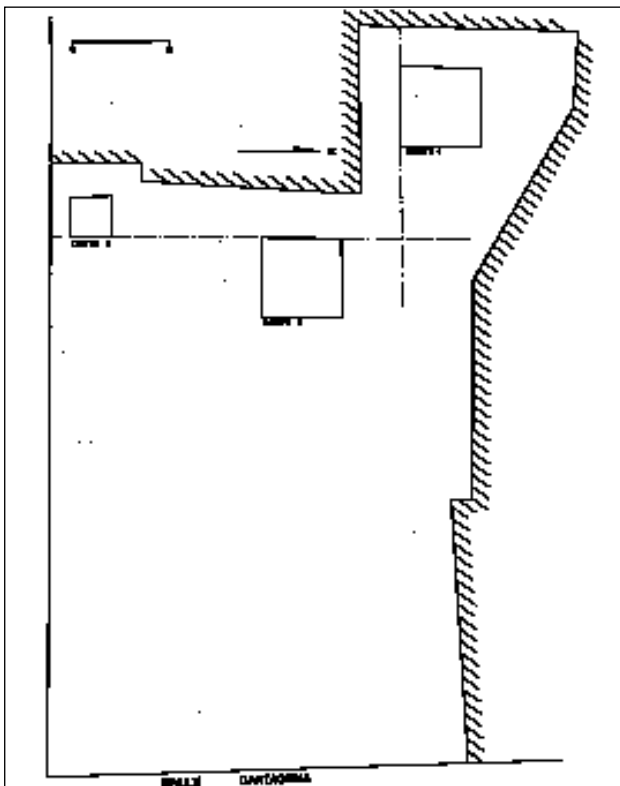


Figura 2. Solar de la C/. Cartagena n.º 42, esquina Jardín de las Cayitas. Situación de los cortes.

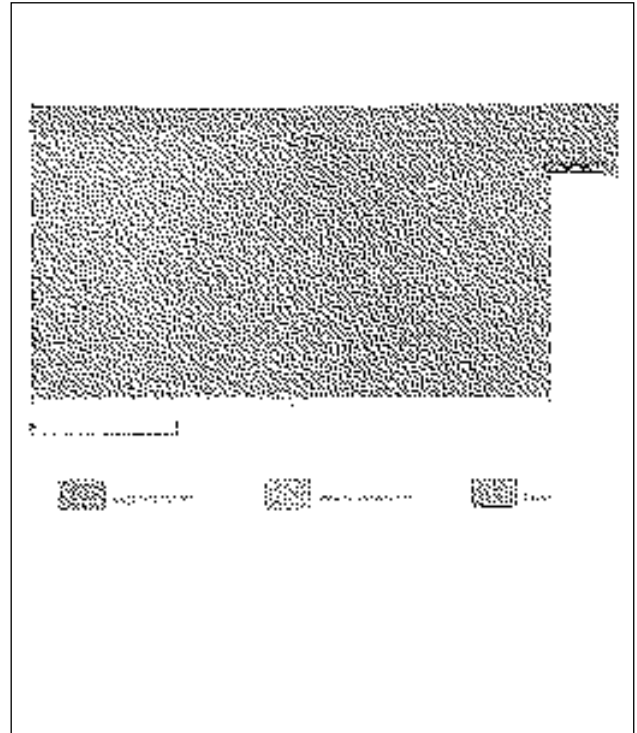


Figura 3. C/. Cartagena. Corte 1. Perfil Oeste.

a patio o corral. Los últimos momentos de habitación corresponden a una granja de aves y anteriormente a una almazara. El espesor medio es de 30 cm. Aparece mezclada cerámica romana con cerámica moderna vidriada y bebederos de aves.

#### Estrato I

Formado por tierra marrón más oscura y apelmazada que el relleno moderno del estrato superficial. No es uniforme, se reduce su extensión a una mancha con unas dimensiones de 1,10 m. x 1,50 m. y de 4 cm. a 6 cm. de espesor, separada del perfil Este unos 42 cm. El material que ofrece es en su totalidad romano. Este estrato corresponde a los restos de un nivel romano arrasado.

Debajo del estrato I se extiende un limo arcilloso anaranjado y compacto sin materiales arqueológicos. A excepción de la pequeña zona donde queda documentado el estrato I, se pasa directamente del estrato superficial al limo natural. Se llega a una profundidad de 2 m. desde la superficie, sin alcanzar la base de este estrato.

La única estructura hallada en este corte es un muro de cimentación moderno que corre cercano al perfil Norte atravesando el corte con dirección E-NO. Sólo conserva una hilada de piedras, con un módulo medio de 14 x 10 cm.,

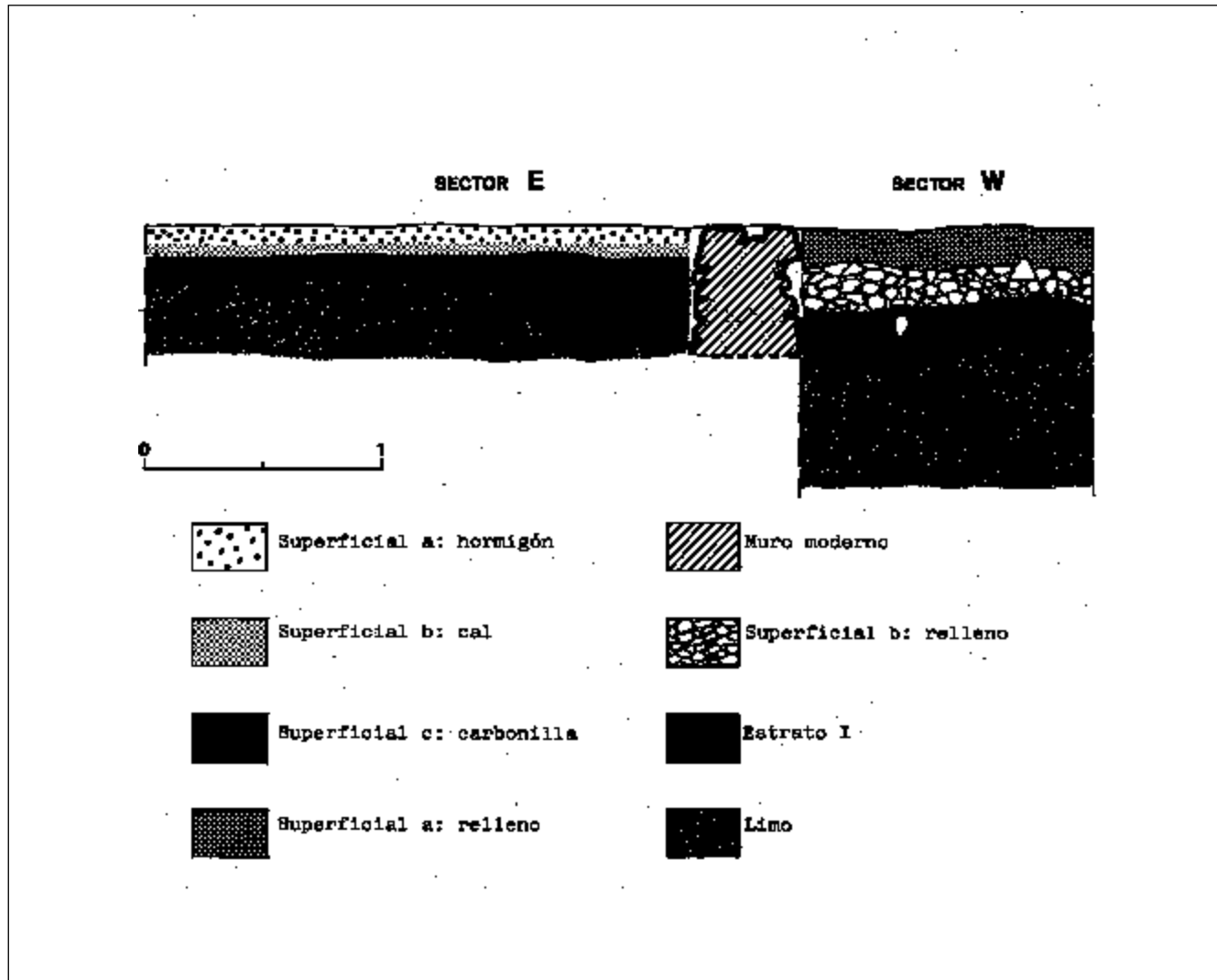


Figura 4. C/. Cartagena. Corte 2. Perfil Sur.

colocadas sin ninguna disposición especial y trabadas con barro. La anchura del muro oscila entre 20 cm. y 46 cm., la altura máxima conservada es de 14 cm. Se introduce en el limo 6 cm. La piedra con la que está fabricada es cal viva procedente de las cercanías del Cabezo de los Bolos. Este tipo de piedra ha sido empleado para la construcción en Alcantarilla hasta época reciente.

#### CORTE 2 (fig. 4)

Un muro de cimentación moderno atraviesa el corte con dirección N-S dando lugar a 2 espacios con estratigrafía ligeramente distinta, a los que llamamos sectores Este y Oeste. El muro es de características semejantes al del corte 1 con una anchura media de 50 cm. y una altura conservada también de 50 cm.

#### SECTOR ESTE

##### Estrato superficial

Compuesto por diferentes capas, tiene una potencia de 24 cm.

- a) suelo de hormigón.
- b) solera de cal sobre la que asienta el hormigón.
- c) carbonilla. Procede de las caleras que existían en la localidad. Su función además de servir de aislante es la de hacer que el hormigón y la cal consoliden bien.

Toda la cerámica procedente de este estrato es moderna a excepción de un fragmento informe de T.S.G.

##### Estrato I

Formado por tierra marrón oscura apelmazada. Es el mismo estrato documentado en el corte 1 y al igual que en él

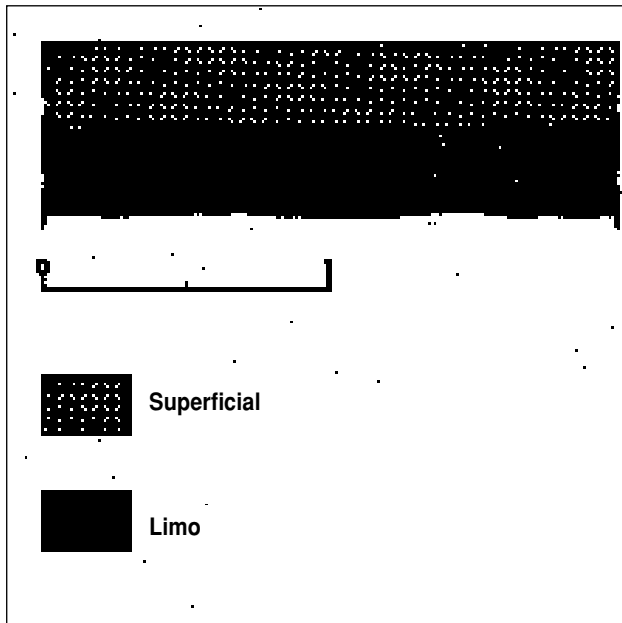


Figura 5. C/. Cartagena. Corte 3. Perfil Oeste.

no se da en todo el sector, sólo en una franja de 70 cm. junto a la fosa de fundación del muro moderno y con un espesor que va de 0 a 24 cm.

Todos los fragmentos cerámicos son de cronología romana, aunque poco significativos.

El limo arcilloso anaranjado aparece en contacto con el superficial C (carbonilla) en el área donde no se da el estrato I. Se llega a una profundidad desde la superficie de 60 cm.

## SECTOR OESTE

### Estrato superficial

Compuesto por dos tipos diferentes de rellenos modernos:

a) Formado por tierra suelta marrón clara con restos de materiales constructivos. Tiene un espesor de 20 cm. Es igual al relleno documentado en el corte 1.

b) Relleno de cantos rodados de diferentes tamaños. Su función pudiera ser la de nivelar el terreno. Tiene una potencia entre 10 cm. y 20 cm.

Presenta cerámica romana mezclada con loza moderna.

### Estrato I

Es el mismo estrato documentado en el corte 1 y en el sector Este del corte 2. Se encuentra por todo el sector Oeste y tiene una potencia máxima de 28 cm. Todo el material exhumado es romano.

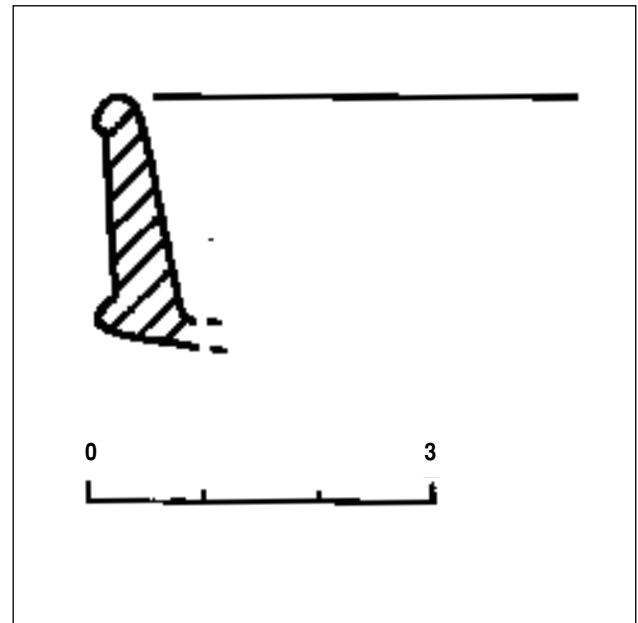


Figura 6. Material cerámico. C/. Cartagena, Corte 1, estr. superf. T.S.I.

El limo arcilloso anaranjado y compacto se extiende por debajo del estrato I. La profundidad alcanzada es de 1,10 m.

## CORTE 3 (fig. 5)

Presenta la misma estratigrafía que el corte 1, a excepción del estrato I que no queda en él documentado, pasando del estrato superficial al limo arcilloso. El estrato superficial alcanza una potencia de 30 cm. La profundidad a la que se llega es de 60 cm. No se ha encontrado ninguna estructura. El material arqueológico obtenido del estrato superficial es una mezcla de cerámicas romanas y modernas.

## MATERIALES ARQUEOLÓGICOS - CRONOLOGÍA

A continuación haremos mención del material más significativo situándolo en su estrato y corte correspondiente.

### CORTE 1

#### Estrato superficial

Terra sigillata itálica: fragmento de borde, pared y arranque de fondo Atlante II, Forma X, 28. Pucci fecha la variante más antigua de la forma X en edad augustea, llegando a principios del siglo II d.C. la más tardía <sup>(3)</sup>. Nuestro fragmento parece corresponder a una variante bastante evolucionada (fig. 6).

Terra sigillata gálica: fragmento de borde y moldura Drag. 24/25. Para Hofmann esta forma desaparece a principios de la dinastía Flavia <sup>(4)</sup>, en Conimbriga está documen-

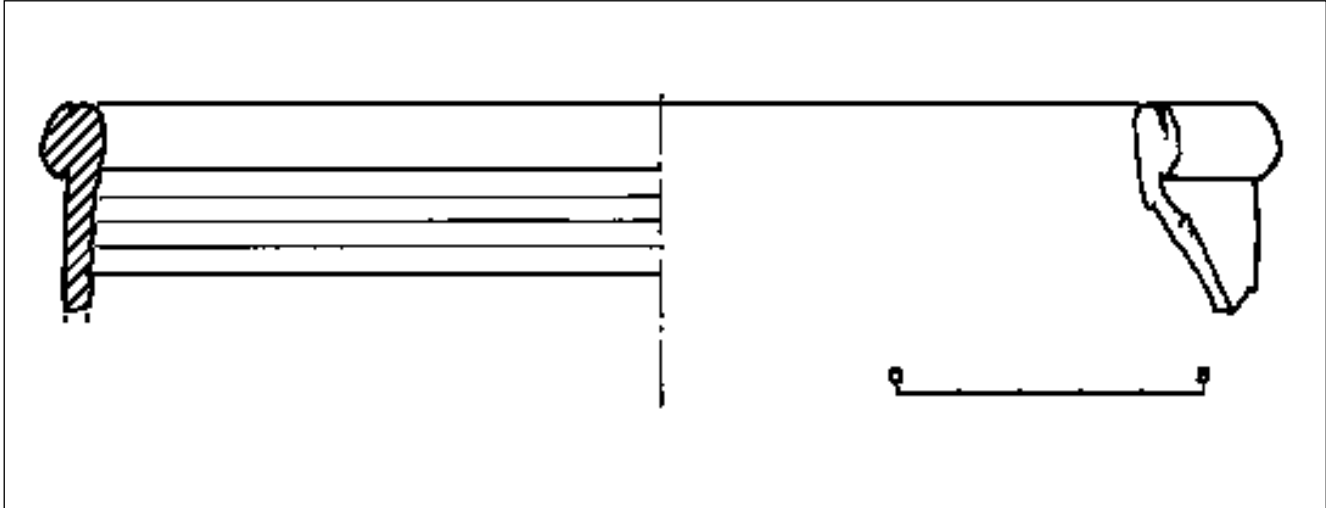


Figura 7. Material cerámico. C/. Cartagena, Corte 1, estr. superf., africana de cocina.

tada en época de Claudio-Trajano<sup>(5)</sup>. Oswald y Price tienen documentados ejemplares en contextos claudianos<sup>(6)</sup>.

Terra sigillata gálica: fragmento de borde Drag. 37. Según Hofmann hace su aparición en la segunda mitad del siglo I d.C. cuando desaparece la Drag. 29. Es de las más difundidas y populares de la Galia, se extiende sobre todo en los siglos I y II d.C. llegando hasta finales del siglo III incluso al IV y V en talleres de Argonne<sup>(7)</sup>.

Africana de cocina: (fig. 7) fragmento de borde Hayes 197. Según Tortorella está documentada desde el siglo I d.C. hasta finales del siglo IV y principios del siglo V d.C.<sup>(8)</sup>.

Lucerna: (fig. 12,1) asa de molde horadada y fragmento de disco enmarcadas por el tipo de engobe en la segunda mitad del siglo I d.C.<sup>(9)</sup>.

El resto del material se compone de fragmentos de reducido tamaño de cerámica ibérica (1 frag.), T.S.I., T.S.G., T.S.H., paredes finas barnizadas y de cáscara de huevo, ánfora, cerámica común (fig. 8) y de cocina.

### Estrato I

Terra sigillata itálica: (fig. 9) Ocho fragmentos pertenecientes a un mismo plato que dan el perfil completo. Merece especial atención por ser la pieza cerámica más completa de todo el material exhumado. Tiene borde vertical dividido al exterior con labio ligeramente apuntado. Al interior, el borde lleva un pequeño surco próximo al labio. La pared exterior, en su unión con el fondo tiene tendencia al ángulo recto. Presenta una faja decorada con ruedecilla enmarcada entre dos molduras, la superior también decorada con ruedecilla está delimitada por dos surcos. Fondo plano decorado con una

banda de estrías entre dos surcos, un tercer surco invade la zona de ruedecilla. Pie alto y esbelto con pequeña superficie de apoyo. Diám. borde, 17 cm., altura, 4,7 cm., diám. pie 9 cm., altura pie, 2 cm. Sello in planta pedis en posición central (1 m. 1) correspondiente al alfarero CN. ATEI PLOCAMI (Ox-Comfort n 171). Otros puntos de distribución son: Ampurias, Tarragona y Elche<sup>(10)</sup>. Beltrán Lloris lo incluye entre los alfareros de origen indeterminado<sup>(11)</sup>. Ramallo Asensio recoge un sello de este alfarero en un ejemplar del Museo Arqueológico de Cartagena, n inv. 2273, con origen en Arezzo<sup>(12)</sup>.

Morfológicamente este plato se aproxima a las formas servicio IV de Haltern (tipo 5 de Loschkey), Goudineau 36 y 39 o Atlante II forma X, 17. La forma 36 de Goudineau hace su aparición en el 12-16 d.C. y la 39 después del 15 d.C. llegando hasta finales del siglo I d.C.<sup>(13)</sup>. Es también sobre el 15 d.C. cuando hacen su aparición los sellos in planta pedis<sup>(14)</sup>.

En Bolsena aparecen dos platos similares en el estrato 2B de la zona C, números 1 y 100 aunque en el primero la deco-

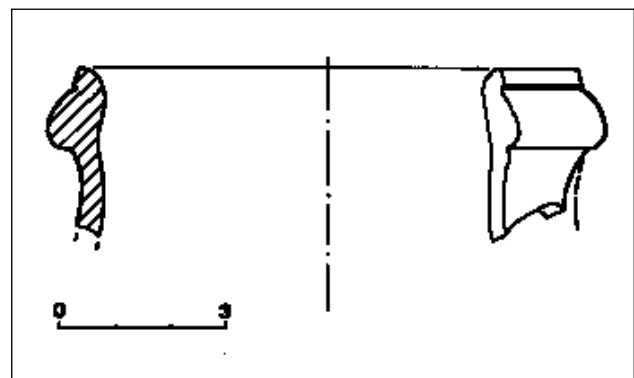


Figura 8. Material cerámico. C/. Cartagena, Corte 1, estr. superf., cerámica común.

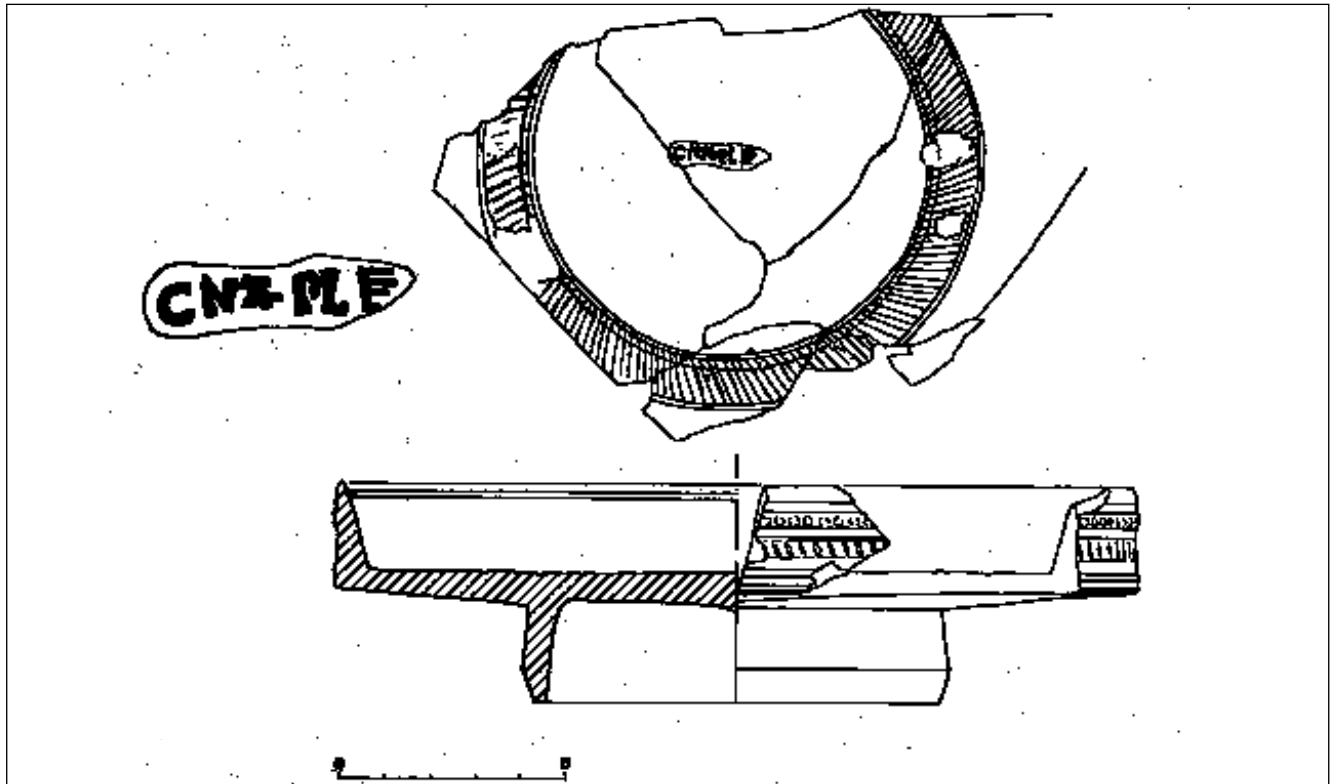


Figura 9. Material cerámico. C/. Cartagena, Corte 1, estr. I, T.S.I.



Lámina 1. C/. Cartagena, Corte 1, estr. I. Sello in planta pedis perteneciente al alfarero CN. ATEI PLOCAMI.



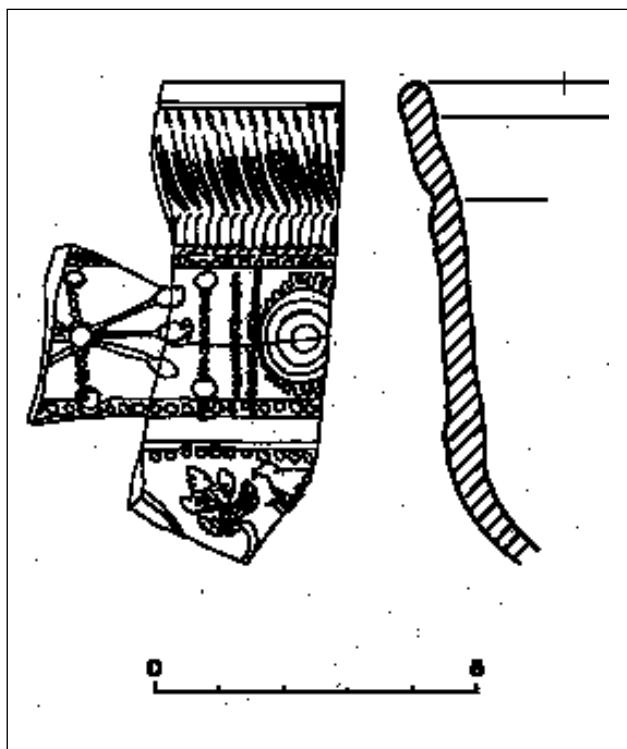


Figura 10. Material cerámico. C/. Cartagena, Corte 1, estr. I, T.S.I.

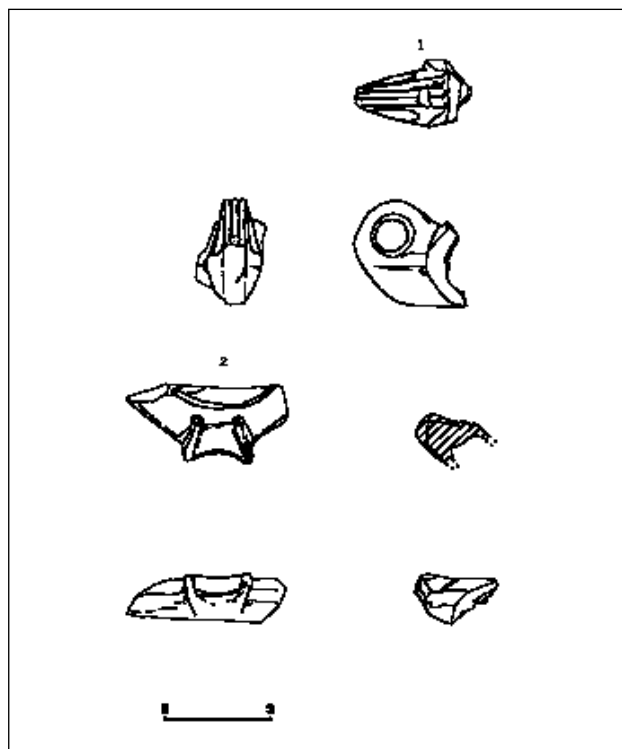


Figura 12. Material cerámico. C/. Cartagena, Corte 1, estr. superf. y estr. I, lucernas.

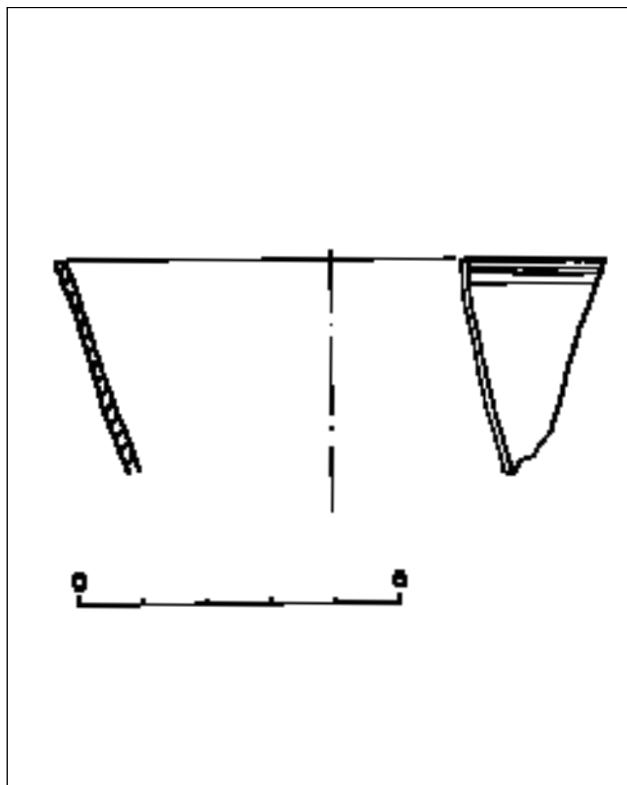


Figura 11. Material cerámico. C/. Cartagena, Corte 1, estr. I, paredes finas.

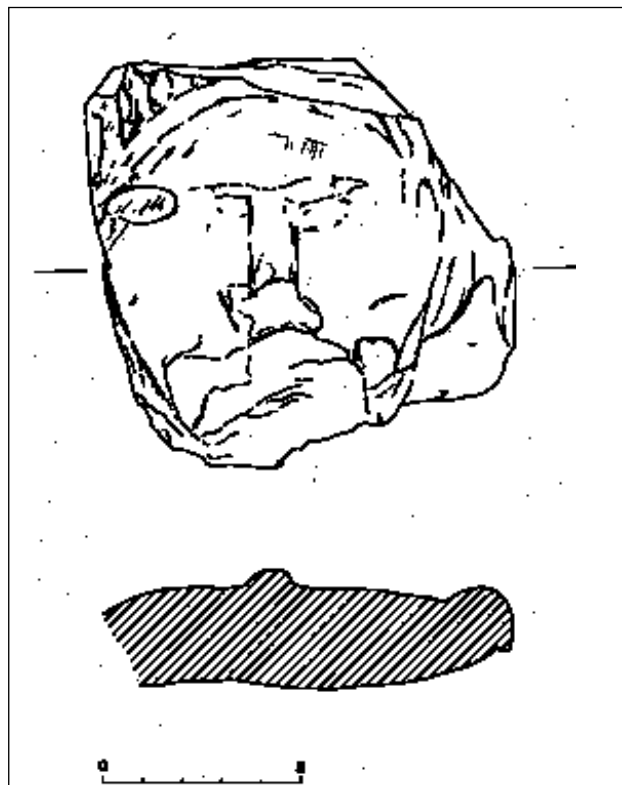


Figura 13. Material cerámico. C/. Cartagena, Corte 1, estr. I, posible antefija.



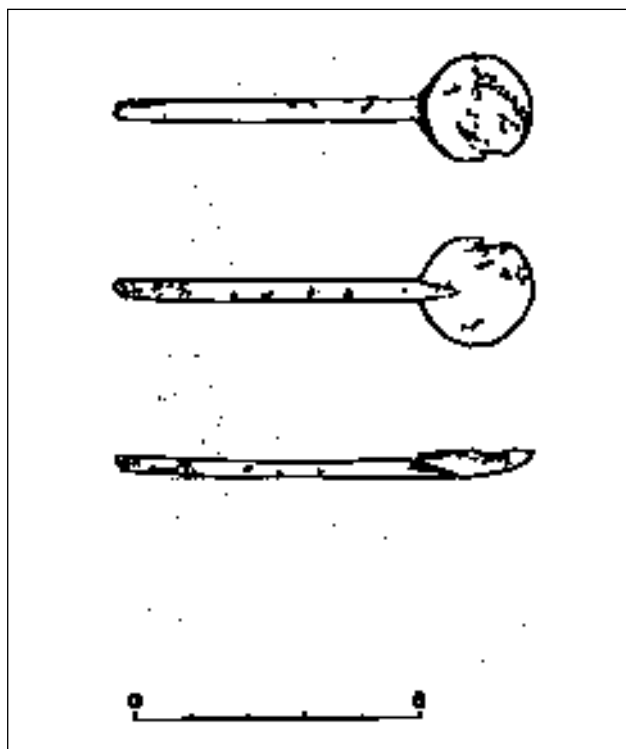


Figura 14. C/. Cartagena, Corte 1, estr. I. Cucharita de hueso.

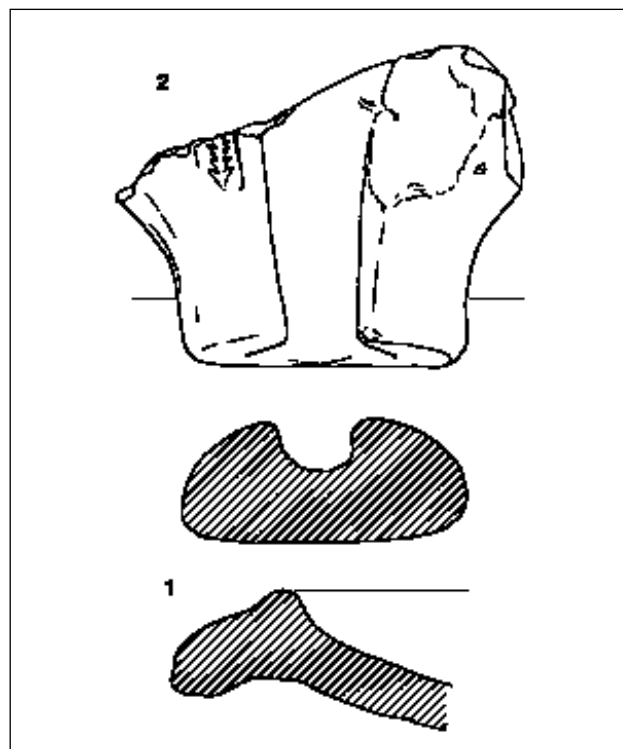


Figura 16. Material cerámico. C/. Cartagena, Corte 2, estr. superf. mortero.

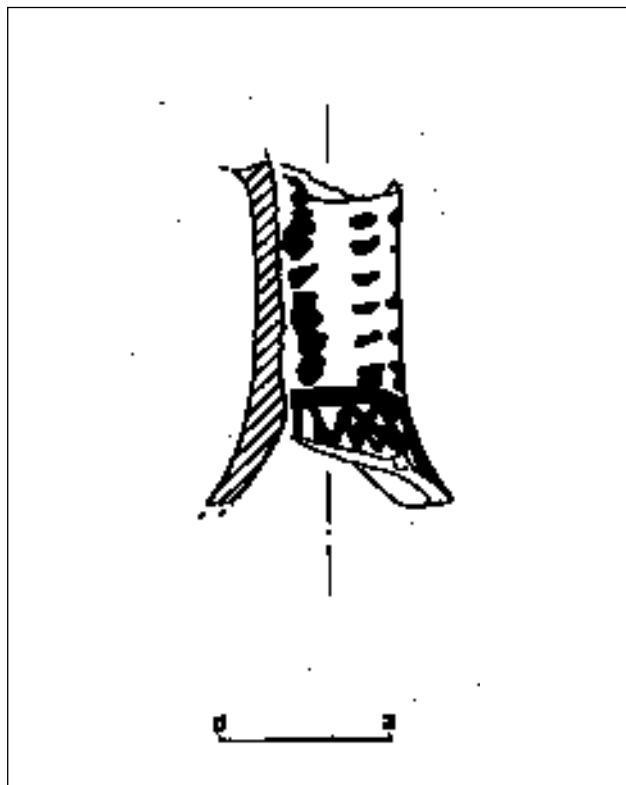


Figura 15. Material cerámico. C/. Cartagena, Corte 1, estr. I, cerámica pintada de tradición ibérica.

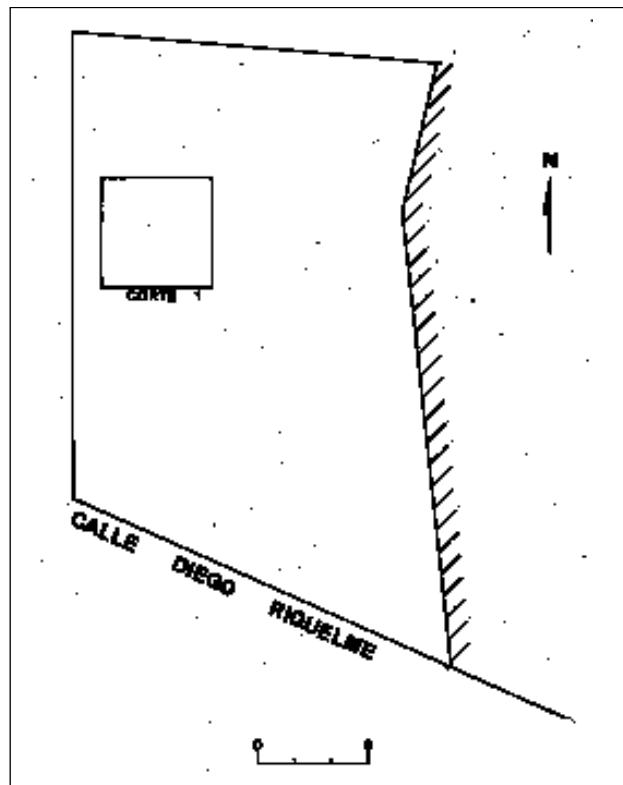


Figura 17. Solar de la C/. Diego Riquelme. Situación del corte.

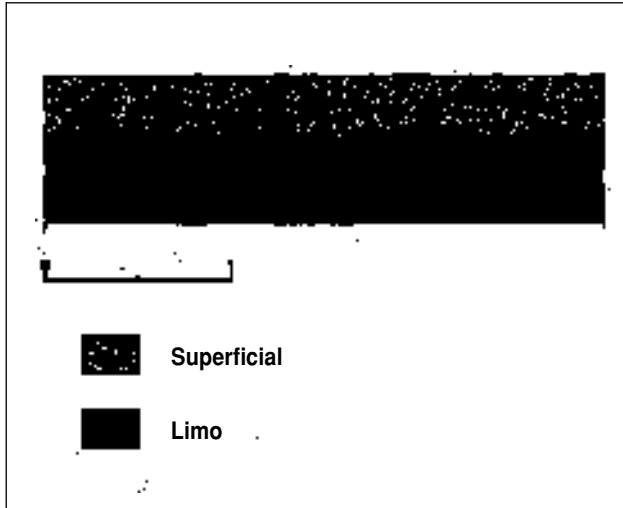


Figura 18. C/. Diego Riquelme. Corte 1. Perfil Norte.

ración es de relieves aplicados y el segundo no lleva surco en el borde interno. Otro ejemplar semejante procede del estrato 2A de la misma zona, n 45. En esta pieza el borde apenas presenta divisiones. Estos estratos se fechan entre el 30 a.C. y el 35-40 d.C. <sup>(15)</sup>.

Terra sigillata gálica: (fig. 10) cuatro fragmentos pertenecientes al borde pared y carena de una misma forma Drag. 29B. Según Hofmann se extingue la forma Drag. 29 a principios de época flavia <sup>(16)</sup>. En conimbriga está documentada entre el 50 d.C. y el 75 d.C. <sup>(17)</sup>. Para Oswald y Price corresponde a época tiberio-claudiana y flavia <sup>(18)</sup>.

Paredes finas de «cáscara de huevo» (fig. 11) fragmento de borde Vegas 32, Mayet XXXIV, Atlante II Tipo 2/247. Esta copa está documentada a partir del reinado de Claudio en estratigrafía de Ampurias, Tarragona, Pollentia y en época flavia en Ostia <sup>(19)</sup>.

Lucerna: (fig. 12,2) fragmento de margo izquierdo, disco y orejeta con barniz rojo anaranjado, brillante y fino Deneauve VE y Bailey tipo G. Deneauve a una pieza del ágora de Atenas le da una cronología del segundo cuarto del siglo I d.C. <sup>(20)</sup>. Según Bailey aparece este tipo en contextos claudio-neronianos en el campamento romano de Hofheim; once ejemplares italianos procedentes de Raqgada en Túnez han sido datados entre el 20-80 d.C. En la tumba 533 de Tipasa han aparecido asociadas a monedas de Galba <sup>(21)</sup>.

Fragmento de cerámica perteneciente posiblemente a una antefija. Parece tener representado un rostro humano (fig. 13).

Cucharita de hueso con vástago redondeado incompleto y cazoleta redonda (fig. 14). Se encuentran ejemplares similares en el Museo Nacional de Nápoles <sup>(22)</sup>.

Otros fragmentos en general de pequeñas dimensiones corresponde a T.S.G., cerámica pintada de tradición ibérica (fig. 15), cerámica común y de cocina.

## CORTE 2

### SECTOR OESTE

#### Estrato superficial

Mortero: tres fragmentos de borde pertenecientes a un mismo mortero de borde horizontal del tipo Vegas 7C.

Mortero: un fragmento de borde correspondiente a un mortero de borde horizontal (fig. 16,1) asimilable al tipo Vegas 7C, Dramont 1.

Mortero: pico vertedor (fig. 16,2) probablemente del mismo ejemplar que el fragmento de borde anterior, correspondiente a la forma Dramont 1. Lleva un sello con motivo vegetal enmarcado en un rectángulo.

El empleo de los morteros de borde horizontal se generaliza durante el siglo I d.C. En Pompeya se encuentran en la época de su destrucción <sup>(23)</sup>.

El resto del material cerámico está formado por fragmentos de pequeño tamaño de T.S.I., ánfora, cerámica común y de cocina.

#### Estrato I

Semis de M. POSTVMIVS ALBINUS y P. TVRVLLIO, emitido en Carthago Nova para conmemorar la inauguración de un templo dedicado a Augusto, CXXXI/14 de Vives <sup>(24)</sup>, 31 de Beltrán. Según este autor estaría acuñado en el año 19 d.C. <sup>(25)</sup>.

Acompañaban a la moneda fragmentos con dimensiones reducidas de cerámica ibérica pintada (3 frag.), cerámica pintada de tradición ibérica, ánfora, cerámica común, pondus, plomo.

Del sector Este del corte 2 y del corte 3 no señalamos ningún material como significativo por estar muy fragmentado siendo problemático atribuirle la forma exacta a la que corresponde en las tipologías usuales utilizadas para su clasificación. El estrato I en el sector Este del corte 2 ofrece: T.S.I., T.S.H., ánfora, cerámica común y de cocina. En el estrato superficial del corte 3 los fragmentos cerámicos corresponden a: ibérica pintada (7 frag.) T.S.I., T.S.G., T.S.H., africana de cocina, paredes finas, ánfora y cerámica común.

A la vista de los materiales arqueológicos exhumados adscribimos cronológicamente el nivel romano documen-

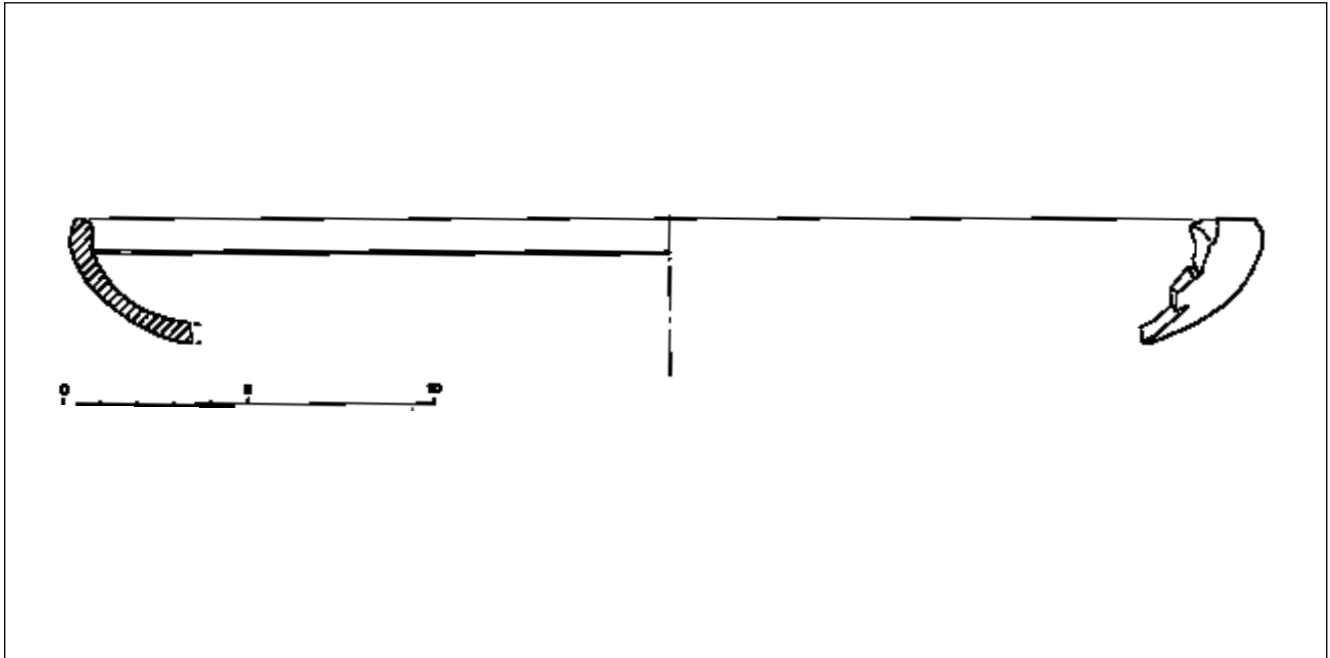


Figura 19. Material cerámico. C/. Diego Riquelme, Corte 1, estr. superf., africana A.

tado en el estrato I de los cortes 1 y 2 a la segunda mitad del siglo I d.C.

El material romano correspondiente al estrato superficial de los tres cortes, aunque aparece mezclado con cerámicas modernas, es del mismo tipo y cronología que el ofrecido por el estrato I. Debe proceder de la progresiva destrucción del estrato I a causa de las remociones de tierra y cimentaciones modernas.

En Alcantarilla son numerosos los lugares en los que se han hallado cerámicas romanas dentro del casco urbano y en sus inmediaciones. Serrano Várez hace una relación de ellos y de los materiales recogidos. En concreto, los procedentes de distintos puntos de la calle Cartagena y alrededores (especialmente los pertenecientes a la Casa de la Inquisición)<sup>(26)</sup> muestran mayoritariamente cerámicas similares a las obtenidas en nuestra excavación. Todas las zonas donde se han localizado estos materiales y el solar objeto de esta excavación deben pertenecer al mismo enclave dada la proximidad existente entre ellos.

#### **C/. DIEGO RIQUELME LA EXCAVACIÓN**

El solar tiene una superficie de 135,49 m.<sup>2</sup> Limita al Norte con un huerto de limoneros; al Sur con la C/ Diego Riquelme; al Este con edificaciones anejas que tienen entrada por la C/ Diego Riquelme, y al Oeste, con la que será

C/. Cura Hurtado Lorente cuando se termine de urbanizar esta parte de la ciudad.

Se plantea un corte de 3m x 3m. que comprende toda la zona intacta que se conserva. El resto del solar y alrededores se encuentran desfondados de antiguo (fig. 17).

#### **ESTRATIGRAFÍA (fig. 18)**

##### **Estrato superficial**

Formado por tierra de labor marrón oscura sin apelmazar, con una potencia de 30 cm. Aparecen mezclados fragmentos de cerámica ibéricos y romanos con materiales modernos (cerámica vidriada, loza, plásticos, etc.). Debajo de este estrato se extiende un limo arcilloso anaranjado, compacto, completamente estéril (terreno natural de la zona igual al del solar de la C/ Cartagena). Se llega a una profundidad desde la superficie de 80 cm.

#### **MATERIALES ARQUEOLÓGICOS**

El material cerámico está compuesto por fragmentos de reducidas dimensiones. Los más significativos son: 3 frag. de cerámica ibérica (un frag. pertenece al borde de un Kalathos, los dos restantes son amorfos pintados a bandas, correspondiente uno de ellos a un plato), 3 frag. de T.S.I., 1 frag. de T.S.G., 1 frag. de lucerna (el tipo de engobe marca la segunda mitad del s. I d.C.), 2 frag. de terra sigillata atri-

cana A, corresponde uno de ellos a la forma Hayes 27 producida en A2 (fig. 19) y 1 frag. de terra sigillata africana A/D Hayes 31.

Estos fragmentos de cerámica deben proceder de otros lugares próximos, siendo desplazados por las labores agrícolas a las que estaba dedicada esta zona hasta poca cercana. La cerámica ibérica puede estar relacionada con la necrópolis detectada por Aragonese en la calle Cura Hurtado Lorente o con algún establecimiento en llano de tipo agrícola situado por estos contornos.

Este solar en la calle Diego Riquelme se encuentra cerca de la calle Cartagena y Casa de la Inquisición, también de la Avenida de Santa Ana y no demasiado lejos del camino de la Voz Negra. De estos dos últimos lugares Serrano Várez recoge material ibero-romano<sup>(27)</sup>.

### CONSIDERACIONES FINALES

De lo expuesto hasta ahora se deduce que en estos dos solares no se ha documentado ningún resto que se pueda relacionar con la necrópolis ibérica que se viene ubicando en esta zona. Quizás se extiende hacia el otro lado de la calle Cura Hurtado Lorente puesto que el oinochoe se encontró fuera de la vivienda, en la cimentación de la calle. También pudiera ser que esté arrasada como ya apuntaba Aragonese. El estrato correspondiente a la necrópolis se descubrió a 0,90 m. de profundidad desde la superficie, con un espesor de 0,15 m. a 0,20 m., bajo el cual se extendía el estrato natural<sup>(28)</sup>. Esta circunstancia indica que Aragonese halló una estratigrafía antes de llegar al limo arcilloso mucho más potente que la nuestra que oscila entre 0,30 m. y 0,50 m.

Para seguir intentando detectar la necrópolis ibérica, habrá que dirigir las futuras actuaciones arqueológicas a solares situados al Oeste de la calle Cura Hurtado Lorente. Aunque, al parecer, los terrenos que ocupan parte de las casas con esa orientación como otros espacios cercanos fueron desfondados de antiguo para extraer arcilla<sup>(29)</sup>.

### NOTAS

(1) JORGE ARAGONESES, M.: «El oinochoe griego de Alcantarilla (Murcia)». Idealidad, Alicante - Murcia, 1964; JORGE ARAGONESES, M.: «Dos nuevas necrópolis ibéricas en la provincia de Murcia». Anales de la Universidad de Murcia XXIII, 1-2, 1964-1965, Murcia, 1965, p. 79-90; TRIAS, G. Cerámicas griegas de la Península Ibérica, 2 vols., Valencia, 1967, p. 393-394, l m. CLXXXII.

- (2) JORGE ARAGONESES, M., 1965, op. cit., p. 84.  
 (3) PUCCI, G., «Terra sigillata itálica», Atlante delle forme ceramiche II, EAA, 1985, pp. 383-385, l m. CXXI, 5.  
 (4) HOFMANN, B., La céramique sigile, París, 1986, p. 59.  
 (5) DELGADO, A., MAYUET, F., MOUTHINO, A., «Les sigilles», Fouilles de Conimbriga, IV, París, 1975, p. 92.  
 (6) OSWALD, F., PRICE, T.D. «Introduction a l'Étude de la céramique sigile», Revue Archeologique SITES, 2 trim., Avignon, 1984, p. 119.  
 (7) HOFMANN, B., op. cit., pp. 64-65.  
 (8) TORTORELLA, S., «Cerámica de cocina», Cerámica Africana, Atlante delle forme ceramiche I, EAA, Roma, 1981, pp. 218-219, l m. CVII, 6.  
 (9) Queremos expresar nuestro agradecimiento a Manuel Amante Sánchez por la información facilitada sobre los fragmentos de lucerna y T.S.G.  
 (10) OXE, A., COMFORT, H., Corpus Vasorum Arretinorum. A Catalogue of the Signatures, Shapes and Chronology of Italian Sigillata, Bonn, 1968, pp. 75-76.  
 (11) BELTRAN LLORIS, M., Guía de la cerámica romana, Zaragoza, 1990, p. 73.  
 (12) RAMALLO ASENSIO, S.F., La documentación arqueológica. Universidad de Murcia, 1989, p.168 y p. 171.  
 (13) GOUDINEAU, Ch., La céramique aretine lisse. Fouilles de Bolsena, IV, París, 1968, p. 377; MAZZEO SARACINO, L. «Terra sigillata nord-italica», Atlante delle forme ceramiche, II, EAA, Roma, 1985, pp. 201-202.  
 (14) GOUDINEAU, Ch., op. cit., p. 353.  
 (15) GOUDINEAU, Ch., op. cit., pp. 194-195, 210-211 y 224-225.  
 (16) HOFMANN, B., op. cit., p. 63. (17) DELGADO, A.; MAYUET, F.; MOUTHINO, A., op. cit., p. 73.  
 (18) OSWALD, F.; PRICE, T.D., op. cit., pp. 40-47.  
 (19) RICCI, A., «Ceramica a pareti sottili», Atlante delle forme ceramiche, II, EAA, Roma, 1985, p. 293, l m. XCIII, 12.  
 (20) DENEAUVE, J., Lampes de Carthage, París, 1969, p. 158.  
 (21) BAILEY, D.M., A Catalogue of the lamps in the British Museum 2. Roman lamps made in Italy, Londres, 1980, pp. 233-236.  
 (22) DOSI, A.; SCHNELL, F., A tavola con i Romani Antichi, Roma, 1984, p. 105, fig. 49.  
 (23) VEGAS DE WIGG, M., Cerámica común romana del Mediterráneo occidental, PE, 22, Barcelona, 1973, p. 32-34, fig. 8,7 y fig. 9,6; BELTRAN LLORIS, M., op. cit., p. 215 y 219.  
 (24) VIVES ESCUDERO, A., La moneda hispánica, Madrid, 1926, p. 36.  
 (25) BELTRÁN, A., «Las monedas latinas de Cartagena». AUM, curso 1948-1949, (segundo trimestre), pp. 167-171.  
 (26) SERRANO VAREZ, D., «Nuevos yacimientos con cerámica paleocristiana», Boletín de la Asociación Española de Amigos de la Arqueología, n 20, Diciembre, 1984, p. 47; SERRANO VAREZ, D., «Nuevos yacimientos arqueológicos en Alcantarilla (Murcia)», Anales de la Academia de Cultura Valenciana, segunda época, Valencia, 1990, pp. 58-67; SERRANO VAREZ, D., «Yacimientos arqueológicos de Alcantarilla», QANTARIELLA. Actas de las Jornadas de Historia Local, Universidad popular de Alcantarilla, Murcia, 1991, pp. 24-33. Fuera del marco cronológico propuesto quedarían claramente: un brazal de arquero, fragmentos de terra sigillata africana A y D, fragmentos de terra sigillata clara B, un fragmento paleocristiano y varios fragmentos medievales de los siglos XIV-XV.  
 (27) SERRANO VAREZ, D., 1991, op. cit., pp. 28-30 y 33.  
 (28) JORGE ARAGONESES, M., 1965, op. cit., p. 84.  
 (29) Durante el año 1991 el Centro Regional de Arqueología realizó el seguimiento del desfonde de dos solares situados entre las calles Era y Cura Hurtado Lorente, así como de un solar ubicado en la confluencia de la calle Cartagena con la calle S. Sebastián, detectándose en todos bajo los rellenos modernos un nivel de limo estéril sin presencia de material de interés arqueológico.

