
**LA FUENTE DE LA PINILLA (LA PINILLA,
FUENTE ÁLAMO). II CAMPAÑA DE
EXCAVACIONES. AÑO 1992.**

Miguel Martín Camino. Blanca Roldán Bernal

ENTREGADO: 1998

LA FUENTE DE LA PINILLA (LA PINILLA, FUENTE ÁLAMO). II CAMPAÑA DE EXCAVACIONES. AÑO 1992.

MIGUEL MARTÍN CAMINO. BLANCA ROLDÁN BERNAL

Resumen: Se presenta un avance de los trabajos en la segunda campaña de excavaciones en el yacimiento romano de la Fuente de la Pinilla, que en este año se han centrado en limpieza de estructuras superficiales y en la exhumación de dos nuevas estancias.

I. INTRODUCCIÓN.

En esta segunda campaña que realizamos entre los días 16 de septiembre y el 3 de octubre de 1992, contamos con la participación de un grupo de 8 estudiantes y de M^a Milagros Vidal Nieto, Licenciada en Arqueología, quien colaboró estrechamente en la dirección de los trabajos.

Durante esta segunda actuación en el yacimiento los trabajos se concentraron fundamentalmente en la excavación de las estructuras existentes en la zona noreste del yacimiento, algunas de las cuales ya habían empezado a ser descubiertas durante la última fase de la primera campaña que efectuamos el pasado año 1991 ⁽¹⁾. Al mismo tiempo, en esta campaña se ha iniciado la excavación de dos nuevas estancias o departamentos que pasamos a designar como **U.E. 1000** y **U.E. 3000**, respectivamente. En este sentido, cabe recordar, que seguimos manteniendo el mismo criterio metodológico que adoptamos a partir de la primera campaña, es decir, tratar de excavar las diferentes unidades constructivas, que como ya dijimos en su momento, en general son bien reconocibles sobre el propio terreno.

Del mismo modo, en determinadas fases de esta nueva campaña se ha continuado con la limpieza de las estructu-

ras superficiales lo que nos va permitiendo obtener una perspectiva más amplia del conjunto del yacimiento.

II. HABITACIÓN 1000

Esta habitación o unidad de excavación, situada en la parte occidental del yacimiento, responde a un espacio de forma rectangular de grandes dimensiones, aproximadamente unos 10'5 metros de longitud por 2 metros de anchura. Este espacio queda delimitado por las siguientes **U.E.:** **U.E. 1001** (muro Norte), **U.E. 1002** (muro Este), **U.E. 1003** (muro sur) y **U.E. 1004** (muro Oeste). En el extremo noroccidental de este espacio encontramos dos pilares, parcialmente al descubierto, que están marcando una zona de acceso al interior de este espacio o gran estancia rectangular.

Los trabajos de este año únicamente han permitido la excavación del nivel superficial (**U.E. 1005**) de esta habitación. En cualquier caso, es importante notar que la secuencia estratigráfica del yacimiento parece alcanzar cotas mínimas en esta parte del yacimiento, ya que la excavación del nivel superficial (**U.E. 1005**) nos permite poner al descubierto estructuras, como una canalización, que en otros pun-

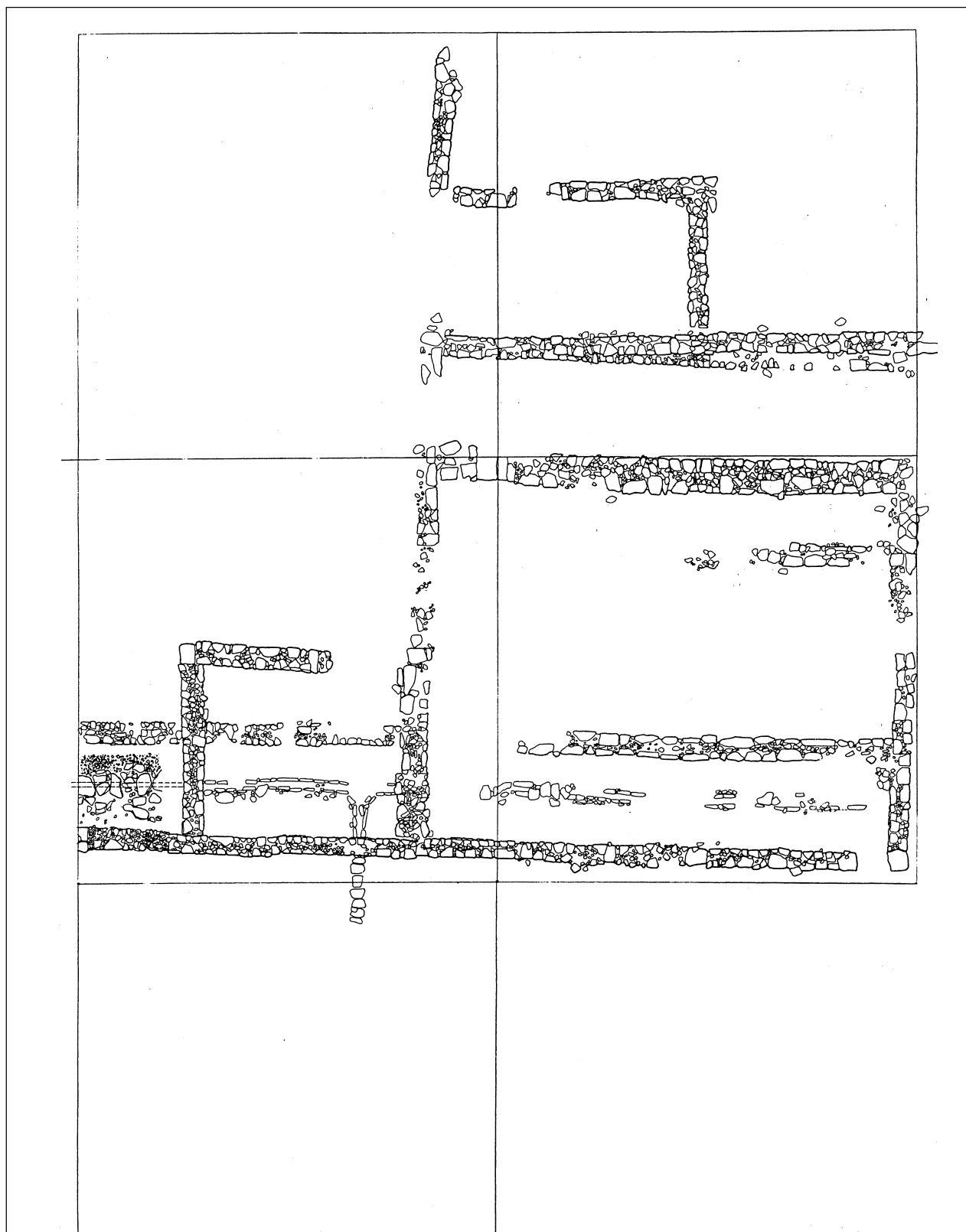


Figura 1. Plano general del yacimiento con las estructuras excavadas entre las campañas de 1991 y 1992.

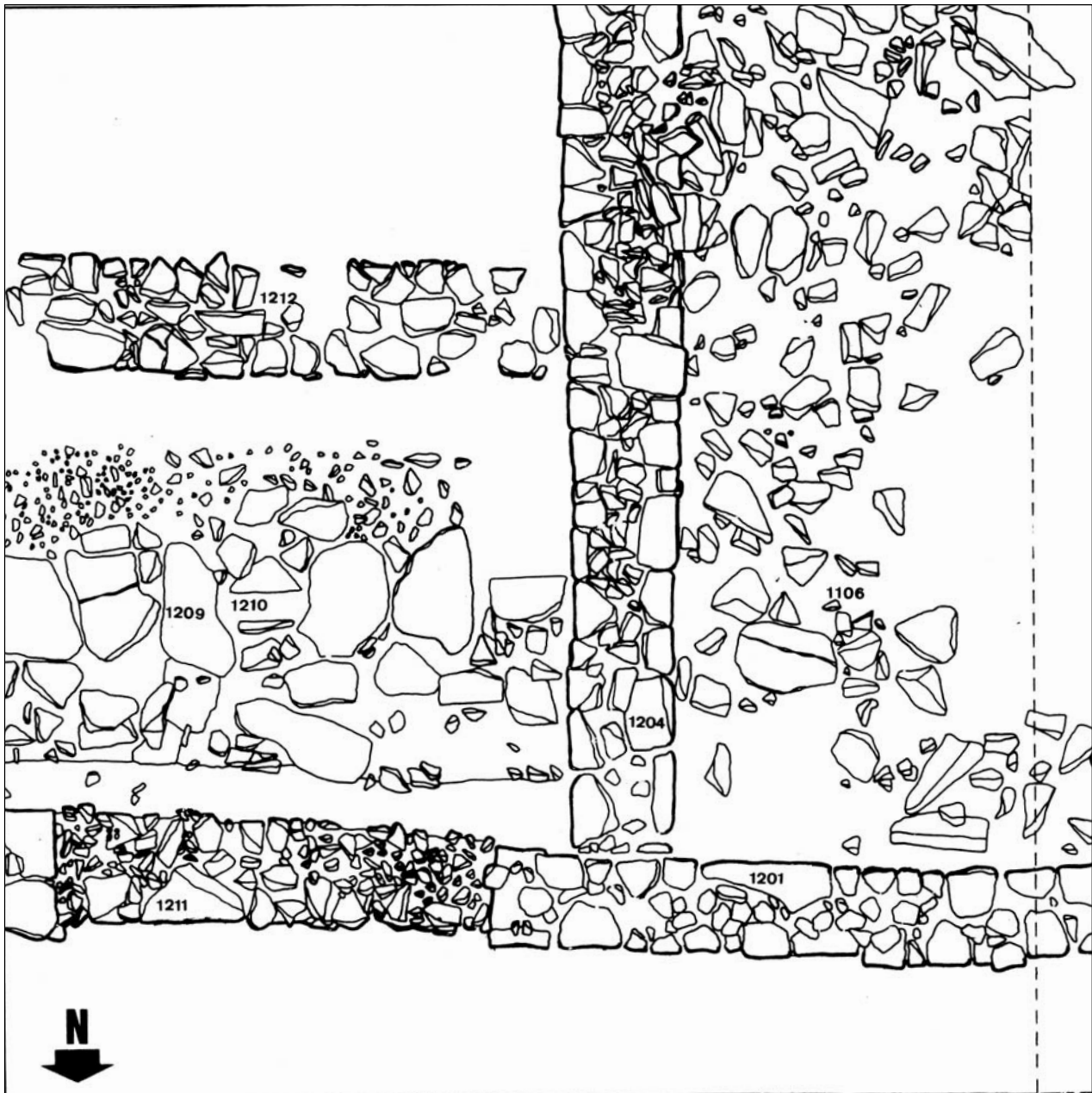


Figura 2. Planta de las estancias 1100 y 1200.

tos del yacimiento se encontraban a una cota sensiblemente inferior. Incluso en esta zona esta canalización se intuía casi a primera vista. Hay que señalar que esta canalización, como hasta ahora se ha puesto de manifiesto en los trabajos desarrollados en estas dos campañas, recorrería longitudinalmente casi todo el yacimiento en la zona más septentrional en sentido Este-Oeste. En este sentido, esta misma canalización se ha documentado en las habitaciones **1100** y

1200, situadas hacia el Este de la habitación **1000**, apareciendo después de excavar la secuencia habitual que viene mostrándonos el yacimiento.

En cuanto a los materiales cerámicos, dentro de un espectro cronológico muy amplio, destacamos algunos elementos representativos de las primeras fases del yacimiento: dos fragmentos de Campaniense A, un borde *1005-29* de una L. 33.^a (Lám. 1), un fondo *1005-32* y un borde

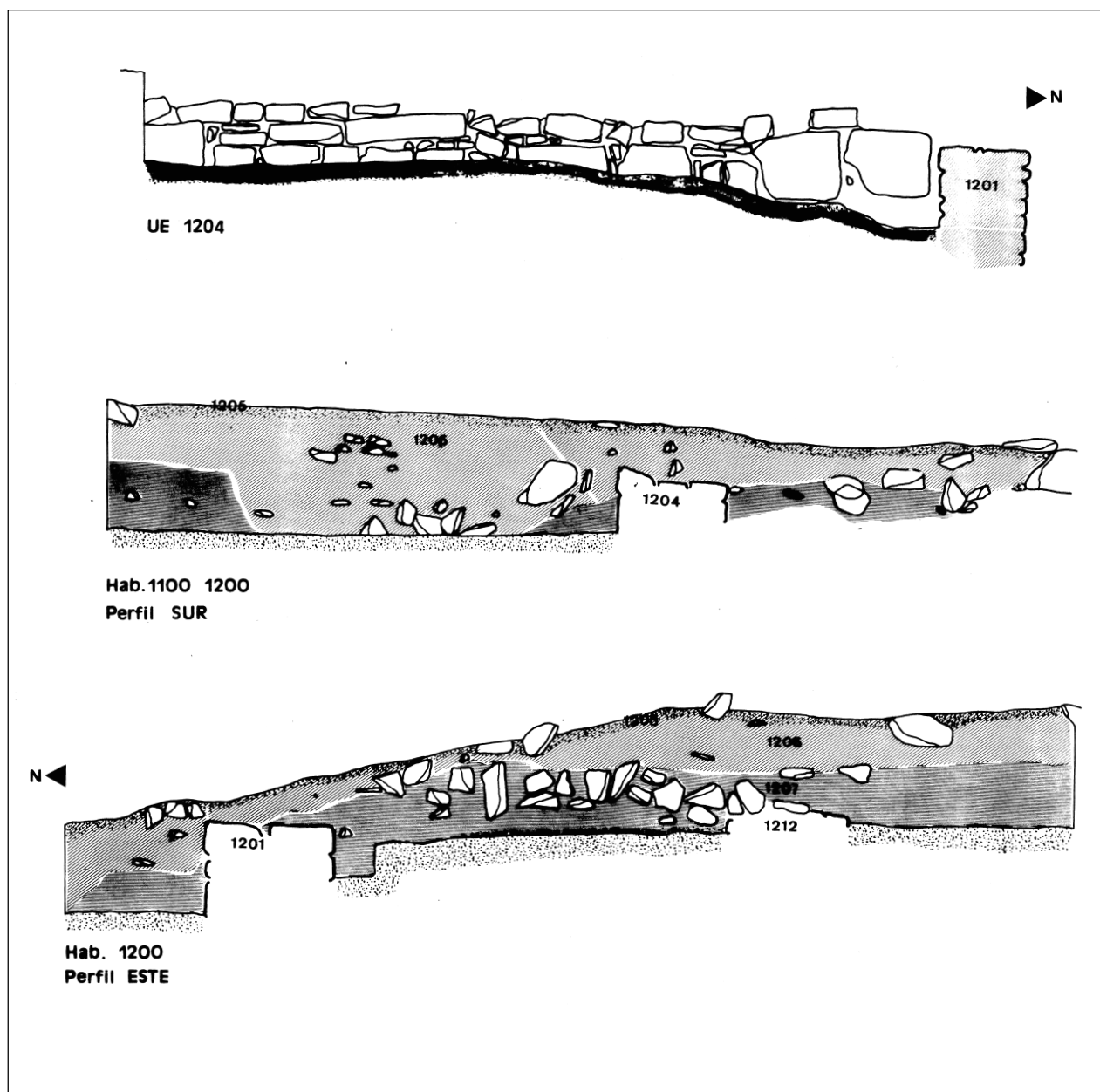


Figura 3. Perfiles de las estancias 1100 y 1200.

1005-28 de una L. 27 (Lám. 1), el borde de un plato de barniz rojo 1005-19 (Lám. 1), un borde ánfora grecoitalica 1005-27 (Lám. 1) y la base de un ánfora púnica centromediterránea Mañá D 1005-31 (Lám. 1).

III. HABITACIÓN 1100

Los trabajos de este año se han centrado, sobre todo, en la excavación de un sondeo estratigráfico planteado en esta

zona del yacimiento como una ampliación del sondeo iniciado durante la primera actuación de 1991 en el espacio que habíamos designado como habitación 1200.

Hay que constatar una apreciación que ya había sido planteada en el informe correspondiente de la campaña anterior sobre la necesidad de diferenciar o incorporar una dependencia distinta, además, a la habitación 1200. De esta manera, este sondeo nos ha permitido diferenciar claramente el recinto 1100 del 1200 a partir del descubrimiento de

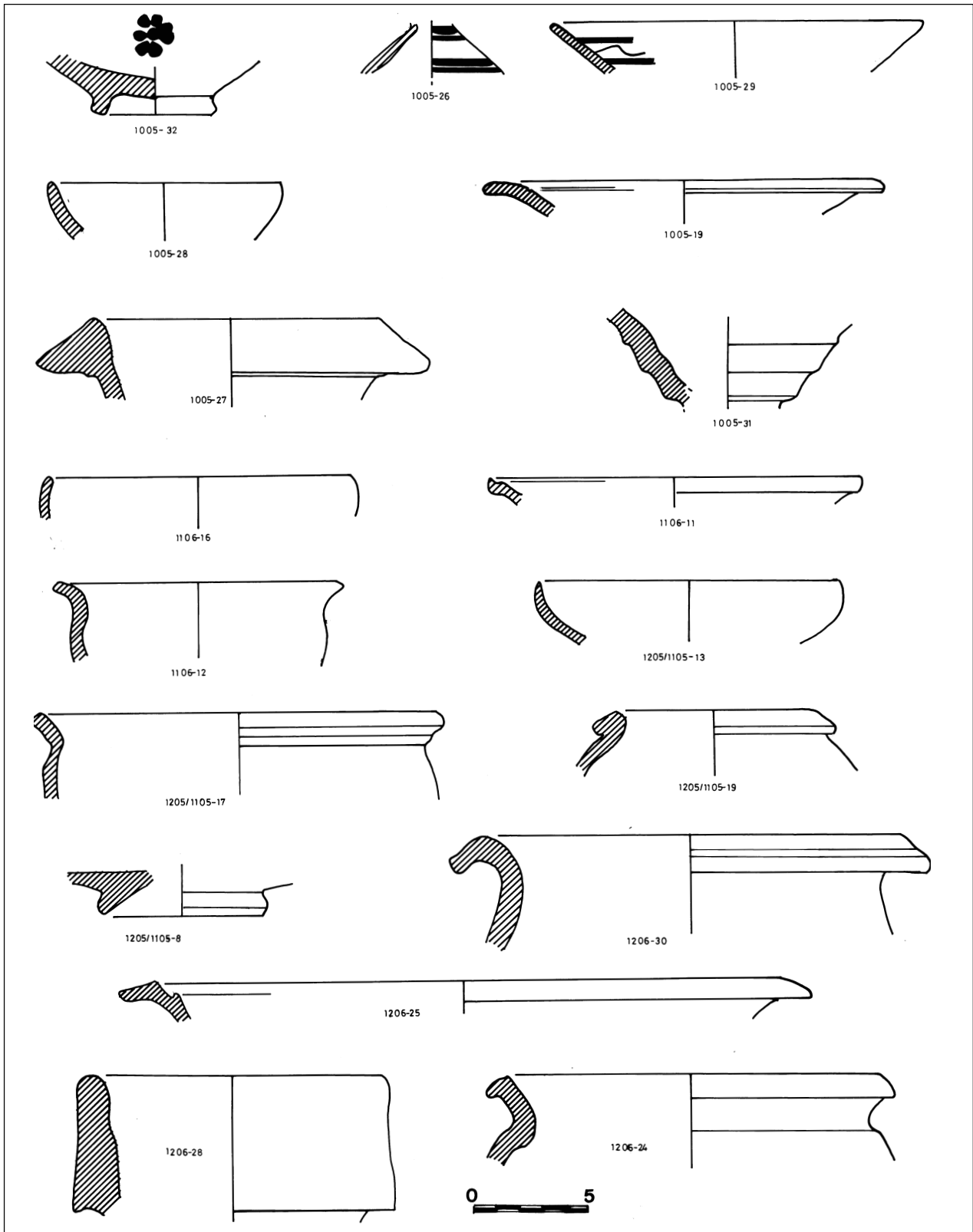


Lámina I. Cerámicas.

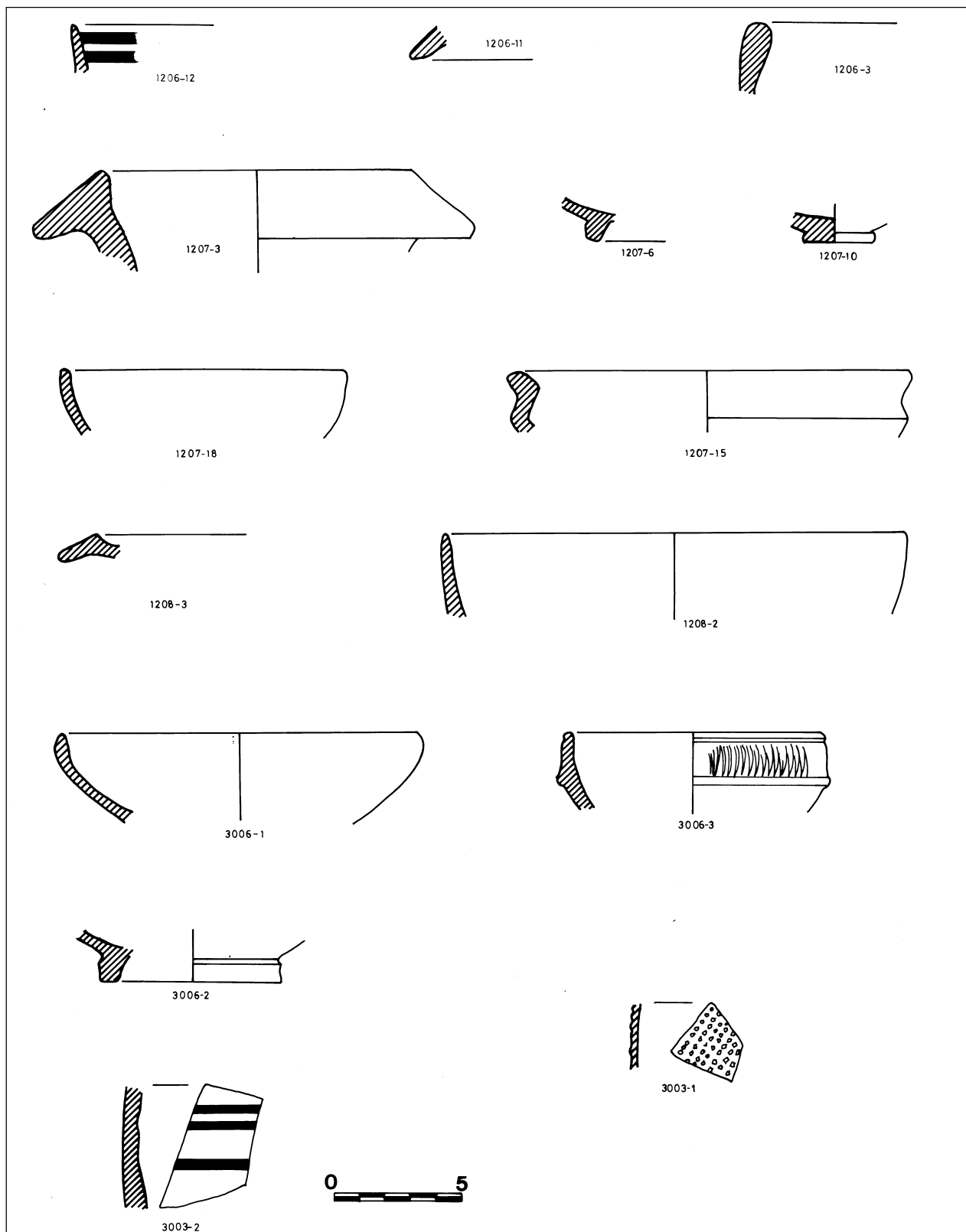


Lámina II. Cerámicas.

los restos de un muro (**U.E. 1102/ U.E. 1204**) que establece una clara independencia entre ambos recintos, a efectos metodológicos, los cuales también se han excavado parcialmente durante la presente campaña.

La habitación **1100** tiene en sentido Este-Oeste una longitud de 4'60 metros en uno de sus lados mientras el otro está aún sin determinar.

En el sondeo realizado y en la parte correspondiente a la habitación **1100** se han excavado el nivel superficial **U.E. 1105**, de tierra de color marrón-gris oscuro y también se ha rebajado parcialmente la **U.E. 1106** de tierra compacta formada por una disolución de adobe y con un importante derrumbe de piedras procedente, aparentemente, de la caída del muro Este de la habitación (**U.E. 1102/ 1204**), dejándose un testigo de treinta cm. en sentido Norte-Sur, con respecto a la zona de este mismo recinto **1100** excavada en la campaña precedente. El material de esta U.E. no es homogéneo, ya que entre algún fragmento de producciones de T.S. Africana A, encontramos también materiales cerámicos más antiguos: cerámica púnica de cocina *11006-11* (Lám. 1), barniz rojo *1106-12* (Lám. 1) y productos de imitación de barniz negro *1106-16*.

IV. HABITACIÓN 1200

Durante los últimos días de la campaña anterior, a partir de uno de los numerosos sondeos clandestinos existente en esta zona, se había realizado un sondeo de 2 x 2 metros al Este de los que venimos llamando habitación **1100**.

La secuencia estratigráfica en el área excavada dentro de esta habitación responde a las mismas características que pudo verificarse en el sondeo efectuado durante la primera campaña.

En este sentido, se ha excavado el nivel superficial **U.E. 1205** donde aparece material diverso sin un contexto definido como un fragmento de T.S. Gálica de Drg. 18 *1205/1105-8* (Lám. 1) junto a producciones púnicas de cerámica común *1205-1105-17* y *1205-1105-19* (Lám. 1), y la **U.E. 1206** de tierra compacta y dura, correspondiente a un derrumbe de piedras con disolución de adobes, y donde el material ofrece un contexto relativamente más homogéneo dentro de un marco cronológico de finales del siglo II a. C. y siglo II a. C. Así encontramos un borde de ánfora tipo Dressel 1 *1206-28* (Lám. 1), cerámicas ibéricas *1206-24* y *1206-30* (Lám. 1), cerámica de cocina púnica *1206-25* (Lám. 1), un borde de ánfora púnica del área de Cádiz *1206-3* (Lám. 2), y entre las

producciones de Campaniense A, hay un borde *1206-12* de una forma L. 31 (Lám. 2) y un fragmento de un pie *1206-11* de probablemente una forma L. 68 (Lám. 2). Por debajo de este nivel se diferencia otra unidad estratigráfica constituida por un nivel de tierra de color anaranjado **U.E. 1207**—que se corresponde con la **U.E. 1208**, excavada en la campaña anterior—, que descansa sobre un empedrado **U.E. 1209**, formado por grandes losas que cubre en sentido transversal la canalización que igualmente aparece en la habitación **11** (**U.E. 1108**) y que delimita hacia la parte meridional un área pavimentada con pequeñas piedras. El material de la **U.E. 1207** lo enmarcaríamos en esa primera fase de ocupación del yacimiento de fines del siglo III a. C. Recogemos el borde de un ánfora de tipo grecoitalico *1207-3* (Lám. 2), producciones de cerámica común *1207-6*, *1207-10* y *1207-15* (Lám. 2), el borde *1207-18* de una forma L. 27 de Campaniense A (Lám. 2).

Hasta el momento, los materiales más significativos o por lo menos los que nos proporcionan un conjunto más homogéneo corresponden a la **U.E. 1207-1208** y en el que encontramos ánforas de producción grecoitalica, cerámica púnica de cocina de producción centromediterránea, algunas formas de Campaniense A (L. 27 y 28), así como algunos fragmentos de cerámica de producción ibérica. Conjunto de materiales cerámicos que podemos adscribir a la primera fase ocupacional del yacimiento que venimos datando hacia finales del siglo III a J. C.

V. HABITACIÓN 3000

Situada casi en el límite septentrional del yacimiento. En principio corresponde a un recinto de planta cuadrangular de gran amplitud y bien delimitado. En esta zona los trabajos se han orientado a la limpieza de las estructuras o muros vistos en la superficie: **U.E. 3001** (muro Norte), **U.E. 3002** (muro Este), **U.E. 3004** (muro Oeste) y las **U.E. 3003** y **3006**, dos muros en el límite de este recinto que ponen de manifiesto una superposición de elementos constructivos. Los únicos materiales recuperados en esta zona corresponden a la limpieza de las estructuras y entre ellos encontramos desde producciones tardo-republicanas a elementos tardo-romanos, pasando por algunas producciones altoimperiales.

NOTAS:

(1) MARTÍN CAMINO, M. y ROLDÁN BERNAL, B. (1997): "La Fuente