
**BAÑOS ROMANOS DE FORTUNA
(FORTUNA, MURCIA).
CAMPAÑA DE 1993**

**ANTONINO GONZÁLEZ BLANCO
MANUEL AMANTE SÁNCHEZ**

ENTREGADO: 1994

BAÑOS ROMANOS DE FORTUNA (FORTUNA, MURCIA). CAMPAÑA DE 1993

ANTONINO GONZÁLEZ BLANCO, MANUEL AMANTE SÁNCHEZ

Palabras clave: Excavación, baños, época romana, Fortuna.

Resumen: Durante el transcurso de esta campaña se ha podido definir con más claridad la planta de lo que sería un edificio rectangular, con compartimentaciones individuales, cuya función sería la de servir de alojamiento a aquellas personas que se desplazasen hasta los baños en época romana para tomar las aguas. Cronológicamente sería el primer establecimiento termal romano, previo a la construcción del gran complejo, anterior del actual.

EL HALLAZGO DEL YACIMIENTO ARQUEOLÓGICO: LOCALIZACIÓN Y ENTORNO

El paraje conocido como «Los Baños Moros» se encuentra situado a unos 2.650 m. en línea recta desde la Cueva Negra, en el lado Oeste de la carretera que une Fortuna con los Baños, frente a la segunda entrada de éstos, y a 38° 12' 36" de latitud Norte y 2° 34' 20" de longitud Este según el meridiano de Madrid (hoja 832 Fortuna 1/50.000 del I.G.N), y unos 280 m. de altitud sobre el nivel del mar. El yacimiento se extiende a lo largo de una serie de terrazas de abancalamiento que parten de la orilla misma de la carretera, con un desnivel medio entre cada una de ellas de 1 m. En el entorno del yacimiento existen una gran cantidad de puntos de interés arqueológico, en los que se constata la ocupación ininterrumpida de la zona desde la Prehistoria (MATILLA SÉIQUER, G.-PELEGRÍN GARCÍA, I., 1987, *passim*). De éstos destacan entre otros por su importancia: el Cabezo de la Mesa (Caprés) situado entre la sierra del Corque y la de los Baños, con restos

de la edad del bronce; «La Casa Roja», a 260 m. al este de los Baños con materiales que arrancan desde agosto (T.S.I.) y ocupan todo el siglo I d.C. (MATILLA SÉIQUER, G.-PELEGRÍN GARCÍA, I., 1987, 112-113); Castillejo de los Baños, a unos 500 m. al Oeste de la actual estación termal, en donde se encuentran materiales de la edad del bronce, ibéricos (LILLO CARPIO, P.A., 1981, 338, 345, 362, 371, 375, 378 y 387), y barnices negros de los siglos V al IV a.C. (GARCÍA CANO, J.M., 1982, 115-122); Cueva del Barranco de la Higuera, situada en la ladera Noreste de la sierra del Baño, en cuyas excavaciones se ha exhumado abundante material lítico (MATILLA SÉIQUER, G.-PELEGRÍN GARCÍA, I., 1987, 117-118); a 4 Km. al Noroeste de Fortuna, en las estribaciones de la Sierra de la Pila, se encuentra el yacimiento conocido como Castillico de las Peñas, en el que se localizan restos del bronce medio, época ibérica con presencia de exportaciones de barniz negro y figuras rojas -GARCÍA CANO, J.M., 1982, 123-129), y época medieval (MATILLA SÉIQUER, G.-PELEGRÍN GARCÍA, I., 1987, 119); La Fuente, a 700 m. al norte de Fortuna, ha

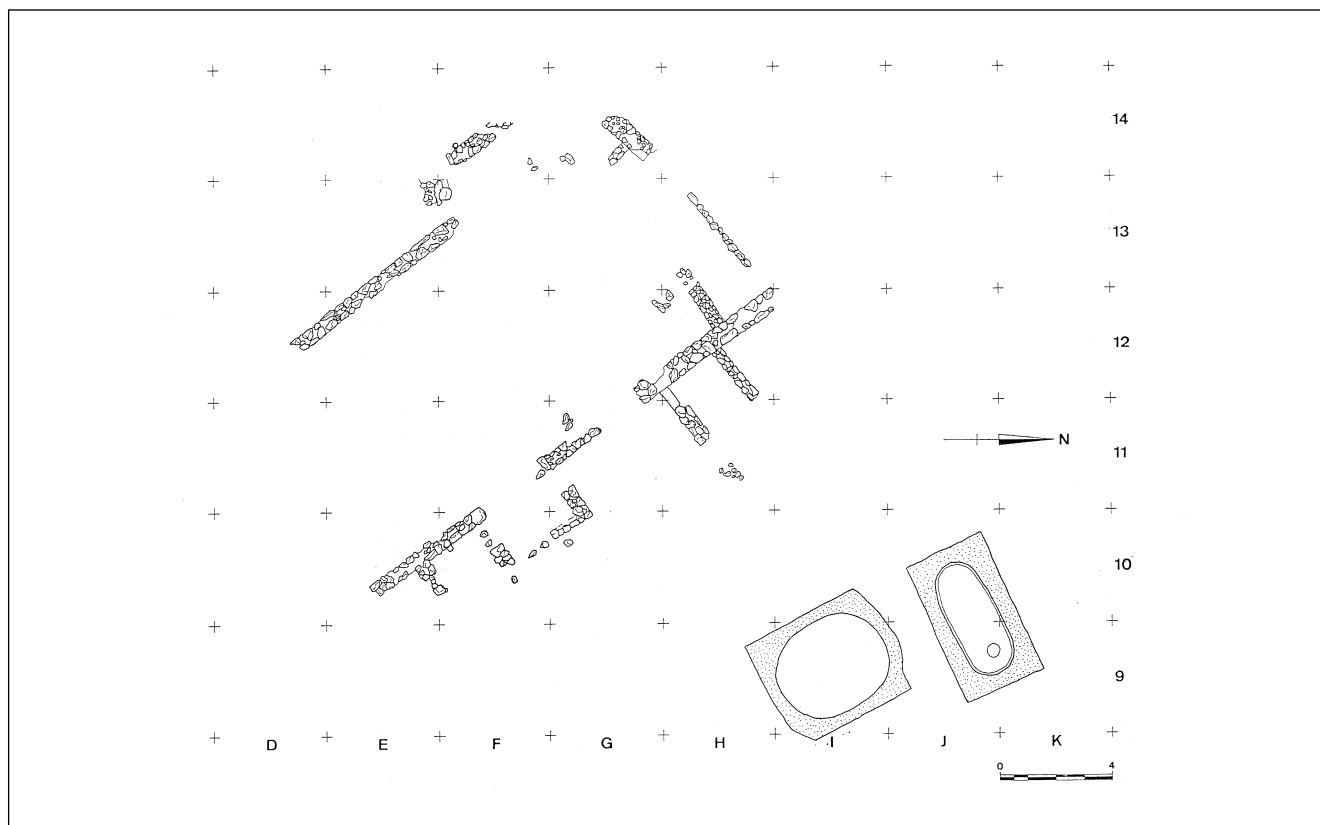


Fig. 1. Planimetría de las estructuras exhumadas.

proporcionado en prospección T.S.G. y producciones africana en A2; en la Torre Vieja, a 1,6 km. al Sur de Fortuna, se localizan restos de fortificaciones de clara adscripción medieval (MATILLA SÉIQUER, G.-PELEGRÍN GARCÍA, I., 1987, 122-124).

ANTECEDENTES

El área objeto de estudio se sitúa en la última de las terrazas antes mencionadas, con un superficie total de 1.904 m². En ella se conservan desde antiguo los restos de dos depósitos para agua de 5 X 3 y 5 X 4 m. respectivamente, realizados en *opus caementicium* y recubiertos interiormente de *opus signinum* rojo, que han sido reutilizados en época moderna presumiblemente para riego, como demuestra la presencia de revestimiento de cemento en su paredes. La existencia en el yacimiento de instalaciones termales antiguas queda constatada documentalmente en la obra de Agustín Lacort, publicada a finales del siglo XIX, en la que el autor describe una serie de construcciones visibles en su tiempo que él atribuye a época islámica, si bien también apunta la posible existencia de un templo romano

anterior, en base a una serie de hallazgos de monedas y esculturas recuperadas en las excavaciones que por aquel entonces realizó Amós Calderón Martínez, médico director del balneario (LACORT, A., 1886, 20-21). A los restos arquitectónicos y muebles mencionados por Lacort (hoy día desaparecidos), se han añadido a lo largo del tiempo una serie de hallazgos casuales que han ido matizando el marco cronológico del yacimiento (cerámicas itálicas, gálicas, africanas, etc), entre los que destaca un conjunto de denarios encontrado hacia los años cincuenta, encuadrables entre el último cuarto del siglo II y primera mitad del I a.C. (AMANTE SÁNCHEZ, M.-LECHUGA GALINDO, M., 1982, 9-14, y 18).

En base a esto, y considerando los Baños como el contexto arqueológico de la Cueva Negra, en la que se viene trabajando desde marzo de 1981, el Área de Historia Antigua de la Universidad de Murcia, tras los resultados sumamente positivos de las primeras campañas de excavaciones realizadas allí en los años 1990, 1991 y 1992, decidió continuar el trabajo para lo que le fue concedido permiso y financiación por la Consejería de Cultura de la Comunidad Autónoma de

la Región de Murcia. Lo que aquí presentamos es el resultado de la cuarta campaña llevada a cabo en septiembre de 1993.

OBJETIVOS Y METODOLOGÍA

En la presente campaña nos propusimos completar, en la medida de lo posible, la planta del edificio que venimos poniendo al descubierto desde que iniciamos los trabajos de excavación en el yacimiento. Para ello centramos nuestra actividad en las áreas D12, E13, F13, G12, F10, F11, y G10.

La necesidad de una consulta rápida, cómoda y eficaz de los resultados de las distintas campañas de excavación, nos ha llevado a adoptar como sistema de registro un conjunto normalizado de fichas de campo e inventario, que una vez rellenas pueden ser introducidas fácilmente en cualquier tipo de base de datos. La ficha de campo empleada por nosotros se articula en 24 casillas que incluyen tres tipos de datos:

A) De identidad.- Comprende el nombre del yacimiento completo y abreviado, localidad donde se encuentra y término municipal al que pertenece.

B) Técnicos.- Recogen el número de unidad estratigráfica y su relación con la anterior y posterior, área, sector, definición de unidad estratigráfica, fiabilidad de la misma, datación, descripción, secuencia física, secuencia temporal, interpretación, y criterio de datación.

C) Complementarios.- Incluyen archivo gráfico, observaciones, espacio para croquis, firma de quien elabora la ficha y firma de quien la revisa.

Las fichas de inventario recogen los datos de identidad del yacimiento, corte, y unidad estratigráfica, a continuación de los cuales y en las once columnas siguientes se consignan los datos de cada elemento inventariado. El siglado del material sigue el sistema de recogida de datos en campo. Así las siglas FBR/ corresponden a la nomenclatura del yacimiento; las siguientes en orden E13/, F13/.../, indican las áreas sobre las que se ha intervenido. A continuación se inserta una cifra de cuatro dígitos en la que las unidades de millar se reservan para el sector, y las decenas, decenas y unidades para los estratos, estructuras, elementos arquitectónicos, etc. Tras esta cifra y separado por una barra se coloca el número de orden que corresponde a cada elemento inventariado. De esta manera la sigla FBR/E13/1000/1 pertenece a la pieza número 1 encontrada en el sector 1¹, estrato superficial del área E13.

PROCESO DE EXCAVACIÓN

Como trabajo previo se planteó un eje de coordenadas con dirección Norte-Sur/Este-Oeste, que reticula la superficie de intervención en áreas de 4 X 4 m. Al eje Norte-Sur se le asignaron números desde el 1 hasta «n», y al Este-Oeste letras de la A en adelante. El punto cero ideal se situó sobre la pared noreste de el depósito pequeño. En las tres campañas hasta ahora realizadas (1990, 1991 y 1992) se ha actuado sobre las áreas E10, E14, F10, F14, G6, G11, G14, H9, H11, H12, H13, e I12 y en los depósitos mencionados.

Excavación en las áreas D12, E13 y F13

Se procedió a levantar el superficial general (U.E. 1000), compuesto por una tierra de labor de color marrón, suelta y con abundantes raíces, que se extiende por toda la superficie del yacimiento, con un buzamiento ostensible en dirección Oeste-Este. Su potencia oscila entre los 0,30 y los 0,16 m. Las cotas desde el punto cero son +1,13 m., +1,06 m., +0,69 m. y +0,68 m. Cubre a la U.E. 1053 -muro- (en todas las áreas), 1054 (en el área D12) y 10001 (en el área E13). Esta interfaz de estrato aportó escaso material.

U.E. 1053 - Muro realizado con piedras de medianas y grandes dimensiones trabadas con tierra, con dirección Noroeste-Sureste. Conserva una longitud provisional de 7,53 m. y una anchura de 0,58 m. Es perfectamente paralelo al muro 1022 que ocupa las áreas H13, H12, G12, G11, F11 y E10. Entre ambos conforman un edificio rectangular de... Las cotas de la parte más alta de este muro oscilan entre los 0,70 m. al Noroeste y 0,30 m. al Sureste.

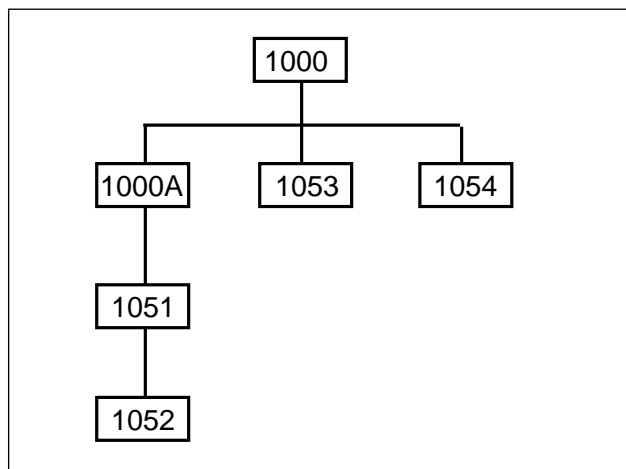
Una vez llegados a este punto decidimos no excavar en profundidad en todas las áreas en las que se encontraba el muro 1053, optando por centrarnos en el espacio situado al oeste del mismo en las áreas D12 y E13, situadas en lo que teóricamente sería el exterior del edificio.

En el área D12, bajo la U.E. 1000, apareció una tierra marrón con chinarro, algo más compacta que el superficial (U.E. 1054). Su potencia máxima es 0,10 m., y la mínima 0,02 m. Las cotas desde el punto 0 son +0,51 y +0,66 m.

En el área E13, además de la U.E. 1000 (superficial general), se documentaron tres interfaces de estrato más. La primera de ellas, bajo la anterior *U.E. 1000A*, es una bolsa de tierra marrón clara, muy dura y compacta; potencia máxima: 0,08 m., mínima: 0,02 m.; cota desde el punto cero +99 m.; ocupa la parte Sur y Oeste del área, con una longitud de 1,70 X 0,30 m.; entre el material recuperado en esta U.E. destacan, junto a cerá-

mica común romana, varios fragmentos de pared de T.S.G. Bajo la U.E. anterior tenemos una tierra marrón clara-amarillenta (U.E. 1051), muy dura y compacta; potencia máxima: 0,22 m., mínima: 0,10 m.; cotas desde el punto cero: +0,93 m. y +0,83 m. La última de las UU.EE. excavadas en esta área, cubierta por la U.E. 1051, muestra una tierra marrón negruzca muy suelta, con una potencia máxima de 0,16 m. y mínima de 0,08 m.; cotas desde el punto cero: +0,77 m. y +0,71 m.

Áreas D12, E13 y F13. Diagrama estratigráfico



Excavación en el área G12

Su excavación aportó un total de siete UU.EE.

U.E. 1000 - Superficial general. Potencia máxima: 0,40 m., mínima: 0,06 m. Cotitas desde el punto cero: +0,35 m. Cubre a las UU.E. 1001 y 1046. El material significativo de esta interfaz de estrato se compone de cerámica común romana, vidriado moderno, paredes de ánforas, fragmentos de vidrio y paredes de T.S.G.

U.E. 1046 - Tierra marrón con intrusiones amarillas que aparece en el espacio comprendido entre los muros 1022 y 1053, ocupando el ángulo sur del área, con 1,20 de longitud y 0,80 m. de anchura. Potencia máxima: 0,20 m., mínima: 0,02 m. Cotitas desde el punto cero: +0,37 m. y +0,16m.

U.E. 1001 - Estrato de tierra amarilla compacta con fuerte inclinación Oeste-Este. Potencia máxima: 0,56 m., mínima: 0,02 m. Cotitas desde el punto cero: +55 m. y +0,23 m. Cubre a las UU.EE. 1024, 1049 y 1050. Entre el material proporcionado por esta interfaz de estrato destacan un fragmento de copa en T.S.G. de la forma Drag. 27, fragmento de plato en T.S.G. de la forma Drag. 15/17, cerámica común y gris romana, así como un fragmento de lucerna de tubo central.

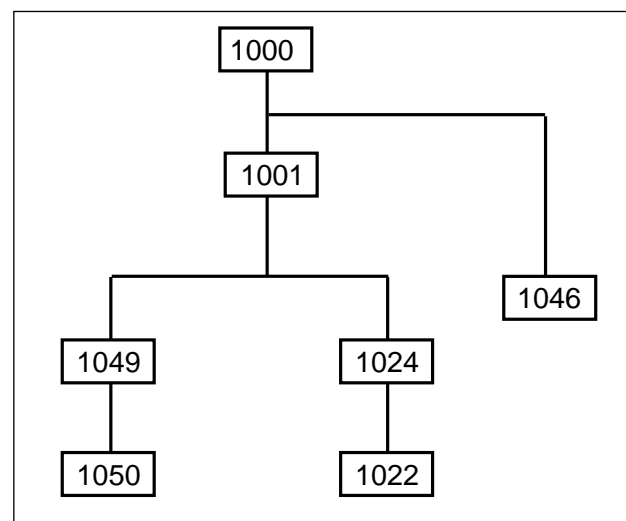
U.E. 1024 - Estrato de tierra rojiza con chinarro, raíces y manchas de ceniza. Potencia máxima: 0,12 m.; mínima: 0,01 m. Cota desde el punto cero: +0,30 m. Cubre a la U.E. 1022.

U.E. 1022 - Gran muro con dirección Noroeste-Sureste, continuación de la U.E. 1010 -exhumado en 1990-, construido a base de piedras de medianas y grandes dimensiones trabadas con tierra. Tiene una gran rotura en su parte central de 2 m. La anchura es de 0,50 m. Conserva una hilada de piedras con una altura de 0,20 m.

U.E. 1049 - Interfaz de estrato horizontal, formado por una tierra marrón muy compacta. Potencia máxima: 0,12 m., mínima: 0,06 m. Cota desde el punto cero: +0,11 m. Cubre a la U.E. 1050.

U.E. 1050 - Fina capa de cal de 0,01 m. de grosor, localizada en el extremo Noroeste del área, con una longitud de 2 m. y una anchura de 1,46 m. Presenta inclinación Este-Oeste. Esta unidad estratigráfica puede constituir el único vestigio que hasta ahora tenemos de la pavimentación del espacio existente entre los muros 1022 y 1053, y que nosotros creemos ocupado por un gran patio.

Área G12. Diagrama estratigráfico



Excavación en las áreas F10 y G10 -Habitación 2-

Situada al Sureste de la Habitación 1, excavada en 1990, comunica con ella por medio de un vano de 1,26 m. de anchura abierto en la U.E. 1004 (cierre Noreste), que posteriormente es reconvertido en hogar (GONZÁLEZ BLANCO-AMANTE SÁNCHEZ-RAHTZ-WATTS, 1992, 432-437). Tiene unas dimensiones apreciables de 4,20 por 1,90 m. Está formada por los muros paralelos 1010 y 1047 -con dirección Noroeste-

Sureste-, a los que cortan perpendicularmente los muros 1004 y 1023 -con dirección Noroeste-Noreste-, todos ellos construidos con piedras de medianas y grandes dimensiones trabadas con tierra y pequeños ripios. La mitad Sureste de esta habitación fue excavado ya en 1990 -ver informe en Consejería de Cultura Educación y Turismo. Dirección Regional de Patrimonio, Comunidad Autónoma de la Región de Murcia-, apareciendo, colocadas sobre el pavimento, in situ, dos ollas de borde vuelto en cerámica romana gris, y una botella globular completa con cuello muy corto y labio engrosado de sección triangular de cerámica de tradición ibérica, engobada en naranja y decorada con bandas de color rojo granate.

Estratigrafía de la mitad noroeste

Los trabajos en esta zona se centraron en localizar el cierre Este de la habitación. Su excavación proporcionó cuatro UU.EE.:

U.E. 1000 - Tierra superficial de labor de color marrón, suelta, y con abundantes raíces. Presenta una fuerte inclinación Norte-Sur. La potencia máxima es de 0,60 m. al Norte, y la mínima de 0,24 m. al Sur. Cotas desde el punto cero ideal: entre +0,79 y +0,80 m. Cubre a las UU.EE. 1001 y 1047.

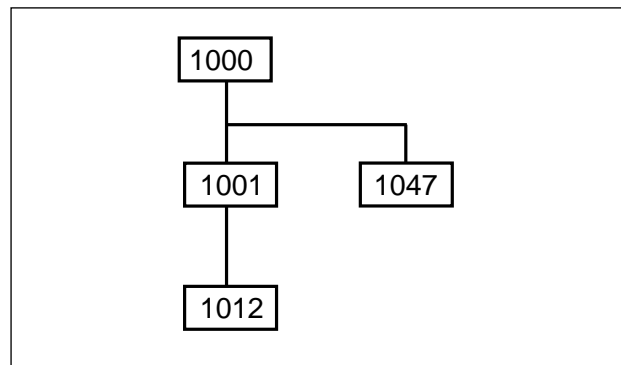
U.E. 1047 - Muro de cierre Este de la habitación 2. Está realizado con piedras de medianas dimensiones trabadas con tierra, con una longitud de 3,80 m. y una anchura de 0,50 m.. Su dirección es Noroeste-Sureste. Sólo conserva una hilada de piedras con un alzado de 0,15 m. Este paramento, junto a los excavados en 1990 (UU.EE. 1004) y 1991 (U.E. 1023), a los que es perpendicular, forma un espacio rectangular de ... que comunicaba con la habitación 1.

U.E. 1001 - Estrato de relleno compuesto por una tierra amarilla arenosa y blanda, que aparece ocupando parte del interior de la habitación 2 y del resto de las habitaciones excavadas hasta ahora (habitaciones 1, 3 y 4). Presenta irregularidades en su superficie debidas a las tareas agrícolas. Potencia máxima: 0,30 m., mínima: 0,08. Cotas desde el punto cero ideal: entre +0,29 y +0,19 m. Cubre a la U.E. 1012. El material aportado por esta U.E. es muy abundante, destacando producciones gálicas -formas Ritt. 5 y 8, Drag. 15/17, 18 y 24/25-, tardoitálicas -Drag.4-, fragmentos de margos, volutas y discos de lucernas imperiales -Tipos Bailey A y B-, paredes finas -forma Mayet XXXVII-, y abundantes fragmentos de cerámica común y de cocina romana. Cubre a la U.E. 1012.

U.E. 1012 - Posible pavimento de la habitación, constituido por una tierra apisonada dura y compacta de color gris

con carboncillos, que también aparece en la habitación 1 excavada en 1990.

Areas F10 y G10. Mitad noroeste. Diagrama estratigráfico



Excavación en el área F11

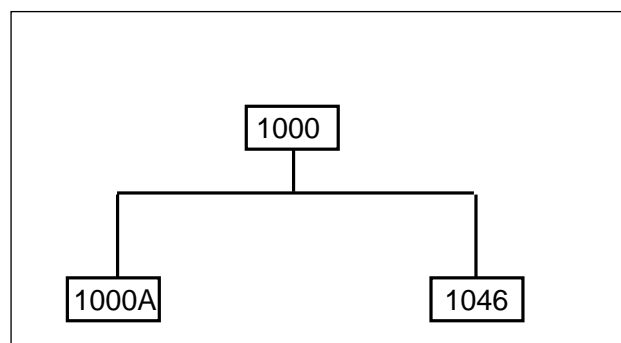
Tres son las UU.EE. documentadas en esta zona durante los trabajos realizados en la presente campaña:

U.E. 1000 - Superficial general. Potencia máxima: 0,20 m., mínima: 0,14 m. Cotas desde el punto cero: +0,49 y +0,47 m. Cubre a las UU.EE. 1000A y 1046. Material significativo: cerámica común romana, T.S.G. -Ritt. 8 y Drag. 15/17- junto a cerámica moderna -loza, vidriado y común-.

U.E. 1000A - Tierra marrón con chinarro, suelta y húmeda, que aparece en la zona del patio del edificio. Es de similares características a la U.E. 1000, pero algo más oscura. Potencia máxima 0,10 m., mínima 0,02 m. Cotas desde el punto cero +,0,27 y +,0,33 m. Material significativo cerámica común moderna -loza y común- y romana.

U.E. 1046 - Tierra marrón compacta, con intrusiones amarillas. Se prolonga en el ángulo sur del área G12. Potencia máxima: 0,12 m., mínima: 0,02 m. Cotas desde el punto cero: +0,33 m. Entre el material recuperado destaca un fondo de cerámica africana de cocina de la forma Hayes 23.

Area F11. Diagrama estratigráfico



CONSIDERACIONES FINALES

Los resultados de la presente campaña, junto a las estructuras exhumadas en campañas anteriores, van conformando con mayor claridad la planta de lo que sería un gran edificio rectangular, con compartimentaciones individuales, cuya función sería la de servir de alojamiento a aquellas personas que se desplazasen hasta los Baños en época romana para tomar la aguas. A nuestro juicio y como hipótesis de trabajo, creemos que las estructuras por el momento exhumadas pudieron formar parte de un primer establecimiento termal romano, previo a la construcción del gran complejo que presumiblemente debió erigirse bajo las actuales naves de almacenamiento situadas en el emplazamiento de los baños del siglo XIX (unos 70 m. al Norte de nuestra zona de actuación), y que el por entonces médico-director del balneario describe con las siguientes palabras: «Lo más remoto de que existen pruebas por los fragmentos de obra de fábrica que se han encontrado y restos de escultura de bronce, monedas y otros varios objetos, de los que ha recogido algunos el ilustrado médico-director que ha sido de este balneario, Dr. D. Amós Calderón Martínez, en las excavaciones que se han hecho en las inmediaciones y en el sitio en que estaban situados los baños morunos, llamados así porque fueron construidos por ellos durante su dominación en España, en los que por su construcción especial los restos de obras de fábrica, las monedas y los objetos pertenecientes a la época de la dominación romana, hacen creer que en este sitio ha existido tal vez, un templo anterior a los romanos o por lo menos correspondiente a su época, si hemos de creer en las esculturas y medallas encontradas».

«Existía, hasta hace poco, un edificio que construyeron los árabes, rodeado de varias casitas cuya forma de construcción indica también un origen árabe, como casi todas las del mismo barrio».

«El edificio constaba de dos plantas, baja y alta, o mejor dicho, de piso bajo y sótano; el piso bajo estaba dividido en dos departamentos, una especie de portal de entrada tenía comunicación con la planta baja, tal vez para ventilación del baño y gran vaporario».

«Detrás de él había una escalera en rampa de tres tramos para bajar a un sitio que, indudablemente, era un gran vaporario, y que tal vez servía para vestirse y desnudarse, e inmediato al baño, constituido de grandes piedras solamente superpuestas y desiguales, y aunque conociéndose que era de más moderna construcción, cubierto con un techo above-

dado». (LACORT, A., 1886., 20-21). La confirmación, en su caso, de este extremo, queda a expensas de futuras campañas de excavación, tanto en la zona objeto de estudio en la actualidad, como en la superficie ocupada por los restos de los llamados Baños Viejos bajo cuyos cimientos, presumiblemente, deben encontrarse las ruinas balnearias romanas con todo el complejo que, como en el caso de Cabeza de Buey, acompaña a este tipo de asentamientos (CALERO CARRETERO, J. A., 1988, 155-166).

En cuanto a la cronología de los restos, en función a la estratigrafía proporcionada por los niveles de las áreas excavadas hasta el momento en las cuatro campañas realizadas, hemos establecido IV fases provisionales en la ocupación del yacimiento, siempre sujetas a las modificaciones que futuros trabajos puedan introducir.

Fase I.- Corresponde al periodo de reutilización de los depósitos 1 y 2. excavados en 1990. Por el material que las UU.EE. 2001, 2002, 2003, 2004, 2005, 3001 y 3002 han proporcionado, esta fase podría extenderse desde finales del siglo XIX hasta la primera mitad del XX.

Fase II.- Abandono de las estructuras romanas. En base a los materiales recuperados durante todas las campañas efectuadas desde 1990 en las UU.EE. 1001 -habitaciones 1, 2, 3, 4 y 4b-, 1002, 1016, 1017, 1025 -habitación 1-, 1020, 1021 -habitación 3- y 1034 -habitación 4b-, compuestos fundamentalmente por terra sigillata gálica de las formas Ritt. 1, Ritt. 8, Drag. 15/17, 18, 24 y 29 -decorada-, terra sigillata itálica de la forma Goud. 32, paredes finas de la forma Atlante 2/293, y lámparas de los tipos Bailey B y P grupo I, podemos establecer un marco temporal para esta fase situado entre finales del reinado de la dinastía Julio-Claudia y principios de los Flavios².

Fase III.- Corresponde al momento en que las habitaciones 1 y 2 son remodeladas, transformando la puerta de comunicación de ambas habitaciones en hogar. Los materiales que marcan el final del uso de esta habitación (fase II), establecen un término *ante quem* para la misma situado hacia la primera mitad del siglo I d.C.

Fase IV.- Está constituida por las UU.EE. que forman la habitaciones 1, 2, 3 y 4 (UU.EE. 1004, 1010, 1012, 1022 1023, 1032, 1033 y 1047), y los depósitos 1 y 2 (U.E. 2000 y 3000). El momento de construcción de estas estructuras está aún por determinar, puesto que no han sido excavados todavía su estratos de fundación. No obstante, en función de que la fase anterior marca un límite temporal hacia arriba de la primera mitad del siglo I d.C., y teniendo en cuenta que el

material más antiguo proporcionado por el nivel superficial general del yacimiento está formado por T.S.I de las formas Goudineau 38, 31 y 17B fechadas en época augustea (GOU-DINEAU, Ch, 1968, 291, 301, y 305-306) nos aventuramos a situar el inicio de esta fase en un momento impreciso del reinado de Augusto.

TABLA I. FASES DE OCUPACIÓN DE LA ZONA EXCAVADA

FASES	ESTRUCTURAS	CRONOLOGIA
I	Reutilización moderna de los depósitos 1 y 2	Siglos XIX y XX
II	Abandono de las estructuras romanas excavadas	Finales Julio-Claudios principio de los Flavios
III	Remodelación de las habitaciones 1 y 2	Término ante quem primera mitad del siglo I d.C.
IV	Momento de construcción de las estructuras romanas excavadas	Momento impreciso del reinado de Augusto

NOTAS

¹El yacimiento está formado por varios terrazas de abancalamiento. El sector 1, donde se están desarrollando los trabajos en la actualidad, corresponde a la terraza más elevada de la existentes, con 1.904 m².

²El perfil de la Ritt. 1 es típicamente itálico, siendo adoptado por los primeros talleres gálicos. El inicio de la producción se puede situar en torno a los años 5/15 d.C. (BELTRÁN LLORIS, A. 1990, pág.90), llegando hasta finales de los Julio-Claudios. (OSWALD, F.-PRICE, T.D. 1984, 119). La forma Ritt. 8 es también de cronología antigua dentro de las producciones lisas. Apareciendo en contextos claudianos (OSWALD, F.-PRICE, T.D. 1990, 126) y neronianos (FICHES, J.L.-GUY, M.-PONCIN, L. 1978, 18-19).

Los platos Drag.18 y 15/17 tiene una muy amplia difusión. Los primeros presentan un *floruit* bajo el reinado de Claudio, en época de Domiciano-Trajano adoptan la forma intermedia de la 18/31 (OSWALD, F.-PRICE, T.D. 1984, 120-121). Los segundos, en su forma más clásica, que es la representada en nuestro yacimiento corresponden al período comprendido entre los últimos Julio-Claudios [Claudio-Nerón] y los primeros Flavios y sufren un cambio de perfil, como la forma 18, en época de Domiciano-Trajano (OSWALD, F.-PRICE, T.D. 1984, 114-117).

La copa Drag. 24/25 inspirada en el perfil itálico Goudineau 38, desaparece según Hofmann al comienzo de la dinastía Flavia (HOFMANN, B. 1986, 59), aunque en Conimbriga aparece en contextos de Claudio-Trajano (CONIMBRIGA, 1975, 92). Los ejemplares reproducidos por Oswald y Price están adscritos a claros contextos claudianos (OSWALD, F.-PRICE, T.D. 1984, 112.)

El tipo Goudineau 32, es el antecedente más antiguo en engobe rojo de la copa Drag.27 cuya cronología es muy amplia llegando hasta la mitad del siglo II d.C.(HOFMANN, B. 1986, 59).

La forma Drag. 29 de la que tenemos un fragmento de pared y carena, está atestiguada en Conimbriga entre los años 50 y 75 (CONIMBRIGA, 1975, 73). Para Hofmann desaparecen a principios del reinado de los emperadores flavios (HOFMANN, B. 1986, 63). En Lérida la mayoría de los vasos estudiados de esta forma no van más allá del reinado de Nerón a excepción de un solo fragmento (PÉREZ ALMOGUERA, A. *la terra sigillata de l'antic Portal de Magdalena*, Lleida 1990, 52-53).

Oswald y Price recogen Drag.29 en contextos tiberio-claudianos y flavios (OSWALD, F.-PRICE, T.D. 1984, 40-47).

La taza de paredes finas Atlante 2/293 ha sido recuperada en Ostia en contextos flavios y Adrianeos (RICCI, A. 1985, 301-302).

La lámparas del tipo Bailey B grupo I según el autor comprende el periodo de los reinados de Augusto a Tiberio (BAILEY, 1980, 153-155). Para el tipo P grupo I Bailey propone como marco temporal el reinado de los últimos Flavios y primeros antoninos (BAILEY, D.M, 1980, 314-317).

BIBLIOGRAFÍA

- AMANTE SÁNCHEZ, M.- LECHUGA GALINDO, M. 1982.- «Un nuevo hallazgo de denarios romano republicanos en la provincia de Murcia» en *NUMISMA*, año XXXII, núms 177-179, julio-diciembre 1982, Madrid, 9-20.
- BAILEY, D. 1980.- *A catalogue of the lamps in the British Museum, 2. Roman Lamps made in Italy*. Londres.
- BELTRÁN LLORIS, M. 1990.- *Guía de la cerámica romana*. Zaragoza.
- CALERO CARRETERO, J.A. 1988.- «El complejo termal romano de <<La Nava>> (Cabeza de Buey, Badajoz). Cuatro campañas de excavaciones (1979-1983)», *Extremadura Arqueológica I*. Salamanca, 155-166.
- CONIMBRIGA, 1975.- *Fouilles de Conimbriga, IV. Les sigillées*. París
- FICHES-GUY, M.-PONCIN, L. 1978.- «Un lote de vases sigillées des premiers années du regne de Neron dans l'un des ports de Narbonne» en *Archeonautica*, 2. Narbona, 1978. 18 y ss.
- GARCÍA CANO, J.M. 1982.- *Cerámicas griegas de la Región de Murcia*. Murcia.
- GONZÁLEZ BLANCO-AMANTE SÁNCHEZ, RAHTZ-WATTS, 1992.- «El balneario de fortuna y la Cueva Negra (Fortuna Murcia)», en *Actas de la Mesa Redonda «Aguas termales y mineromedicinales, termas curativas y culto a las aguas en la Península Ibérica»*. (Madrid, 28, 29 y 30 de noviembre de 1991). *Espacio, Tiempo y Forma. Revista de la Facultad de Geografía e Historia de la Universidad Nacional de Educación a distancia*. Madrid. 432-454
- GOU-DINEAU, Ch. 1968.- *La ceramique aretine lisse*, París.
- HOFFMAN, B. 1986.- *La ceramique sigillée*. París.
- LACORT, A. 1886.- *Estudio monográfico razonado del agua minero-medical de Fortuna*. 1ª edición, Barcelona.
- LILLO CARPIO, P.A. 1981.- *El poblamiento ibérico en Murcia*. Universidad de Murcia-Academia Alfonso X el Sabio. Murcia.
- MATILLA SEÍQUER, G.-PELEGRÍN GARCÍA, I. 1987.- «Contexto arqueológico de la Cueva Negra de Fortuna» en *La cueva Negra de Fortuna (Murcia) y sus Tituli Picti. Un santuario de época romana. Antigüedad y Cristianismo IV*, Murcia, 109-132.-
- OSWALD, F.-PRICE, T.D. 1984.- *Introduction a l'Étude de la Céramique Sigillée*. Reimpresión francesa en *Revue Archéologique sites*, segundo trimestre. Avignon.
- PÉREZ ALMOGUERA, 1990.- *La terra sigillata de l'antic portal de Magdalena*. Lleida.
- RICCI, A 1985.- «Ceramica a pareti sottili» en *Atlante delle forme ceramiche II. Ceramica fine romana nel Bacino Mediterraneo (Tardo ellenismo e primo impero)*