

## CAMPAÑA DE EXCAVACIÓN ARQUEOLÓGICA EN LA BASÍLICA DE ALGEZARES (MURCIA)

MARINA GARCÍA VIDAL

**Palabras clave:** Estratigrafía, sondeo, perfil.

**Resumen:** Presentamos aquí el resultado de la campaña de excavación arqueológica realizada en el interior de la valla que protege los restos de la Basílica de Algezares. De su resultado podemos destacar que se hace necesario continuar los trabajos arqueológicos con el objetivo de definir una cronología clara para el yacimiento.

**Keywords:** Stratigraphy, sounding, section.

**Summary:** We present the result of the campaign of archaeological excavation carried out inside the fence that protects the remains of the Basilica of Algezares. Of their result we can highlight that it becomes necessary to continue the archaeological works with the objective of defining a clear chronology for the site.

## INTRODUCCIÓN

La actuación arqueológica motivo de la presente memoria viene determinada por la concesión del correspondiente permiso de excavación ordinaria concedido por la Comunidad Autónoma de Murcia. La concesión de dicho permiso ceñía el área de intervención al recinto cercado de la Basílica de Algezares.

El objetivo del Estudio Arqueológico fue localizar y documentar cualquier tipo de restos de carácter histórico-arqueológico e intentar definir y fijar con claridad y rigor científico una estratigrafía del yacimiento de la cual estaba carente conjunto arqueológico, a pesar de la intervención realizada hace años por Mergelina.

La presente memoria responde a la actuación anteriormente expuesta.

## ÁREA DE INTERVENCIÓN: LOCALIZACIÓN

Topográficamente el yacimiento se encuentra situado en la ladera norte de la Costera Sur, dentro del lugar conocido como el Llano del Olivar en la pedanía de Algezares, dentro del municipio de Murcia capital. Dicha ladera desciende hacia el valle del Segura, dominando desde el yacimiento gran parte de la huerta de Murcia, incluyendo además los accesos a ésta.

En las cercanías de los restos de la Basílica se localizan otros yacimientos arqueológicos de gran interés. Algunos de estos ejemplos son el castillo de Los Garres, el castillo de La Luz o el *Martyrium* de La Alberca, todos ellos a

muy escasos kilómetros; lo que evidencia sin duda alguna la riqueza arqueológica y la continuación del hábitat de esta zona de la Costera Sur durante mucho tiempo.

## INTERVENCIÓN ARQUEOLÓGICA

### Equipo técnico

La dirección de los trabajos de campo, así como las labores de laboratorio ha corrido a cargo de Marina García Vidal, arqueóloga y directora de la excavación arqueológica.

Esta dirección ha contado con la colaboración de Carmen Martínez Salvador, profesora de arqueología de la Universidad Autónoma de Madrid, y de Jesús Bellón Aguilera, técnico arqueólogo, que participaron en las labores de documentación e interpretación del registro arqueológico.

Además se contó con la participación en los trabajos de campo de un grupo de estudiantes de Arqueología de la Universidad de Murcia: Antonio Arróniz Herrero, Carolina Del Espino López, Fátima Gimeno Arias, Manuel Sánchez Caravaca, Manuel Sánchez Pérez, así como de Carlos Alarcón Martínez y Olga Ripoll Leal, licenciados en Historia Antigua y Arqueología; y a quienes agradecemos su desinteresada colaboración.

Los trabajos de gabinete y laboratorio que continuaron a las labores de campo fueron desarrollados por los mismos estudiantes y licenciados que participaron en la excavación.



Lámina 1. Equipo técnico.

## Metodología

La metodología aplicada en esta intervención ha venido fuertemente determinada por la existencia de la anterior excavación realizada por Mergelina, así como por la forzada y restringida delimitación del espacio dentro de la valla que cierra el recinto del conjunto declarado como Bien de Interés Cultural. Por ello el espacio virgen disponible para la intervención arqueológica quedaba reducido a los laterales y cabecera de lo ya descubierto.

De este modo, el tipo de intervención no pudo basarse en la ejecución de las labores arqueológicas en extensión, como hubiese sido lo deseado, sino que hubo de centrar los trabajos en el trazado restrictivo de dos cuadrículas de 6m por 6m que sirvieran de sondeos, y a las que se denominó como A y B, localizados al sur del baptisterio y al este de los pies de la basílica.

Se trataba con ello intentar aclarar y concretar una estratigrafía de la cual estaba carente el yacimiento, a pesar de la intervención de Mergelina.

Partiendo de esta delimitación espacial inicial se planteó bajar en ambos sondeos a través de estratos arqueológicos, utilizando para su registro el método Harris, flexibilizado a las propias peculiaridades de la excavación. Con ello todos los paquetes estratigráficos que fueron apareciendo recibieron su correspondiente numeración -del 1 al 200-, precedida siempre de la letra A o B que hacen referencia directa al sondeo correspondiente.

En el gabinete y durante las labores correspondientes a lavado, siglado, inventariado y documentación gráfica -dibujo y fotografía- del material arqueológico

se prestó especial importancia al adecuado y detallado registro de los materiales atendiendo a su procedencia.

## Documentación gráfica

Antes de proceder a la excavación arqueológica quedaron documentados en fotografía la situación de los cortes preparados para la intervención arqueológica.

Durante nuestra intervención y a lo largo del proceso de excavación, las labores arqueológicas fueron documentadas por medio de fotografías, tanto en papel a color como en diapositiva: niveles arqueológicos, plantas y perfiles quedaron perfectamente recogidos antes de su posterior levantamiento.

Del mismo modo se procedió al dibujo de todos y cada uno de los paquetes estratigráficos que fueron apareciendo en el curso de los trabajos. Así como también se documentaron a través del dibujo arqueológico los perfiles de los dos cortes abiertos -A y B- y las plantas de los restos aparecidos antes de su posterior levantamiento.

En las tareas de laboratorio y gabinete que se llevaron a cabo tras finalizar la campaña de excavación se procedió a la documentación fotográfica del material arqueológico aparecido más significativo (cerámica, placa de bronce, material constructivo decorativo), así como a su dibujo arqueológico.

## Desarrollo de la intervención

En el momento de iniciar nuestra intervención el yacimiento se encontraba prácticamente excavado por la anterior intervención de Mergelina.

La actividad arqueológica quedó centrada en los dos sondeos que se realizaron al sur del baptisterio -cuadrícula A- y al este de los pies de la basílica -cuadrícula B. Una tercera cuadrícula se marcó sobre el terreno por si hubiese sido necesario, pero no llegó a abrirse.

La actividad arqueológica en la Cuadrícula A comenzó con el desbroce superficial del espacio marcado de 6 m x 6 m y el rebaje de la capa vegetal de unos 15 cm que apareció mezclada con restos de escombros y basuras. Tras ese primer rebaje afloró un estrato arqueológico que resultó ser un suelo compacto con restos de cal.

Por ello se procedió a la ampliación de la cuadrícula en los cuatro sentidos. Hacia el norte se amplió un frente de 1,50 m a lo largo de los 6 m de lado de la cua-

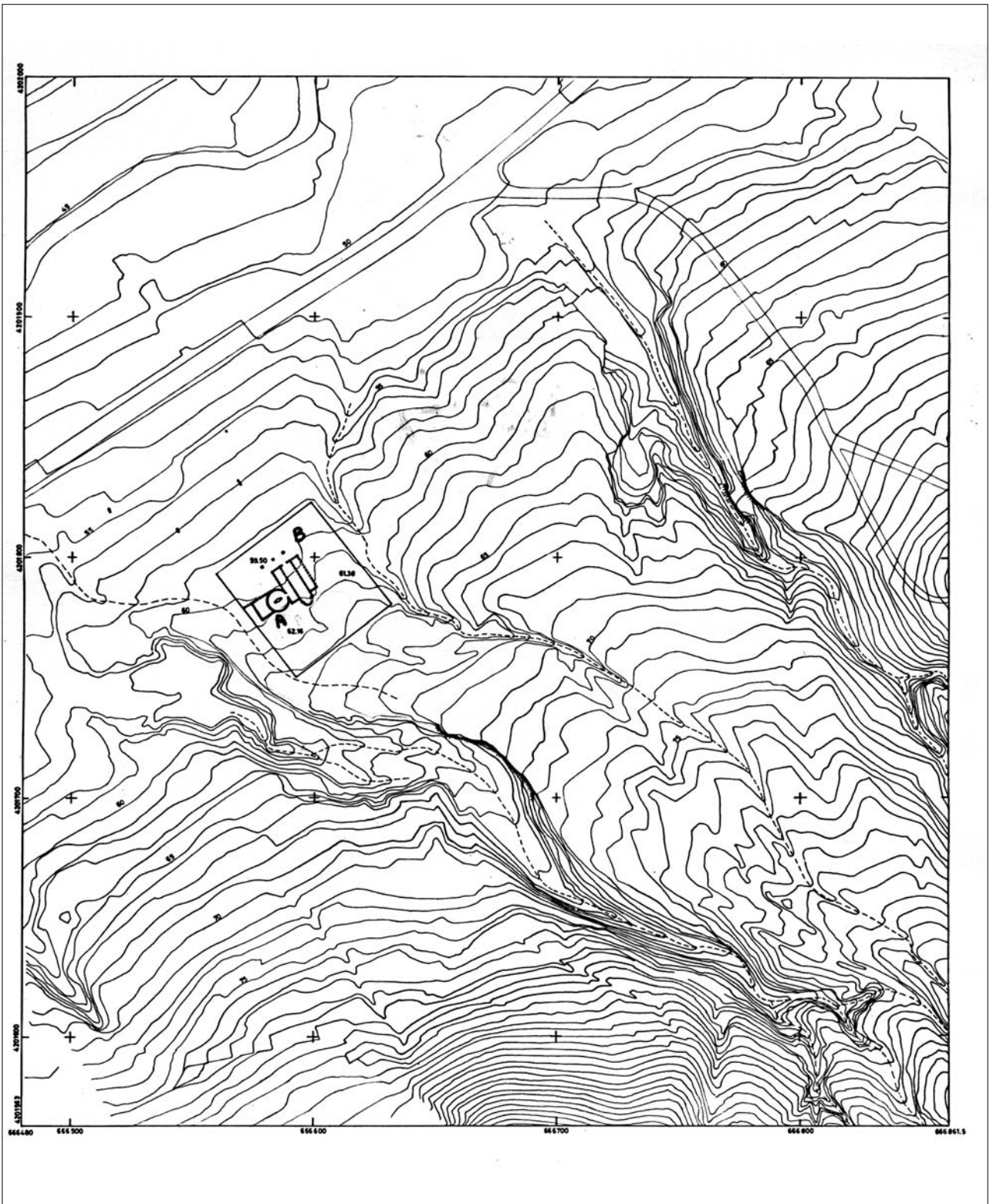


Figura 1. Localización de las cuadrículas excavadas.



Lámina 2. Cuadrícula A.

drícula, hacia el sur y el oeste un pasillo de 1,50 m por 4 m, y hacia el este otro pasillo de 1,50 m por 6 m. Así como a la realización de un corte en el preparatorio con la intención de conocer la composición y carácter del suelo.

De esta manera la secuencia estratigráfica obtenida de la excavación arqueológica en esta cuadrícula fue la siguiente:

- A.50.- Nivel de desbroce.
- A.55.- Nivel de tierra vegetal bajo A.50 y sobre A.100.
- A.60.- Restos de escombros y basuras con vidrio moderno.
- A.61.- Restos de escombros y basuras con vidrio moderno.
- A.62.- Restos de escombros y basuras con vidrio moderno.
- A.63.- Restos de escombros y basuras con vidrio moderno.
- A.64.- Restos de escombros y basuras con vidrio moderno.
- A.70.- Nivel de tierra vegetal.
- A.75.- Nivel de tierra vegetal con restos de escombros que parecen modernos.
- A.80.- Hoguera asociada a la recogida de aceitunas.
- A.100.- Nivel de tierra rojiza. Delimita a A.110.
- A.101.- Muro fantasma dentro de A.100.
- A.110.- Preparatorio de suelo. No aparece asociado a cerámica ya que aparece directamente bajo A.70 y A.75.
- A.111.- Nivel con restos de cal bajo A.110 que forma parte de la estratigrafía del preparatorio del suelo.
- A.112.- Nivel de tierra con escasos restos de cal bajo A.111 que forma parte de la estratigrafía del preparatorio del suelo.
- A.113.- Nivel de pequeñas piedrecitas bajo A.112 que forma parte de la estratigrafía del preparatorio del suelo.

A.114.- Nivel de masilla de tierra bajo A.113 que forma parte de la estratigrafía del preparatorio del suelo.

A.120.- Trozos del suelo originario que iría sobre A.110.

A.130.- Nivel continuación de A.100 en el desnivel.

A.135.- Nivel de tierra bajo A.130.

A.140.- Nivel de tierra vegetal correspondiente al antiguo nivel de aterrazamiento.

A. 150.- Preparación de la cimentación del muro fantasma -A.101- formada por piedras sin trabar.

A. 155.- Preparación de la cimentación del muro fantasma -A.101- formada por piedras de menor tamaño que en A.150 sin trabar y bajo A.150. Aparecen algunos fragmentos de cerámicas asociados.

A.160.- Nivel de arenas muy fino bajo A.114.

A.170.- Nivel geológico de tierras rojizas bajo A.160.

A.175.- Nivel geológico de tierras rojizas bajo A.150-A155.

Los trabajos en la cuadrícula B se iniciaron igualmente con el desbroce del espacio demarcado de 6 x 6 m y el subsiguiente rebaje de la capa vegetal. A partir de aquí se procedió a la excavación de los diferentes paquetes estratigráficos que fueron apareciendo, ofreciendo la excavación en esta cuadrícula como resultado la siguiente secuencia estratigráfica:

B.50.- Nivel de desbroce. Estrato cerámico muy fuerte.

B.55.- Nivel vegetal bajo B.50.

B.60.- Nivel de tierras rojizas de arrastre natural con restos de cerámica y material de construcción, especialmente tejas.

B.70.- Nivel de escombros en el talud con abundante cal, restos de tejas, material constructivo y cerámicas.

B.80.- Mancha de ceniza en B.60.

B.90.- Nivel de tierras rojizas bajo B.60 con restos de tejas.

B.100.- Bolsada cerámica bajo B.70.

B.110.- Nivel de tierras en el talud similar a B.90 y bajo B.70 con resto cerámicos.

B.120.- Nivel vegetal con cerámica bajo A.55 en la zona norte.

B.130.- Nivel terreno natural bajo B.120 con marcas de arado.

B.140.- Nivel de tierra similar a B.90 y B.110 bajo este último con algunos restos de cerámica.

B.145.- Marca de arado en B.130.

B.146.- Marca de arado en B.130.

- B.147.- Marca de arado en B.130.  
 B.148.- Marca de arado en B.130.  
 B.150.- Nivel geológico de arenas con piedras de arrastre muy compactado bajo B.140.  
 B.155.- Continuación del nivel anterior.  
 B.160.- Continuación de los dos niveles anteriores.  
 B.165.- Restos de cal muy concentrados en la zona oeste bajo B.120.  
 B.170.- Nivel geológico. Grandes piedras.  
 B.171.- Nivel geológico. Grandes piedras.  
 B.180.- Nivel geológico formado por piedrecitas de arrastre entre B.170 y B.171.

## ESTUDIO DE MATERIALES

El material aparecido en la cuadrícula A está representado en su mayor parte por elementos constructivos, casquetes de obra y basura modernos, directamente depositados sobre el preparatorio de la UE A110, posiblemente correspondientes al uso en los últimos años de esta zona como vertedero de carácter ilegal.

Aparecen también algunos fragmentos de material romano en la zona del talud dentro de la UE A130 correspondiente a la acción de aterrazamiento del olivar. Son un número muy escaso de piezas y en su mayor parte aparecen muy rodados, entre ellos destaca un fragmento de sigillata clara y algunos bordes y fondos de cerámica común de cocina y mesa con una cronología que oscila entre los siglos IV y VI.

Por otro lado el material aparecido en la cuadrícula B aporta algunos datos más concretos sobre el tipo de cerámica asociada a esta edificación.

En su mayor parte se trata de materiales muy fragmentados y mezclados en los estratos. El conjunto está formado por materiales cerámicos tanto islámicos como romanos sin distinción de estratigrafía entre ellos.

El material de cronología romana está presente en menor medida que el medieval y siempre en un estado muy rodado y fragmentado, destacando algunas piezas de cerámica común de cocina y de mesa, así como algunos fragmentos de sigillatas claras. La cronología de este material oscilaría entre los siglos IV y VI.

En cuanto al material de cronología islámica, habría que situarlo en torno a los siglos IX-X, con un predominio de piezas bizcochadas. Se trata en general de piezas de cocina y de mesa de pastas ocres y claras con desgrasantes muy abundantes; aunque también se documentan algu-



Lámina 3. Cuadrícula B.

nas jarritas de pastas más finas y tonos más claros. Respecto a los escasísimos fragmentos vidriados decir que se corresponden con formas abiertas que utilizan los tonos melados y verdes para exterior e interior de la pieza, y que parecen situarse a finales del siglo IX o principios del X.

En cuanto a los materiales de construcción, decir que en su mayor parte se trataba de tégulas, ímbrices, tejas y algunos restos de posibles elementos decorativos en piedra, pero tan fragmentados que resulta difícil pronunciarse al respecto.

## CONCLUSIONES

La excavación se ha realizado condicionada por la anterior excavación de Mergelina, por lo que ha quedado centrada en la intervención en dos cuadrículas de 6 m por 6 m.

Pudo comprobarse que en la zona noreste del yacimiento había un nivel de escombros con abundante material cerámico de cronología islámica, posiblemente siglos IX y X, sin que este aparezca asociado directamente a ninguna estructura. Este mismo tipo de material aparece en superficie por todo el yacimiento. Además la presencia de algunos fragmentos de sigillata y cerámicas de adscripción cultural romana (siglos IV-VI d.C.), aunque muy rodados, denotan un posible asentamiento anterior, sin que por el momento haya podido esclarecerse más al respecto.

En la zona suroeste apareció el único vestigio de estructura: un suelo que se presenta como de cronología incierta ya que no va asociado directamente con material cerámico arqueológico que pueda fecharlo con exactitud. Además la adscripción cronológica se ve dificultada por su aparición a una cota muy elevada y

directamente bajo niveles de escombros y basuras de cronología moderna. El cierre del espacio correspondiente a este suelo solo aparece definido con claridad por la existencia de un muro fantasma en la zona norte.

Por todo ello, se hace necesario una continuidad de los trabajos en fechas próximas que puedan aportar una mayor claridad a la cronología del yacimiento, así como a su definición estratigráfica exacta.

